

# Rueil

Le magazine municipal  
d'information  
de Rueil-Malmaison

# INFOS

N°438



L'ÉTÉ SOUS  
LE SIGNE DE MONET



★ EXCLUSIVITÉ ★

RUEIL-MALMAISON

VENDU !

Appartement 4 pièces, 3 chambres, 91 m<sup>2</sup>, Plaine-gare.



★ EXCLUSIVITÉ ★

RUEIL-MALMAISON

VENDU !

Maison 5 pièces, 3 chambres, 102 m<sup>2</sup>, Coteaux.



★ Exclusivité ★

RUEIL-MALMAISON

VENDU !

Maison 9 pièces, 5 chambres, 221 m<sup>2</sup>, Bords de Seine.



★ EXCLUSIVITÉ ★

RUEIL-MALMAISON

VENDU !

Appartement 5 pièces, 3 chambres, 130 m<sup>2</sup>, Mont-Valérien.



★ EXCLUSIVITÉ ★

RUEIL-MALMAISON

VENDU !

Maison 5 pièces, 3 chambres, 115 m<sup>2</sup>, Plaine Gare.



★ Exclusivité ★

RUEIL-MALMAISON

VENDU !

Maison 7 pièces, 5 chambres, 181 m<sup>2</sup>, Richelieu-Châteaigneraie.



★ EXCLUSIVITÉ ★

RUEIL-MALMAISON

VENDU !

Maison 5 pièces, 4 chambres, 144 m<sup>2</sup>, Coteaux.



★ EXCLUSIVITÉ ★

RUEIL-MALMAISON

VENDU !

Maison 6 pièces, 4 chambres, 218 m<sup>2</sup>, Bords de Seine.



★ EXCLUSIVITÉ ★

RUEIL-MALMAISON

VENDU !

Duplex 4 pièces, 3 chambres, 73 m<sup>2</sup>, Coteaux.



★ Exclusivité ★

RUEIL-MALMAISON

VENDU !

Maison 9 pièces, 6 chambres, 231 m<sup>2</sup>, Bords de Seine.





10



40



Des mises en scène ont animé le parc des Impressionnistes à l'occasion du lancement, en octobre 2024, du « *parcours impressionniste* » imaginé par l'office de tourisme. Comme une promenade hors du temps, du centre-ville au bois de Saint-Cucufa, en passant par les bords de Seine, le visiteur se laisse guider au fil des paysages et des lumières, et découvre peu à peu les liens sensibles et lumineux qui unissent la ville à ce courant artistique.

## Ma ville

- 4 **Rendez-vous**
- 5 **Le mot du maire**
- 6 **Album**
- 10 **Transports**
  - En surface comme sous terre, les transports avancent
- 13 **Développement durable**
  - Contre les espèces animales indésirables, une lutte éthique et écologique
- 15 **Initiative**
  - À eux de choisir l'avenir !
- 17 **Conseil municipal**
  - Une séance courte mais avec des enjeux concrets
- 18 **Tribune de la majorité**
- 19 **Tribunes des groupes n'appartenant pas à la majorité**

## Ma vie à Rueil

- 21 **Dossier**
  - Votre ville à l'heure d'été
- 26 **Éducation**
  - Les enfants (des accueils de loisirs) ont du talent !
- 28 **Jumelage**
  - Une fenêtre ouverte sur le monde
- 30 **Vie associative**
  - HelloAsso : former, guider et soutenir
  - 12<sup>e</sup> Forum des associations, le temps fort de la rentrée !
- 32 **Culture**
  - Eh bien, dansez maintenant !
- 33 **En bref**
- 38 **L'instant jeunes**
  - Mélissa Garcia-Fontaine, l'art de rendre visibles les déchets
- 40 **Sport**
  - So foot !
- 45 **Histoire**
  - La grande serre de la Malmaison, entre paradis végétal et prouesse technologique
- 47 **La faune et la flore d'ici**
- 49 **Gens d'ici**
- 50 **Le carnet**

### LE MAGAZINE MUNICIPAL D'INFORMATIONS DE RUEIL-MALMAISON

13 bd Foch, 92501 Rueil-Malmaison Cedex  
 Tél. : 01 47 32 65 65 • **Directeur de la publication** : Patrick Ollier • **Rédactrice en chef** : A.-M. Conté • **Rédaction** : A.-M. Conté, M. Deret, S. Gauthier, M. Huby, Ben Scred • **Photos** : P. Martinez, • **Conception, réalisation** : Agence Scoop communication 15970-MEP • **Imprimerie** : Groupe Morault • **Régie publicitaire** : CMP : 7 quai Gabriel Péri, 94340 Joinville-le-Pont – Tél. : 01 45 14 14 40 ou 06 87 55 08 32 (Sébastien Cadilhac) – Dépôt légal : 2<sup>e</sup> trimestre 2026. Imprimé sur du papier issu de forêts gérées durablement. Couverture : ©P.M.



## Incredible Talent de nouveau au TAM !

**Du 1<sup>er</sup> au 11 juillet**, le Théâtre André-Malraux accueillera une nouvelle fois les auditions de *La France a un incroyable talent*. Pendant six jours, les équipes de casting de l'émission diffusée sur M6 y enregistreront les séquences qui seront ensuite proposées au public. Accessible gratuitement sur inscription en ligne, ces séances permettent aux spectateurs d'assister en direct à la découverte des talents de la prochaine saison. Une expérience immersive, au plus près des artistes en devenir. Installée depuis plus d'une décennie dans la ville, la production a fait du TAM une étape régulière de son dispositif. Cette fidélité souligne autant la qualité des infrastructures que l'attachement de l'émission au lieu. Avec son plateau parfaitement adapté et sa configuration favorisant la proximité entre scène et salle, le TAM répond aux

exigences d'un tournage exigeant. En amont des enregistrements, une phase de préparation de trois jours est nécessaire pour transformer entièrement l'espace. Près d'une cinquantaine de techniciens sont alors mobilisés afin de coordonner les nombreux aspects techniques et logistiques. Une tente climatisée d'une centaine de couverts est également installée pour assurer la restauration des équipes, tandis que l'éclairage, la sonorisation et l'ensemble du dispositif de captation sont déployés avec précision. Habitues à ce type de production d'envergure, les équipes du TAM orchestrent chaque année cette mécanique complexe avec rigueur et efficacité.

Du 1<sup>er</sup>  
au 11  
juillet

### +d'infos

**La France a un incroyable talent**  
Enregistrements les 4, 6, 7, 9 et 10 juillet – 2 sessions par jour (12h30 à 18h ou 18h à 23h30). Tenue correcte exigée (pas de marques apparentes) – Pas de téléphone portable autorisé en salle.  
Théâtre André-Malraux,  
9 place des Arts. Réservation :  
monpublic.tv ou 01 71 86 40 10



## Les lycéens de Gustave-Eiffel se souviennent

À partir du 1<sup>er</sup> juillet et jusqu'au 20 septembre, le musée d'histoire locale accueille De Rueil à Auschwitz : les lycéens de Gustave Eiffel se souviennent, une exposition construite autour des biographies des victimes rueilloises de la Shoah réalisée par des élèves du lycée Gustave-Eiffel dans le cadre de leurs voyages d'étude à Auschwitz-Birkenau, effectués en 2024 et 2025 par les classes de terminale spécialité histoire-géopolitique. Cette restitution constitue l'aboutissement d'un long projet pédagogique soutenu par le Mémorial de la Shoah et la région

Île-de-France. Pendant deux ans, les élèves, sous la direction de leurs professeurs Kévin Dubos et Marine Carcanague, se sont engagées dans un travail approfondi autour de ce tragique chapitre de l'histoire (dont nous vous parlerons dans un prochain numéro du Rueil-Infos).

À travers 16 panneaux, l'exposition met en lumière leurs travaux et souligne l'importance de transmettre la mémoire du génocide, face aux risques actuels de discrimination et de falsification.

### +d'infos

**De Rueil à Auschwitz : les lycéens de Gustave Eiffel se souviennent**  
Jusqu'au 20 septembre  
Musée d'Histoire locale, place du 11-Novembre-1918  
Du lundi au samedi de 14h à 17h45. Entrée libre.



du  
1<sup>er</sup> juillet  
au 20  
septembre

## Roses & Pivoines, entre mémoire impériale et création contemporaine

jusqu'au  
3 août

Au château de Bois-Préau, l'exposition *Roses & Pivoines* fait dialoguer deux artistes que tout semble opposer : Pierre Joseph Redouté, maître de la peinture botanique à la charnière des XVIII<sup>e</sup> et XIX<sup>e</sup> siècles, et Thilo Westermann, artiste allemand né en 1980. À travers la « rose » et la « pivoine », leurs œuvres entrent pourtant en résonance, révélant un même regard attentif, presque contemplatif, porté sur le vivant. L'aventure commence en 1799, lorsque l'impératrice Joséphine acquiert le domaine de Malmaison et en fait un véritable laboratoire botanique. Passionnée de roses — sa fleur de prédilection — elle y rassemble une collection exceptionnelle de variétés venues du monde entier. Pour en garder la trace, elle commande à Pierre Joseph Redouté une série de planches d'une précision remarquable, qui marqueront durablement l'histoire de l'illustration scientifique par leur finesse et leur sensibilité.

Deux siècles plus tard, Thilo Westermann s'inscrit dans ce héritage sans jamais l'imiter. Sa démarche repose sur un travail de soustraction : il incise, point par point, une couche de peinture noire appliquée sur verre, faisant émerger l'image en creux. Une peinture blanche finale révèle ces points, qui suggèrent profondeur, ombre et espace. Une fois achevée, l'œuvre est numérisée puis agrandie et imprimée en un unique exemplaire. À cette échelle, les points deviennent visibles individuellement, dévoilant le geste de l'artiste et le processus même de création.

L'exposition met ainsi en lumière une proximité inattendue entre les deux artistes : tous deux construisent leurs images point par point, dans une lente élaboration où rigueur scientifique et sensibilité poétique se conjuguent. La rose, symbole de Malmaison, devient un terrain d'expérimentation commun. Westermann n'hésite pas à revisiter les compositions de Redouté en y introduisant des variétés contemporaines. La pivoine, plus énigmatique, enrichit ce dialogue : absente du registre olfactif réel, elle devient une fleur d'imaginaire, que l'art et le parfum tentent de réinventer grâce à des dispositifs sensoriels invitant à comparer différentes essences.

L'exposition se prolonge dans les jardins de Malmaison, où couleurs et parfums en offrent un écho vivant. Les roseraies s'enrichissent d'une nouvelle variété créée par la Maison Guillot, fidèle à l'héritage de Joséphine. La collection de pivoines s'élargit également avec une vingtaine de variétés, dont les floraisons successives assurent un spectacle renouvelé tout au long de l'année.

Enfin, le château lui-même témoigne d'un renouveau patrimonial : une vaste restauration, menée pendant plus de trois ans, a permis de retrouver l'harmonie originelle du lieu tout en assurant sa préservation. Des menuiseries aux enduits, les éléments architecturaux ont été restitués avec soin, redonnant à Malmaison toute la cohérence de son époque.

**Roses & Pivoines,**  
Jusqu'au 3 août

Château de Bois-Préau – Ouvert tous les jours sauf le mardi,  
de 13h à 18h (dernier accès à 17h30). Plein tarif : 6,50 €, billet jumelé Malmaison 12,50 €.

### +d'infos

musees-nationaux-malmaison.fr/chateau-malmaison/agenda/  
evenement/roses-pivoines



► Visite des stands au Forum des associations en septembre dernier.



# Voici venu le temps des GRANDES VACANCES !

**L**e moment tant attendu est enfin arrivé. Les mois d'été offrent à chacune et chacun l'occasion de relâcher la pression accumulée au cours de cette première partie de l'année et de se ressourcer avant la reprise de septembre.

Pour moi aussi, ces premiers mois ont été particulièrement intenses. Entre la campagne électorale, la joie de la victoire, l'installation de la nouvelle équipe et le début de la mise en œuvre du programme pour lequel vous avez accordé votre confiance, nous n'avons pas ménagé nos efforts. Les dossiers ont avancé à un rythme soutenu, pour moi comme pour l'ensemble des élus, pleinement mobilisés et engagés avec enthousiasme dans la vie de notre ville. Parmi les premiers sujets abordés, celui des transports en commun occupe une place centrale, avec notamment la grande réunion publique sur le tramway T1 le 22 juin. Dans le même temps, de nombreux autres projets ont été lancés et se poursuivront dès la rentrée.

Les fortes chaleurs des mois de mai et juin nous ont déjà offert un avant-goût de l'été. Le plan canicule a été activé avec efficacité et plusieurs dispositifs ont été déployés afin d'améliorer le confort de tous : ouverture prolongée des parcs en soirée, installation de brumisateurs et aménagements adaptés. Si vous restez à Rueil tout ou partie de la saison estivale, vous pourrez pleinement en profiter, ainsi que de la qualité exceptionnelle de notre cadre de vie : animations, équipements, espaces verts, sans oublier les berges de Seine, si chères aux peintres impressionnistes. À ce titre, je souhaite mettre à l'honneur le parc des Impressionnistes. Avec son plan d'eau, sa végétation et ses floraisons, il évoque le jardin de Claude Monet à Giverny. J'ai d'ailleurs été particulièrement fier de le voir figurer, ce printemps, parmi les plus beaux parcs de Paris et de sa région. J'espère qu'il saura également séduire le jury du concours national des Villes et Villages fleuris, que nous aurons le plaisir d'accueillir le 1<sup>er</sup> juillet.

Le début de la période estivale est aussi l'occasion de revenir sur les moments forts des mois écoulés. Je tiens à saluer la qualité remarquable des spectacles de fin d'année proposés par nos centres culturels, le conservatoire à rayonnement régional, les associations et l'ensemble

des structures locales. Une mention toute particulière revient aux enfants des centres de loisirs et à leurs équipes d'animation, qui réalisent chaque année des prestations d'une grande créativité.

Je souhaite également féliciter l'ensemble de nos clubs sportifs pour leurs performances. À l'heure où le football occupe le devant de la scène à l'occasion de la Coupe du monde, c'est le FCRM – plus grand club sportif de France par le nombre de ses adhérents – qui est mis à l'honneur dans ce numéro (lire en pages 40-43).



**Si nos Bleus poursuivent leur belle aventure jusqu'aux demi-finales, puis jusqu'à la finale, nous saurons être au rendez-vous en organisant des fan zones**

Il est fort probable que, dans les semaines à venir, la plupart d'entre nous vivent au rythme de cet événement sportif. Et, bien sûr, si nos Bleus poursuivent leur belle aventure jusqu'aux demi-finales, puis jusqu'à la finale, nous saurons être au rendez-vous en organisant des fan zones, comme nous l'avons fait récemment à l'occasion de la finale de la Ligue des champions remportée par le PSG.

Dans l'attente de vous retrouver le 13 juillet au parc de Bois-Préau pour le traditionnel feu d'artifice de la Fête nationale, je vous souhaite à toutes et à tous d'excellentes vacances. Je vous donne également rendez-vous le 6 septembre prochain au parc des Bords-de-Seine pour une nouvelle édition du Forum des associations.

*Bon été à tous et à tous !*

**Patrick Ollier**  
Maire de Rueil-Malmaison  
Président de la Métropole du Grand Paris

**5 mai****Solidarité avec le Liban**

Lors du second envoi de collecte humanitaire organisé par l'association Rueil Liban avec le soutien de la Ville, l'ambassadeur du Liban en France, Rabih Chaer, est venu saluer cette mobilisation. Accueilli par Nicole Habib, présidente de l'association, plusieurs élus et bénévoles, il a tenu à remercier les Rueillois pour leur générosité. Plus de deux tonnes de dons – linge, produits d'hygiène, denrées alimentaires et articles pour enfants – ont été réunies, témoignant d'une solidarité forte avec le peuple libanais et des liens d'amitié renforcés par le jumelage avec la ville de Zouk Mikael (lire page 28).

**8 mai****Se souvenir et transmettre**

Comme chaque année, Rueil-Malmaison a commémoré la victoire du 8 mai 1945 à travers plusieurs temps de recueillement : au cimetière ancien, au monument aux morts et en centre-ville, en présence des élus, des autorités civiles et militaires, des associations d'anciens combattants, des jeunes du CMJ et des élèves des classes mémoire de l'école Jules-Ferry. Comme partout en France, la Marine nationale a été à l'honneur de ce 81<sup>e</sup> anniversaire de l'Armistice.

Une cérémonie interreligieuse a également rassemblé les communautés autour d'un message de paix, de fraternité et d'unité.

**13 mai****Commerçants engagés**

À l'occasion de la remise des labels Éco-défis, organisée avec la CCI des Hauts-de-Seine, la Ville a mis à l'honneur les commerçants et artisans rueillois engagés en faveur du développement durable. 58 professionnels ont été distingués, dont plusieurs pour l'excellence de leurs actions en matière de mobilité, d'énergie ou de lutte contre le gaspillage. En présence des élus et des partenaires, notamment Xabi Elizagoyen, adjoint au maire au Commerce, Claudia Kespy-Yahi, membre élu de la CCI, cette soirée a salué un engagement concret pour un commerce plus responsable et ancré dans la vie locale.

**19 mai****Special Olympics**

Le principe est simple : courir ensemble pour soutenir une belle cause ! 24 entreprises et 8 équipes communales ont participé à l'édition 2026 de Spécial Olympics. Soutenue par la Ville, cette compétition amicale est destinée à lever des fonds pour financer des programmes sport et santé au bénéfice d'athlètes en situation de handicap mental. Merci à tous ces coureurs qui ont permis de récolter 100 000 euros !

## 25 mai

### Le vide-greniers de la Croix-Rouge

La 2<sup>e</sup> édition du vide-greniers de la Croix-Rouge, organisée sur la place Line Renaud, a rencontré un véritable succès. Tout au long de la journée, de nombreux exposants et visiteurs se sont retrouvés dans une ambiance à la fois conviviale et solidaire. Les participants ont pleinement profité du beau temps pour chiner, échanger et rencontrer plusieurs élus, dont Henda Hamza, adjointe au maire aux Actions caritatives. Cet événement a également permis aux bénévoles, reconnaissables à leur chasuble rouge, d'aller à la rencontre du public dans le cadre de la campagne nationale de quête, organisée du 23 au 31 mai.



© C.S.



© P.M.

## 29 mai

### Familles nombreuses à l'honneur

Dix familles ont reçu la « médaille de l'enfance et des familles ». Créée en 1920 et définie par le Code de l'action sociale et des familles, cette distinction honorifique récompense les mères et les pères ayant élevé au moins quatre enfants.

La remise s'est déroulée en présence de Blandine Chancerelle, adjointe au maire aux Affaires familiales, d'Odile Mennessier, présidente de l'AMFF de Rueil-Malmaison, et d'Astrid Dridi, représentante de l'UDAF d'Île-de-France. Un grand merci également aux commerçants du marché Jean-Jaurès, qui ont offert un panier garni à chaque famille récompensée.

## 30 mai

### Des Oscars... ovales

Le RAC Rugby a célébré ses joueurs et ses bénévoles lors de sa cérémonie des Oscars, un moment fort de la vie du club. Étaient présents aux côtés d'Ahmed Tabit, adjoint au maire aux Sports et à la Jeunesse, Aurélien Mallet, conseiller municipal délégué et Adil Azami, conseiller municipal. Merci au président, Romain Billon, et au club pour leurs actions en faveur du respect, notamment à travers la section handisport, ainsi que pour leur engagement auprès de la jeunesse, avec plus de 1 500 élèves rueillois venus découvrir le rugby.



© Equipe digitale



© Equipe digitale



© P.M.

## 31 mai

### Objets d'art

Cette nouvelle édition du traditionnel Marché des peintres et de la création, sur la place Jean-Jaurès, a mis à l'honneur artistes et artisans d'art, pour beaucoup rueillois. Elle a rassemblé 70 exposants proposant aux visiteurs des œuvres de grande qualité. Lors de l'inauguration, Valérie Cordon, adjointe au maire à la Culture, entourée de nombreux élus, a salué le travail et le talent des artistes présents.



**3 juin**

## Valides et non-valides réunis

Le parvis de l'hôtel de ville et la place du 11-Novembre ont accueilli la 10<sup>e</sup> édition du forum Handicap et Performance, organisée par l'Espace Ressources handicaps de la Maison de l'autonomie avec le soutien de l'association Handiamo. Tout au long de la journée, visiteurs et élus, parmi lesquels Alexandre Guinée et Montasser Jabrane, respectivement adjoint au maire et conseiller municipal chargés du Handicap, ont participé à des activités sportives adaptées, comme le handi-basket ou la handi-pétanque, ainsi qu'à des ateliers de sensibilisation et de prévention. Au-delà des animations, l'événement a offert un espace d'échanges entre associations, partenaires et grand public afin de mieux comprendre les réalités du handicap.

© G.S.

**3 juin**

## La Ville récompensée pour la géothermie

Lors de la cérémonie du Prix des Hauts-de-Seine 2030, qui valorise les initiatives innovantes en matière d'environnement, de développement social et d'aménagement urbain, notre commune a été récompensée pour son réseau de géothermie. Produisant une énergie locale et renouvelable, ce dispositif a permis d'éviter 9 250 tonnes de CO<sub>2</sub> en 2024. Le prix a été remis par Georges Siffredi, président du Département, à Pierre Gomez, adjoint au maire à l'Urbanisme et Nancy Jacquet, conseillère municipale déléguée à la Géothermie.



© Equipe digitale



DR

**4 juin**

## « Commune donneur »

Rueil-Malmaison a une nouvelle fois obtenu le label « Commune donneur », qui récompense l'engagement des collectivités en faveur du don de sang, de plaquettes, de plasma et de moelle osseuse. Remis lors du salon de l'AMIF à Françoise Roubinet, adjointe au maire à la Santé, ce label souligne les actions menées par la Ville pour sensibiliser les habitants et organiser les collectes, en partenariat avec l'Établissement français du sang. En 2025, 13 collectes ont été organisées à Rueil, mobilisant 853 donateurs dont 89 nouveaux. Merci à tous !

**6 juin**

## Les « amoureux » de la Nuit blanche

Cette année, la météo était au rendez-vous pour une Nuit blanche placée sous le signe de l'amour. Petits et grands ont largement profité des animations, entre prestations circassiennes de qualité et ambiance musicale festive jusque tard dans le parc des Bords-de-Seine. Soutenue par la Métropole du Grand Paris, cette édition réussie confirme l'engouement des Rueillois et donne déjà rendez-vous l'année prochaine.



© P.M.



© P.M.

7 juin

## La brocante du Lions Club, un rendez-vous incontournable

Comme chaque année, chineurs et promeneurs de tous âges se sont retrouvés place Jean-Jaurès et dans les rues autour de la médiathèque à l'occasion de la 34<sup>e</sup> brocante du Lions Club. Au-delà de son ambiance conviviale, cette manifestation permet également de soutenir une belle cause : les bénéfices sont consacrés à des actions solidaires. Les fonds collectés contribueront, entre autres, à financer l'achat de caisses à outils pour les jeunes apprentis du CFA de Rueil, afin de les accompagner dans leur formation et leur insertion professionnelle.



© P.M.

9 juin

## Les pompiers changent de chef

C'est au château de Malmaison qu'a eu lieu la cérémonie de passation de commandement du centre de secours de Rueil-Malmaison, en présence du maire et de plusieurs élus locaux. À cette occasion, l'adjudant-chef Ludovic Anani a transmis officiellement ses fonctions à l'adjudant David Peuron, qui prend désormais la tête du centre. Après trois années passées dans notre ville, Ludovic Anani rejoint l'état-major du 3<sup>e</sup> groupement d'incendie et de secours, basé à Courbevoie. Bonne continuation...



© C.S.

11 juin

## Agir en faveur du logement

Le maire a signé une convention avec Nadia Bouyer, directrice générale d'Action Logement, et Olivier Rico, directeur général d'Action Logement Services, en présence de Serge Rocchi, adjoint au maire au Logement. Cette convention vise à renforcer l'accès au logement des actifs, en donnant la priorité au relogement des salariés rueillois et, à défaut, à ceux travaillant sur la commune.



© C.S.



© Equipe digitale

11 juin

## On se lève tous pour le Tour de France !

Les caravanes Danette du Tour de France ont fait étape à Rueil, où leur présentation s'est tenue au siège social de Danone, en présence d'élus de la Ville et de dirigeants du groupe. À travers cette initiative, la marque souhaite renforcer les liens entre les territoires et rassembler les générations autour de valeurs communes de partage, de convivialité et de plaisir. On y pensera en les retrouvant sur les routes de l'Hexagone, au plus près des coureurs !



1

# EN SURFACE COMME SOUS TERRE, LES TRANSPORTS AVANCENT

*L'amélioration des transports en commun constitue l'un des axes forts du projet municipal. En parallèle de la réunion publique d'information du 22 juin sur le tramway T1 (dont nous vous proposerons un compte-rendu dans le Rueil Infos de septembre), nous faisons ici le point sur les navettes et sur le chantier de la ligne 15 du métro du Grand Paris Express. ▶ Anna-Maria Conté*

À l'heure de choisir de s'installer en petite couronne, une question revient chez les habitants : comment rejoindre facilement Paris, les grandes gares ou les aéroports, et comment circuler au quotidien dans la ville et les communes voisines en transports en commun ?

À Rueil-Malmaison, la principale voie vers la capitale reste le RER A. Mais si cette liaison rapide constitue un atout majeur, tous les quartiers ne bénéficient pas d'un accès direct à la gare. Les lignes de bus jouent donc un rôle important dans les déplacements des Rueillois. « Plusieurs lignes de bus et navettes desservent notre ville, y compris jusqu'à Paris (lire encadré) », rappelle le maire.

## LES NAVETTES 1

Le sujet est en effet redevenu d'actualité avec l'affaire de la suppression de la navette 564. « Je reconnais que cette décision n'a pas apporté satisfaction aux usagers. C'est pourquoi j'ai voulu d'abord prolonger cette navette communale jusqu'au début des vacances scolaires. Et je peux maintenant vous annoncer que j'ai décidé le maintien du dispositif ! », ajoute-t-il, en pré-

cisant également qu'une solution alternative est en préparation pour les plus de 62 ans, dans le cadre du dispositif de « transport à la demande » de la Maison de l'autonomie (la publication du marché public a déjà été lancée).

Pas d'inquiétude en revanche pour la ligne 565, qui relie le centre-ville aux Hauts-de-Rueil jusqu'à l'église de Buzenval. Lors du dernier conseil municipal (lire page 17), les élus ont acté la poursuite du service via le renouvellement de la délégation de compétence avec Île-de-France Mobilités dans le cadre d'une concession de service public. « L'opérateur assurera l'ensemble du service : véhicules électriques, maintenance, accessibilité ou encore information voyageurs », précise Boris Nabedryk, conseiller délégué aux Mobilités et aux Transports. D'ailleurs, un nouveau minibus électrique vient d'être mis en circulation, accompagné de l'application Zenbus, qui permet aux usagers de localiser en temps réel le véhicule dans les rues de la ville. »

## LA LIGNE 15 DU MÉTRO

Quant au chantier de la ligne 15 du métro, il progresse conformément au calendrier prévu. Depuis janvier, après l'achèvement des parois souterraines

en béton armé (lire *Rueil Infos* de février, pages 8-9), une nouvelle étape a débuté, avec le creusement de la gare jusqu'à plus de 30 mètres de profondeur (lire *Rueil Infos* de février, page xx).

« Les travaux sont réalisés selon la méthode du "creusement en taupé", sous la dalle de couverture en béton achevée en janvier dernier. Cette technique permet de limiter les nuisances pour les riverains, notamment le bruit et la dispersion des poussières, puisque la majorité des opérations se déroule sous terre et à l'abri », a expliqué Maxime Specjak, responsable des Relations territoriales de la ligne 15 Ouest, lors de la visite technique à laquelle ont notamment participé Boris Nabedryk et Karine Goulet-Nyssen, conseillère municipale chargée des Transports. 2

Les équipes procèdent actuellement au creusement du troisième niveau sur les quatre prévus. Les terres excavées sont évacuées par des ouvertures aménagées dans la dalle, appelées « trémies ». 3 Le chantier poursuit par ailleurs ses engagements en matière de sécurité, de réduction des nuisances et de dialogue avec les habitants. Des visites sont régulièrement organisées et l'agent de proximité, Aïssétou Sylla, reste joignable au 06 68 01 23 31.





# VOYAGER AU CŒUR DU MÉTRO DU FUTUR...

*C'est l'expérience proposée par la Fabrique du métro, installée au cœur du parc des Docks de Saint-Ouen. Le 20 mai, à l'initiative du service Démocratie participative, un groupe de Rueillois (présidents et conseillers de village, nouveaux arrivants et habitants curieux) accompagné par Carine Huart, la nouvelle adjointe au maire à la Citoyenneté et aux Conseils de village, a visité le lieu. Qu'en ont-ils pensé ?* ▶ **Anna-Maria Conté**

**S**ur 1 600 m<sup>2</sup>, la Fabrique du métro réunit les acteurs du Grand Paris Express (ingénieurs, architectes, designers, graphistes, étudiants, etc.) qui conçoivent et développent le futur réseau de transport de la Métropole du Grand Paris, dont la ligne 15 qui desservira Rueil-Malmaison.

*des profondeurs des gares et les aspects sécuritaires.* »

La visite guidée, au cœur d'une maquette grandeur nature, permet de mieux comprendre les défis techniques de ce projet hors norme. Comment creuse-t-on un tunnel sous la ville ? À quoi ressemble un quai de demain ? Les participants découvrent le fonctionnement impressionnant des tunneliers, se projettent sur un quai reconstitué à échelle réelle sur 25 mètres, et montent même à bord d'une future rame. Plans interactifs, projections, vidéos..., tout est fait pour rendre concret ce métro encore en construction. Une immersion qui a particulièrement marqué Francine : « J'ai trouvé cette visite très intéressante. En tant qu'ancienne employée de Vinci, j'ai particulièrement apprécié les explications autour des tunneliers, la prouesse

Lieu de travail et d'expérimentation, la Fabrique du métro est ouverte à un large public : scolaires, groupes, personnes en situation de handicap... Une dimension inclusive qui n'a pas laissé les visiteurs rueillois indifférents. « J'ai beaucoup apprécié l'attention aux détails, l'aspect artistique de chaque gare et surtout l'attention portée à l'humain, avec la prise en compte de tous les types de handicap », souligne Gabriella. Catherine, de son côté, met en avant la complémentarité de cette découverte : « J'avais déjà apprécié les visites sur le chantier de notre future gare de Rueil-Suresnes Mont Valérien. À la Fabrique, j'ai été très impressionnée par la conception de toutes les gares, notamment celle de Villejuif – Gustave Roussy, sélectionnée parmi les sept plus belles gares du monde ! »

Une expérience enrichissante qui contribue à renforcer le lien entre les citoyens et les grands projets façonnant leur territoire.

## LES LIGNES DE BUS

- 141 : Lycée de Rueil - La Défense
- 144 : Rueil RER - La Défense
- 158 : Rueil RER - Pont de Neuilly
- 241 : Rueil RER - Porte d'Auteuil (Paris)
- 244 : Rueil RER - Porte Maillot (Paris)
- 258 : Rueil La Jonchère - La Défense
- 259 : Saint Germain en Laye RER - Nanterre Anatole France
- 367 : Rueil RER - Pont de Bezons
- 467 : Rueil RER - Pont de Sèvres
- 263 : Nanterre La Boule - Rueil (place du 8 mai 1945) - Suresnes de Gaulle
- 564 : Collège de la Malmaison - Centre ville - Jonchère
- 565 : Centre-Ville - Buzenval (Navette Rueil-Malmaison intra-muros)
- N53 : Paris Gare Saint-Lazare - Rueil centre - Nanterre Université RER
- N153 : Paris Gare Saint-Lazare - Rueil RER - Saint-Germain-en-Laye RER
- 1 : Rueil RER - Lycée international
- 6227 : La Celle Saint-Cloud SNCF - Rueil RER
- 459 : Rueil Henri Regnault - Saint-Cloud gare SNCF
- B : Gare de Rueil - Gare de Sartrouville
- 503 : Nanterre - Saint-Quentin-en-Yvelines



**Aides & Soins**  
92 - centre  
01 47 49 54 24

50% de crédit  
d'impôt  
immédiat

A Rueil-Malmaison,  
depuis 60 ans,  
des aides et des soins  
selon vos besoins.

Maison de l'autonomie  
10 ter rue d'Estienne d'Orves  
Rueil Malmaison



**La Papétheque**

**-30%  
DÈS 100€  
D'ACHATS**

**-15%  
DÈS 50€  
D'ACHATS**

**DU 22 JUIN  
AU 5 SEPT**

**SUR LES  
FOURNITURES  
SCOLAIRES\***

\* HORS CALCULATRICES

**La Papétheque** | 14, boulevard du Maréchal Foch - 92500 Rueil Malmaison  
☎ 01 47 08 40 02

**SOLDES**

*d'été*

**-30%**  
DE RÉDUCTION

**-50%**  
DE RÉDUCTION

**-70%**  
DE RÉDUCTION

**E. Leclerc**   
RUEIL-MALMAISON

Ouvert du Lundi au Jeudi et le Samedi de 8h30 à 20h30  
Le Vendredi de 8h30 à 21h00 et le Dimanche de 9h à 12h30  
58 Avenue de Fouilleuse - 92500 RUEIL MALMAISON  
Tél: 01 47 10 04 50

**E. Leclerc**   
RUEIL-MALMAISON

**OUVERT  
TOUS LES  
DIMANCHES  
D'ÉTÉ**

**DE 9H00 À 12H30**

# CONTRE LES ESPÈCES ANIMALES INDÉSIRABLES, UNE LUTTE ÉTHIQUE ET ÉCOLOGIQUE

*Avec les beaux jours, certaines espèces dont on se passerait volontiers font aussi leur grand retour. Moustiques, frelons et bernaches investissent de nouveau l'espace urbain. Pour limiter leur prolifération, la Ville renforce ses dispositifs et fait appel à votre vigilance et à votre participation. Tour d'horizon des actions mises en place et des gestes simples à adopter. ▶ Sandrine Gauthier*



© Équipe digitale



Commençons par les oies de Bernache, ces grands oiseaux classés invasifs, qui incommode par l'abondance de leurs déjections. On les retrouve en groupe dans les grands espaces où ils viennent se nourrir : le parc de Bois-Préau, l'hippodrome et ou encore les terrains de golf. Pour limiter leur prolifération, les équipes de la direction de l'Écologie urbaine et durable ont été formées à la stérilisation des œufs, une intervention réalisée directement dans les nids, avec l'accord des services de l'État. « La stérilisation des œufs par secouage est une technique qui permet une régulation douce et éthique des populations. Elle devrait, dans les années à venir, conduire à leur stabilisation, puis à leur diminution », explique Laëtitia Marouzé, à la tête de ladite direction.

## PRIVILÉGER DES SOLUTIONS NATURELLES

C'est une question qui revient chaque année de la part de certains habitants : « Pourquoi ne pas utiliser des produits chimiques pour éliminer les moustiques ? » La réponse est simple. « La municipalité n'en a pas le droit : les pesticides et insecticides sont interdits sur l'espace public par la loi Labbé », rappelle Stéphane Marrec, adjoint au maire au Développement durable.

Par ailleurs, l'usage de ces produits n'est pas sans conséquence : les moustiques ont développé des résistances à certains insecticides largement utilisés par le passé, et ces substances sont néfastes pour l'environnement. Leur utilisation reste strictement encadrée et réservée à des situations sanitaires spécifiques : seules l'Agence régionale de santé (ARS) et l'Agence régionale de démoustication (ARD) peuvent y recourir, dans un périmètre de 150 mètres autour de cas avérés de dengue, de chikungunya ou de virus Zika, transmis notamment par le moustique tigre.

Pour autant, la Ville n'est pas en reste. Elle privilégie des solutions naturelles et durables, en favorisant la biodiversité : création de mares, installation de crapauds, de nichoirs ou encore de gîtes pour les espèces prédatrices de moustiques. Martinets, chauves-souris et crapauds contribuent ainsi à réguler leur présence. « Préserver ces équilibres écologiques reste le moyen le plus efficace et responsable de limiter la prolifération des moustiques », poursuit Stéphane Marrec.

## DES BORNES ANTI-MOUSTIQUES TESTÉES

« C'est sur vos balcons, terrasses et dans vos jardins que les moustiques se multiplient le plus. Des espaces privés sur lesquels les services de la Ville ne peuvent pas intervenir », précise Maurice Ruiz, conseiller municipal délégué à l'Hygiène. La lutte contre les moustiques repose donc aussi sur la mobilisation de chacun, grâce à quelques gestes simples (voir encadré).

En parallèle, des bornes anti-moustiques sont actuellement testées sur deux sites : le parc Cardinal et le parc Jacques-Chirac, dans l'écoquartier. Ces dispositifs diffusent une odeur imitant la transpiration humaine afin d'attirer les moustiques dans un rayon d'environ 150 mètres, puis de les piéger. Leur efficacité fera l'objet d'une évaluation par la direction de l'Écologie.

## STOP AUX FRELONS ASIATIQUES

Autre nuisible de l'été : le frelon asiatique. Ce prédateur s'attaque notamment aux abeilles domestiques, fragilisant les pollinisateurs, et peut représenter un danger pour les personnes allergiques aux piqûres d'hyménoptères. Pour combattre sa prolifération, vous êtes encore l'acteur numéro un pour repérer les nids de frelons et les signaler aux entreprises spécialisées si les nids sont chez vous ou via l'application Vivre Rueil s'ils sont situés sur l'espace public. Pour mieux s'informer, l'organisme national de lutte contre le frelon asiatique, Fredon, sera présent au prochain Salon de la transition écologique, **le samedi 12 septembre**. Sur son stand et lors de sa conférence, vous pourrez obtenir conseils et informations pratiques.

## LES BONS GESTES ANTI-MOUSTIQUES

- **Supprimer tous les contenants où l'eau peut s'accumuler** (soucoupes pour pots de fleurs, pneus, bâches, jouets, mobilier de jardin, etc.).
- **Vérifier le bon écoulement des eaux de pluie** (gouttières, regards, caniveaux...) et entretenir son jardin : taille, débroussaillage et élimination des déchets végétaux.
- **Changer l'eau des coupelles sous les pots de fleurs** une fois par semaine ou les remplir de sable à ras bord pour empêcher le moustique de pondre.
- **Couvrir les bidons, citernes ou bassins de récupération d'eau de pluie**, les piscines gonflables hors d'usage, retourner les arrosoirs et brouettes.
- **Faire le tour de son extérieur** dès qu'il pleut, avant et au retour d'une absence prolongée.

Des conseils pratiques à renouveler chaque semaine, jusqu'en novembre, et qui prennent seulement quelques minutes.



**DERNIÈRES PLACES DISPONIBLES  
POUR LA RENTRÉE DE SEPTEMBRE 2026**



de La Jonchère

ÉCOLE  
INTERNATIONALE  
BILINGUE  
Shaping the world

## Découvrez notre école bilingue

- **Ecole bilingue** de la petite section de maternelle à la 3<sup>e</sup>
- 50% en français et 50% en anglais
- **Campus privé de 2 hectares** à seulement 30 min de Paris
- Elèves originaires de **plus de 30 pays**
- Service de **transport porte à porte**
- Activités extra-scolaires, étude et garderie le soir
- Inscription et accueil des élèves tout au long de l'année



### Nous situer

EIB de La Jonchère  
Sente de Bournival  
78170 La Celle Saint Cloud

### Nous contacter

admissionsdelajonchere@eibparis.fr  
+33 (0)1 61 30 30 26

[www.eibparis.com](http://www.eibparis.com)



**Prenez rendez-vous  
pour une visite privée**



# À EUX DE CHOISIR L'AVENIR !

Les 4 et 11 juin, les élèves de l'école Jules-Ferry ont pris part à une initiative originale proposée par le service Élections. À travers un escape game – « jeu d'évasion » en français –, ils ont découvert, de manière ludique, les différentes étapes du parcours du vote. Reportage. ► Anna-Maria Conté



**L**e 4 juin, pas de classe ordinaire pour les élèves de CM2 A de M<sup>me</sup> Morel. Direction l'hôtel de ville pour cette sortie un peu particulière. À leur arrivée, c'est Denis Gabriel, adjoint au maire aux Élections, qui les a accueillis : « Vous êtes là ce matin pour découvrir les coulisses du parcours citoyen qui mène au vote. Certains d'entre vous accompagnent déjà leurs parents dans les bureaux de vote et en connaissent les rudiments : les bulletins, les enveloppes, l'urne... Mais comment toute cette organisation se met-elle en place et pourquoi ? », a-t-il expliqué aux enfants, avant de féliciter le service « pour avoir rendu attirant un travail très administratif ».

## L'IDÉE D'UN ESCAPE GAME

L'histoire de cette belle initiative a commencé il y a trois ans, lorsque M<sup>me</sup> Morel a proposé aux parents volontaires de venir présenter leur métier aux élèves. « C'est ainsi que je suis intervenue dans ce qui était alors la classe de ma fille. Avec l'enseignante, nous avons réfléchi à une manière de rendre ce parcours citoyen plus ludique », explique Frédérique Belmiloud, cheffe du service Élections. C'est de cette collaboration qu'est née l'idée d'un *escape game*, un projet qui s'est progressivement enrichi au fil des deux précédentes éditions.

## TROUVER LA COMBINAISON

Après avoir reçu un fac-similé de carte d'identité et de carte d'électeur, les enfants ont été répartis en quatre groupes, correspondant aux rôles essentiels à l'ouverture d'un bureau de vote : président, secrétaire, premier et second assesseurs. Une fois les consignes données, le jeu peut commencer. Frédérique Belmiloud, alias M<sup>me</sup> Blique, est en stress : impossible d'ouvrir le bureau de vote à cause d'un cadenas à code. Pour l'aider, les élèves doivent participer à une série d'ateliers. À travers des quiz, des puzzles et des rébus, ils découvrent les coulisses de l'exercice de la démocratie. À la fin de chaque épreuve, ils obtiennent un chiffre, jusqu'à reconstituer, grâce à un dernier calcul, la combinaison qui permettra d'ouvrir le cadenas. Le suspense est à son comble devant le salon Richelieu, transformé pour l'occasion en bureau de vote : M<sup>me</sup> Blique parviendra-t-elle à l'ouvrir ? Eh bien oui !

## UNE PRÉCIEUSE LEÇON DE DÉMOCRATIE

Comme lors de chaque journée électorale, les « électeurs » commencent par se présenter à la table des secrétaires : ils déclinent leur identité, puis prennent une enveloppe ainsi que deux bulletins de vote. La question posée est simple : faut-il,

oui ou non, végétaliser la cour de l'école ?\* Ils passent ensuite par l'isoloir, avant de se diriger vers la table où ils glissent leur bulletin dans l'urne. Au total, 27 votants ont participé au scrutin, soit 27 enveloppes dans l'urne. À la table des scrutateurs, tout est prêt pour le dépouillement.

Verdict : 23 « oui » contre 4 « non ». À défaut de lancer immédiatement les travaux – et en attendant, peut-être, que le service dépose le brevet de ce joli jeu –, les enfants repartent tous avec un diplôme, mais aussi avec l'invitation de Christian, de la direction de la Jeunesse, à s'intéresser dès l'an prochain, au collège, à l'élection du conseil municipal des jeunes. Surtout, ils emportent avec eux une précieuse leçon de démocratie. Le 11 juin, l'expérience s'est renouvelée avec une deuxième classe de CM2 de la même école. Même sans y assister, nul doute que tous les participants garderont un souvenir marquant de cette initiative, qui leur aura appris, dès aujourd'hui, que c'est à eux de choisir l'avenir !

\*La question a été choisie par les enseignants



► Les élèves CM2 A de Madame Morel



# Ramsay Santé Clinique Les Martinets

## NOS SPÉCIALITÉS

- CHIRURGIE DIGESTIVE,
- ESTHÉTIQUE,
- GYNÉCOLOGIQUE,
- OPHTALMOLOGIQUE,
- ORTHOPÉDIQUE,
- ORL,
- STOMATOLOGIE,
- UROLOGIE,
- GASTRO-ENTÉROLOGIE,
- CARDIOLOGIE,
- ÉCHOGRAPHIE CARDIAQUE
- ÉPREUVE D'EFFORT
- MÉDECINE VASCULAIRE ET ECHO-DOPPLER.
  
- SERVICE DE RADIOLOGIE,
- MAMMOGRAPHIE,
- ECHOGRAPHIE & DOPPLER.
  
- SERVICE SCANNER.
  
- SERVICE IRM.
  
- SERVICE DE DIALYSE.



Dr HDIJI,  
Gastro-entérologue



Dr DUVILLIERS,  
Ophtalmologue



Dr BESOMBES,  
Urologue



Dr DUBOIS,  
Ophtalmologue



Dr HELOU,  
ORL



Dr GHAZAL,  
Ophtalmologue



Dr NADEL,  
Ophtalmologue



Dr DIALLO  
HORNEZ,  
Stomatologue



Dr ABIHSSIRA,  
Orthopédiste

Clinique LES MARTINETS - 97 avenue Albert 1<sup>er</sup> - 92500 RUEIL MALMAISON  
Tél. 01 47 14 64 40 - Fax 01 47 08 23 38  
Mail : [direction.martinets@ramsaysante.fr](mailto:direction.martinets@ramsaysante.fr)

# UNE SÉANCE COURTE MAIS AVEC DES ENJEUX CONCRETS

Lors du conseil municipal du 26 mai, les élus ont voté 25 délibérations. Retour sur l'essentiel. ► Anna-Maria Conté

C'est par trois annonces que le maire a ouvert la séance : la mise en place de la retransmission de la finale de la Ligue des champions entre le PSG et Arsenal au complexe sportif Alain-Mimoun ; la prise d'un arrêté visant à réserver l'accès aux piscines municipales aux seuls Rueillois en cas de fortes chaleurs ; et l'entrée en fonction de son nouveau directeur de cabinet, Christophe Durand. Il a donc passé la parole à Aurélien Mallet, questeur du conseil municipal et conseiller délégué à l'Habitat et au Mécénat, pour la présentation de deux premières délibérations : la désignation de Patrick Ollier en tant que président du conseil d'administration de la SPL Rueil Aménagement, ainsi que celle de Boris Nabdryk, conseiller délégué aux Mobilités et aux Transports et Karine Goulet-Nyssen, conseillère municipale chargée des Transports, représentants de la Ville au sein de l'Agence métropolitaine des mobilités partagées, « un sujet sur lequel il y a beaucoup à faire », a souligné le maire.



## CRÈCHE « JOSÉPHINE », DES PLACES EN PLUS

Par la suite, la délibération relative à l'avis de la commune sur la transformation de la crèche « Joséphine », demandée par la société gestionnaire La Maison Bleue (conformément à la loi du 18 décembre 2023), visant à porter la capacité d'accueil de 35 à 43 places, a suscité un débat avec le groupe « Rueil en commun » sur l'opportunité du développement des crèches privées. Guénola Voltaire, adjointe au maire à la Petite enfance, a rappelé que « la Ville réserve des places dans ces structures et en conserve entièrement l'attribution ». En réponse aux critiques, le maire a mis en avant une problématique plus large : le manque de personnel de puériculture au niveau national. Assurant que la municipalité fait le maximum pour répondre aux besoins des familles, il a souligné que la commune pourrait créer jusqu'à 200 places supplémentaires si les effectifs suivaient, estimant que le débat ne se situe pas entre public et privé, mais bien sur la question des ressources humaines.

## HISTOIRES DE NAVETTES

L'« approbation du principe de contrat de service public pour l'exploitation de la ligne de bus 565 » desservant 22 arrêts entre l'hôtel de ville de Rueil et l'église de Buzenval, a relancé les échanges sur les transports publics (lire pages 10-11). Elle a aussi été l'occasion pour le maire de reparler de l'avenir de la navette 564. « J'ai décidé de la prolonger jusqu'à la

fin de l'année scolaire pour éviter toute rupture brutale pour les collégiens qui l'empruntent », a-t-il expliqué. Dans un contexte de contraintes budgétaires, son maintien au-delà reste incertain. La municipalité souhaite évaluer plus finement son utilité, alors qu'une trentaine de voyageurs l'utilisent actuellement chaque jour. « Il faudrait une fréquentation plus importante pour justifier pleinement son intérêt général », a-t-il souligné. Une réflexion est en cours afin d'envisager une éventuelle reprise en septembre, dans le cadre d'une nouvelle année d'expérimentation, sous réserve de trouver les financements nécessaires.

## QUESTIONS/RÉPONSES

En fin de séance, d'autres sujets plus légers ont aussi été abordés, notamment la « Convention de partenariat entre la Ville de Rueil-Malmaison et l'académie de Versailles pour le développement de l'Éducation Artistique et Culturelle » dans les établissements rueillois et « Le renouvellement des conventions de partenariat entre la Ville et les paroisses Notre-Dame de la Compassion, Saint-Joseph de Buzenval, Sainte-Thérèse et Saint-Pierre Saint-Paul pour l'organisation de concerts ». Mais, avant de terminer le conseil, les élus ont répondu aux questions des groupes d'opposition, notamment celle de « Rueil en commun » qui, à la suite des récentes révélations de violences dans le périscolaire à Paris, a interrogé la municipalité sur

les mesures de prévention mises en place (recrutement, formation, signalement) ainsi que sur les procédures appliquées en cas d'alerte. Le groupe « REEL » a, de son côté, sollicité la majorité sur la sécurité des cyclistes dans la ville.

C'est le maire qui a répondu à la première question : « Il y a déjà longtemps que nous avons mis en place un cadre strict pour prévenir les risques dans le périscolaire. Depuis des années, tous les animateurs signent une charte détaillant leurs droits et devoirs, récemment renforcée, et font l'objet de contrôles approfondis avant leur recrutement (casier judiciaire, vérifications auprès des services compétents, consultation du fichier de auteurs d'infractions). Des formations pédagogiques sont également organisées autour de la sécurité et de la non-violence. En cas de signalement, une suspension immédiate à titre conservatoire peut être décidée, avec transmission aux autorités judiciaires ».

Concernant la seconde question, Boris Nabdryk a détaillé les actions déjà engagées en matière de mobilités douces, tout en se montrant ouvert aux propositions et en rappelant que ces enjeux figurent parmi les priorités du nouveau conseil municipal.

Le prochain conseil municipal se tiendra le mardi 29 juin à 19h au salon Richelieu (information à vérifier sur [villederueil.fr](http://villederueil.fr)).

## REPONSE À LA TRIBUNE DE L'OPPOSITION DE MAI

À la lecture des tribunes de l'opposition, on pourrait se demander qui a réellement gagné les élections et qui a, une nouvelle fois, reçu la confiance des Rueillois.

Comme chacun le sait, c'est bien Patrick Ollier et la majorité qu'il conduit, élus sur un programme clair et structuré, qui assurent aujourd'hui la gouvernance de notre ville.

L'opposition joue naturellement son rôle, ce qui est parfaitement légitime. Ce qui surprend en revanche, c'est de la voir continuer à défendre un programme que les Rueillois ont majoritairement rejeté il y a seulement quelques mois.

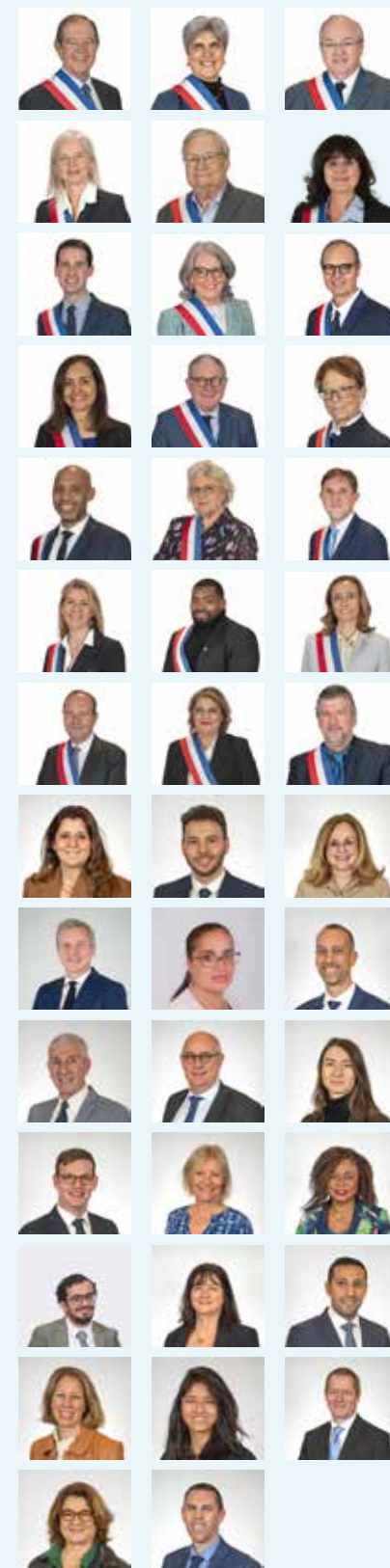
Parmi les critiques formulées figure notamment l'idée d'un prétendu désengagement de la Ville à travers une baisse du budget de la Caisse des écoles, au détriment des familles. Cette affirmation est fautive ! La subvention municipale a été strictement maintenue à hauteur de 405 000 euros, soit le même montant qu'en 2025 !

L'apport des familles a également été maintenu à un niveau stable, autour de 37 000 euros. Il convient d'ailleurs de rappeler que ces participations reposent exclusivement sur le volontariat : chaque famille demeure libre de contribuer ou non, et du montant de son éventuel don.

En matière de sécurité, rappelons que la ville est équipée de

265 caméras (y compris celles des bailleurs sociaux, RATP, IdF Mobilités, etc.). Par ailleurs, l'idée de créer des bureaux de quartier a été abandonnée depuis plusieurs années afin de privilégier une présence active des policiers municipaux sur le terrain plutôt que de les maintenir dans des locaux administratifs.

Concernant l'interruption temporaire de la navette 564, la municipalité n'a pas attendu les remarques de l'opposition pour agir. Dans ce même numéro de *Rueil Infos*, le maire écrivait dans son éditorial : « *Je reconnais que cette décision n'a pas apporté satisfaction aux usagers et j'ai pleinement pris en compte les réactions exprimées, car l'écoute des habitants et la prise en compte de leurs attentes constituent un principe essentiel de la démocratie locale. C'est pourquoi j'ai décidé de prolonger cette navette communale et gratuite jusqu'au vendredi 3 juillet, date du début des vacances scolaires, afin de permettre notamment aux élèves de continuer à l'utiliser.* » Depuis, le maire a décidé de maintenir ce dispositif ! Enfin, concernant le nombre de commerces vacants, le départ des entreprises et l'attractivité économique, le sujet n'a rien à voir avec le 1 % du budget communal consacré aux affaires économiques, principalement dédié aux manifestations et à la communication. La problématique est bien plus large et tient notamment au vieillissement des locaux d'activités, d'où notre combat pour la reconversion de ces bâtiments !





De gauche à droite : Hugues Ruffat, Céline Veilhan, Laurent Charon, Nathalie Badaire, Éric Leprêtre, Aliénor Ménard, Paul Ponçon, Anne-Françoise Bernard

### SÉCURITÉ DES CYCLISTES À RUEIL : IL EST TEMPS D'AGIR

La pratique du vélo ne cesse de progresser. Entre 2019 et 2024, **la fréquentation cycliste a bondi de 45 % dans les grands centres urbains en France – une tendance à laquelle Rueil-Malmaison n'échappe pas.** Mais nos infrastructures suivent-elles cette réalité ?

Un incident récent, survenu à un élu du groupe REEL renversé sur une piste cyclable, illustre concrètement ce que ressentent chaque jour de nombreux Rueillois : **circuler à vélo en ville reste trop souvent source d'insécurité.**

S'appuyant notamment sur le manifeste 2026-2032 pour des espaces publics apaisés de la FUB (Fédération française des usagers et usagers de la bicyclette), **le groupe REEL identifie trois priorités.**

**1 – Sécuriser les voies.** Les pistes cyclables partagées avec les trottoirs ou la chaussée ne sont plus adaptées à l'intensité actuelle du trafic. Des voies séparées physiquement de la chaussée, suffisamment larges, couplées à un marquage au sol clair et une signalétique continue, sont désormais indispensables.

**2 – Responsabiliser tous les usagers.** La sécurité ne se résume pas aux aménagements. Elle implique **conducteurs et cyclistes** : distances de dépassement, respect des feux, comportement sur voie partagée. Des voies bien conçues et lisibles n'ont de sens que si les règles sont respectées par tous. Le groupe REEL soutient des actions de sensibilisation, notamment en direction des jeunes dans les établissements scolaires.

**3 – Assurer la continuité sur le terrain et dans les décisions.** Une piste interrompue en plein carrefour, c'est un cycliste contraint d'improviser dans un espace qui n'est pas prévu pour lui. Des solutions existent – comme les carrefours à la hollandaise, qui séparent clairement les flux et réduisent les angles

morts – et mériteraient d'être expérimentées sur des axes ciblés avant d'être généralisées.

Mais la continuité, c'est aussi une question de gouvernance. Les voies départementales traversent Rueil sans que la Ville en soit maître. Sans accord formalisé avec le département des Hauts-de-Seine, aucun réseau cohérent n'est possible.

**Le groupe REEL demande que cette coordination soit formalisée, avec des engagements clairs sur le calendrier.**

Il y a encore du chemin à faire pour faire de Rueil une vraie ville cyclable, comme en témoigne le baromètre vélo 2025, la plus grande enquête nationale sur la pratique cycliste : **avec une note de 3,17/5 (classe D), Rueil-Malmaison se positionne comme une ville peu favorable au vélo**, avec en particulier 2,9/5 sur la sécurité et 2,89/5 sur la politique et les investissements de la Ville. Les 558 cyclistes rueillois ayant participé à l'enquête demandent un engagement plus fort de la municipalité.

Notre intervention à ce sujet au dernier conseil municipal le 26 mai a porté ses fruits : le maire a annoncé la création d'un groupe de travail ouvert aux groupes d'opposition et aux associations. Le groupe REEL se réjouit de cette décision et s'y investira pleinement – avec les exigences et la rigueur que ce sujet mérite.

### Vos élus du groupe REEL

Suivez-nous :



## LES CONSEILLERS MUNICIPAUX DU GROUPE « RUEIL EN COMMUN »



De gauche à droite : Patrick Indjian, Leslie Theil-Verin, Fabrice Gourdoux, Jocelyne Joly

[contact.rueilcommun@gmail.com](mailto:contact.rueilcommun@gmail.com)

### IL EST TEMPS DE PRENDRE LE CHANGEMENT CLIMATIQUE AU SÉRIEUX !

En mai, la France a connu des températures inédites pour cette période de l'année. À Rueil-Malmaison, les habitants ont subi plusieurs jours de fortes chaleurs.

Ces épisodes constituent désormais la **nouvelle réalité climatique** à laquelle nous devons faire face.

Dans ce contexte, nos premières pensées vont **aux plus vulnérables** et à celles et ceux qui vivent dans des logements mal isolés.

Nous ne pouvons plus nous contenter de demi-mesures. Le changement climatique nous impose une **vision à long terme** et des actions immédiates pour protéger la population.

Ce que nous réclamons, c'est un plan d'adaptation au changement climatique, structuré, financé et mis en œuvre à l'échelle de notre commune.

Lorsque les températures atteignent de tels niveaux, l'accès à la fraîcheur devient un enjeu de **santé publique**. La priorité devrait être de faciliter l'accès aux équipements municipaux permettant aux habitants de se protéger de la chaleur. La seule réponse du maire lors du dernier conseil municipal a été de restreindre l'accès aux piscines aux non-Rueillois.

**La gratuité temporaire** des piscines et la mise à disposition de lieux climatisés constituent des mesures de bon sens.

L'urgence est tout aussi forte dans **nos écoles**. Chaque été, élèves et enseignants sont confrontés à des salles de classe surchauffées, qui rendent l'apprentissage difficile et peuvent parfois mettre en danger la santé des occupants.

Des **solutions existent** : installation d'ombrières, stores extérieurs, îlots de fraîcheur, isolation thermique, mise en place

rapide de systèmes de rafraîchissement adaptés.

Certains qualifieront ces propositions d'ambitieuses, nous les considérons simplement comme **responsables**.

À Rueil-Malmaison, nous avons les moyens d'agir. Ce qui manque, c'est une **volonté politique** à la hauteur des défis qui se présentent à nous.

La santé des habitants, la protection des plus fragiles, le confort de vie des Rueillois. Ils méritent mieux que des mesures ponctuelles. Nos concitoyens exigent une **stratégie claire, cohérente et durable**.

Le temps du constat est passé. Celui de **l'action** doit commencer.

Vos élu.es Rueil en Commun



# STORES SEAS



# FENÊTRES PSP

Stores - Volets - Automatismes - Portails & Clôtures  
Menuiseries Extérieures - Portes et Fenêtres

CONFORT  
ESTHÉTIQUE  
LUMIÈRE  
ISOLATION

PROTECTION  
SOLAIRE  
SÉCURITÉ  
DOMOTIQUE

**Pour votre habitat,  
faites confiance à un spécialiste**

Copyright © www.fenestres-automatisees.com



• SHOW ROOM 42 av. du Président Pompidou - Rueil-Malmaison 01 47 49 43 20



► Ce couple, qui fêtait l'an dernier son premier anniversaire de mariage sur les bords de Seine, sera-t-il encore au rendez-vous cet été pour célébrer le deuxième ?

## VOTRE VILLE À L'HEURE D'ÉTÉ

*Entre deux escapades, si vous restez à Rueil ou si vous partez quelques semaines, votre ville se met à l'heure d'été pour vous proposer un large éventail d'activités. Des bords de Seine, si chers aux peintres impressionnistes, aux parcs ombragés et aux ateliers créatifs ou sportifs, zoom sur les rendez-vous incontournables de la saison... ► Morgane Huby*

Quand le rythme quotidien ralentit, la ville, elle, ne s'endort pas. « Que vous soyez présent tout l'été ou simplement de passage entre deux voyages, chacun peut profiter des nombreuses animations proposées », indique le maire.

Tout au long de l'été, la Ville et les associations proposent une programmation variée mêlant activités culturelles, loisirs, animations de quartier, sports et ateliers pour tous les âges.

L'été devient l'occasion idéale de profiter autrement de son cadre de vie : se promener dans les parcs, redécouvrir le patrimoine local, participer à un stage sportif ou artistique, ou encore partager des moments conviviaux en famille ou entre amis.



### CULTURE ET NATURE À DEUX PAS DE CHEZ VOUS !

Cet été, avant de partir en vacances ou au retour, profitez des belles journées ensoleillées pour redécouvrir la ville et son patrimoine naturel et culturel grâce à l'offre de l'office de tourisme. Au programme : une virée à l'hippodrome, une séance de peinture au parc des Impressionnistes pour s'imaginer tel Monet décorer un éventail avec un champ de coquelicots, une séance d'acrobranche pour prendre de la hauteur en famille, au centre sportif Vert-Bois, une pause déjeuner dans un endroit frais, l'église Saint-Pierre-Saint-Paul, pour découvrir l'art du vitrail ! Les détails de ces visites sont à consulter sur place à l'office de tourisme (33 rue Jean-Le-Coz), sur rueil-tourisme.com ou par téléphone au 01 41 32 35 75.

### ON S'MET AU VERT...MAIS À L'INTÉRIEUR !



Découvrez tout d'abord la superbe exposition de Louise Collet intitulée *Endroits, envers*, présentée à la médiathèque Jacques-Baumel jusqu'au 29 août. Diplômée de la prestigieuse École Boule, de l'ENSAD et de la Kyoto City University of Arts, la dessinatrice propose une œuvre sensible et minutieuse, profondément nourrie par la littérature contemporaine et le Nihonga (peinture traditionnelle japonaise). Une déambulation intimiste idéale pour prolonger la douceur de la saison. Infos : [mediatheque-rueilmalmaison.fr](http://mediatheque-rueilmalmaison.fr).

Vous êtes plutôt Monet, Manet, Renoir ? Direction l'office de tourisme, 33 rue Jean-Le-Coz, pour l'exposition *L'impressionnisme en Seine*, jusqu'au 10 septembre. Plus d'infos au 47 32 35 75 ou sur [rueil-tourisme.com](http://rueil-tourisme.com)

Profitez également des stages artistiques d'été proposés par Rueil Culture Loisirs pour révéler vos talents. Du 29 juin au 3 juillet, place à la comédie musicale à l'Athénée (de 14h à 17h) : dès 12 ans, les adolescents participeront à l'écriture des paroles, travailleront les chorégraphies et créeront les décors pour un spectacle digne de Broadway ! Du 24 au 28 août à l'Orangerie, les arts du cirque, le dessin et la peinture seront à l'honneur pour révéler le potentiel de chacun. Bon à savoir : jusqu'à fin juin, les élèves des classes de musique et de chant se produisent sur scène pour leurs traditionnelles auditions de fin de saison (guitare, violon, piano, batterie...) à l'Athénée, l'Ermitage et l'espace Edmond Rostand. Programme : [rueicultureloisirs.com](http://rueicultureloisirs.com).

**LES P'TITS FONT LE PLEIN DE « FUN »**

La compagnie du Petit Théâtre revient enchanter l'été des plus jeunes avec ses célèbres spectacles de Guignol (au 23 rue Auguste-Perret) à 16h :

■ 28 juin : *Guignol et les bijoux de la comtesse de la Valette*

■ 5 juillet : *Le mariage d'Henriette du Mans et Gnafron*.  
Renseignements : [facebook.com/compagnie-du-petit-theatre](https://facebook.com/compagnie-du-petit-theatre).

Et la très attendue Féerie des enfants s'installera avec ses manèges colorés et ses nombreuses animations du 4 au 27 septembre sur le parvis de l'Hôtel de ville et la place du 11-Novembre.

**OBJECTIF 100 % SPORT ET NATURE  
AU PARIS COUNTRY CLUB !**

L'Association sportive du Paris Country Club (ASPCC) propose des stages sportifs sur mesure pour les enfants et adolescents de 3 à 17 ans. Le spot ? Un immense domaine verdoyant et préservé aux portes de la ville, parfait pour s'entraîner en extérieur. Au programme : golf, tennis, football et padel à la demi-journée ou à la semaine. Pour progresser en anglais tout en s'amusant, optez pour le Summer Camp (théâtre en anglais le matin, sport l'après-midi) ou le stage Fun (qui combine entraînements et sorties comme l'accrobranche). Formules disponibles en externat ou en internat (avec hébergement à l'hôtel Renaissance). Inscriptions ouvertes sur [aspcc.fr](https://aspcc.fr), au 06 86 36 55 95 ou par courriel à [stage@aspcc.fr](mailto:stage@aspcc.fr).

**TERRAINS DE JEUX ET D'ÉNERGIE : CAP SUR LE SPORT À L'AIR LIBRE !**

La Ville propose de nombreux stages sportifs encadrés par ses animateurs qualifiés au sein d'équipements de qualité. Au programme, pour s'oxygéner les poumons :

- **pour les 3-5 ans** : ateliers ludiques de motricité et de découverte globale au gymnase de l'Europe.
- **pour les 6-11 ans** : initiation conviviale aux sports collectifs (football, basket, handball) et de raquette au stade du Parc.
- **pour les 11-17 ans** : formules multisports dynamiques et grands défis extérieurs au stade du Parc. Prévoyez un pique-nique pour le déjeuner ainsi qu'un goûter pour recharger les batteries.

Inscriptions en ligne sur [famille.mesdemarchesarueil.fr](https://famille.mesdemarchesarueil.fr) ou auprès de la direction des Sports (01 47 32 67 43).

**À l'air libre aussi et idéal pour bronzer et se rafraîchir** : les deux piscines de la ville, celle des Closeaux et le centre aquatique de l'Arsenal (ouvertes l'été de 10h à 20h tous les jours. Le jeudi, au centre aquatique de l'Arsenal de 7h à 20h).

### LES AMATEURS DE BALLON ROND FOULENT LE GAZON COMME JAMAIS !

Grâce aux stages dispensés par le Football Club de Rueil (lire pages 40-43), du 6 au 10 juillet et du 24 au 28 août, pour les adhérents et les non-adhérents, à la demi-journée, à la journée ou à la semaine. Alors, plus d'excuse pour ne pas chausser les crampons !

Tarifs : à partir de 20 €.

Renseignements et inscriptions sur [fcrueil92.fr](http://fcrueil92.fr)



### BALLE JAUNE ET GRAND AIR : SERVICE GAGNANT POUR L'ÉTÉ !

Retrouvez le plaisir de la petite balle jaune pour vous dépenser en extérieur ! Les infrastructures de tennis de la ville offrent un cadre idéal sous le soleil. Le RAC Tennis organise ses traditionnels stages d'été pour tous âges et tous niveaux sur les superbes courts extérieurs du stade du Parc (298 avenue Napoléon-Bonaparte). Les formules s'adressent aux membres comme aux non-adhérents. Le formulaire d'inscription est disponible sur [rueil-ac-tennis.fr](http://rueil-ac-tennis.fr), à déposer au secrétariat avec votre règlement.

Le Tennis municipal (57/59 rue du 19-Janvier) dispense également des stages ouverts à tous (licence FFT obligatoire) sur plusieurs sessions : du 29 juin au 3 juillet, du 6 au 10 juillet, du 13 au 17 juillet et du 20 au 24 juillet pour les jeunes et des stages en soirée pour les adultes. (À noter : la deuxième phase des inscriptions pour les cours de la saison 2026-2027 se tiendra en

août). Le parc des Bords-de-Seine a élargi ses horaires, un plus pour davantage pratiquer, que l'on soit adhérent ou pas. Renseignements au 01 47 08 05 80 ou sur [tennismunicipalderueil.fr](http://tennismunicipalderueil.fr). Autres clubs : Le Fruit défendu (01 47 51 14 93) ou La Châtaigneraie ([infos@tennisclubdelachataigneraie.com](mailto:infos@tennisclubdelachataigneraie.com)).



### PRENDRE LE MORS AUX DENTS... ET UNE BOUFFÉE D'OXYGÈNE AU PONEY-CLUB !

Cet été, le Poney Club de Rueil-Malmaison invite les enfants dès 3 ans à une reconnexion totale avec la nature lors de ses stages. Niché au cœur d'un cadre paysager verdoyant et ombragé, le club s'impose comme une véritable bulle de fraîcheur. Entre la monte, les séances de soins aux poneys et les activités ludiques de plein air, les jeunes cavaliers profitent pleinement de la douceur de la saison. Les stages se déroulent du 6 au 25 juillet et du 24 au 29 août, avec des formules à la demi-journée (dès 58 €, dégressif), à la journée ou à la semaine. Réservations : [poneyclubderueilmalmaison.fr/stages-poney](http://poneyclubderueilmalmaison.fr/stages-poney) ou à l'accueil (38 rue des Closeaux - 01 47 49 75 96).



### BOUGER, CRÉER, L'ÉTÉ IDÉAL DE VOS ADOS !

Votre adolescent a toujours rêvé de passer derrière la caméra ? Du mardi 7 au vendredi 10 juillet, de 14h30 à 16h30, la Micro-Folie (24 rue Gallieni) propose aux cinéastes en herbe dès 13 ans un stage d'initiation au court-métrage en partenariat avec l'association Contrôle Z. Écriture de scénario, découpage technique, maniement du matériel professionnel et jeu d'acteur face caméra : une immersion complète et intense dans les coulisses du 7<sup>e</sup> art. Tarifs : de 15 € à 20 € (selon quotient). Inscription au 01 71 06 10 71 ou sur [microfolierueilmalmaison.fr](http://microfolierueilmalmaison.fr).

Toujours, à la Micro-Folie, l'association M'Danse Studio organise deux sessions de stage de modern' jazz pour illuminer votre été, du 29 juin au 3 juillet et du 6 au 10 juillet. Au programme de ces journées rythmées : cours techniques de 10h à 12h, pause déjeuner, suivis d'un atelier de création de 14h à 16h. Places limitées. Tarifs à la semaine : 250 € (adhérents) / 300 € (extérieurs). Contact : 06 10 20 67 23 / 06 42 89 35 28.



## VOUS AVEZ RATÉ LA GARDEN-PARTY DE L'ÉLYSÉE ? DEUX AUTRES VOUS OUVERTENT LEURS PORTES !

Cet été, pas besoin de carton d'invitation présidentiel pour célébrer les beaux jours. Le samedi 27 juin, Rueil-Malmaison accueille le grand concert de clôture de la chorale pop Les Enchanteurs. Pour l'occasion, l'antenne locale rassemble 420 choristes venus de toute l'Île-de-France (Versailles, Puteaux, Maisons-Laffitte) pour un show participatif exceptionnel. Mené par Anthony Courtois, ce réseau moderne dépoussière le chant collectif, devenu une véritable bulle de bien-être anti-solitude (infos sur [choraleslesenchanteurs.fr](http://choraleslesenchanteurs.fr)).

Pour prolonger l'ambiance, direction la Grande Arche de La Défense jusqu'au 30 juillet avec le festival gratuit Garden Parvis. Cet immense espace végétalisé de 6 000 m<sup>2</sup> propose des zones de détente, des food-trucks et des concerts live, comme Lilly Wood & The Prick, parfaits pour décompresser après le travail ou en famille (programme sur [archie.parisladefense.com/event/garden-parvis](http://archie.parisladefense.com/event/garden-parvis)).



DR



DR

## BLEU, BLANC, ROUGE, VIVE LA FÊTE NATIONALE

Deux rendez-vous incontournables sont programmés cette année pour célébrer joyeusement la prise de la Bastille !

Le traditionnel feu d'artifice illuminera le ciel de Rueil le lundi 13 juillet au cœur du parc de Bois-Préau. Ouverture des grilles dès 20h pour un tirage vers 23h. L'événement adoptera une décoration tricolore festive et accueillera des foodtrucks gourmands pour se restaurer. (Attention : la présence de chiens et la consommation d'alcool sont strictement interdites dans l'enceinte du parc). Ajoutons qu'un DJ viendra ambiancer le parc dès 20h.

Le lendemain, le mardi 14 juillet, place au très attendu bal des pompiers, qui fait son grand retour ! Rendez-vous à la caserne de l'Arsenal (1 rue du Plateau) de 18h à minuit, pour danser dans un esprit guinguette convivial et chaleureux. L'entrée est entièrement gratuite et une petite restauration de qualité sera proposée sur place.

## ÉCHAPPÉE VERTE SOUS LA CANOPÉE DE MALMAISON

Lorsque les températures grimpent, laissez-vous tenter par la forêt domaniale de la Malmaison (le célèbre bois de Saint-Cucufa). Ses sentiers ombragés et ses itinéraires préservés sont parfaits pour flâner à l'abri de la chaleur estivale et découvrir la riche biodiversité forestière locale en toute tranquillité. Plans des itinéraires de randonnée et informations disponibles sur [villede RUEIL.com](http://villede RUEIL.com) ou [rueil-tourisme.com](http://rueil-tourisme.com).



DR



### L'ÉTÉ EN MODE SÉRÉNITÉ

Pour partir l'esprit tranquille, pensez à l'Opération tranquillité vacances. Ce service entièrement gratuit est assuré toute l'année par la police municipale, avec le renfort de la police nationale durant les congés scolaires. Quelques réflexes simples s'imposent avant le grand départ : verrouiller ses portes et fenêtres, prévenir ses voisins de son absence pour qu'ils relèvent le courrier ou ferment et ouvrent les volets, éviter de signaler son départ.

### EN PRATIQUE

- Police municipale : 8 rue Pierre-Brossolette – 01 47 32 46 46
- Commissariat de police nationale : 13 rue Charles-Flocquet – 01 41 39 49 00
- Inscription rapide en ligne sur [villederueil.fr/fr/operation-tranquillite-vacances](http://villederueil.fr/fr/operation-tranquillite-vacances)

Pour prévenir les risques liés à la canicule, les personnes de 62 ans et plus vivant seules à domicile, ou en situation de handicap (bénéficiaires de la carte Mobilité Inclusion), sont invitées à s'inscrire sur le registre municipal Fragilist (disponible à la Maison de l'autonomie et au CCAS). En cas de déclenchement de la vigilance orange par Météo France, les services municipaux vous contacteront régulièrement pour s'assurer de votre état de santé. En cas de non-réponse, ils entreprendront immédiatement les démarches nécessaires pour vérifier que tout va bien.

Renseignements : Maison de l'autonomie (01 41 39 88 00 / [mda@mairie-rueil-malmaison.fr](mailto:mda@mairie-rueil-malmaison.fr)). Plateforme nationale Canicule Info : 0 800 06 66 66 (appel gratuit). En période de fortes chaleurs, quelques recommandations : portez des vêtements légers et amples ; réduisez vos efforts physiques et évitez de sortir aux heures les plus chaudes ; rafraîchissez votre logement en fermant les volets le jour et en l'aérant la nuit ; hydratez-vous régulièrement.

### ZOOM SUR LES DEUX BONS PLANS DE LA RENTRÉE !

Envie de cinéma, de concerts, de livres ou de cours de danse pour la rentrée ? Grâce au Pass Culture, les jeunes de la commune bénéficient d'une application mobile unique pour dénicher, réserver et financer leurs sorties et activités artistiques. Le coup de pouce idéal pour booster leur créativité ! Rendez-vous sur le site [pass.culture.fr](http://pass.culture.fr) pour activer votre compte et explorer les offres des associations de la ville.

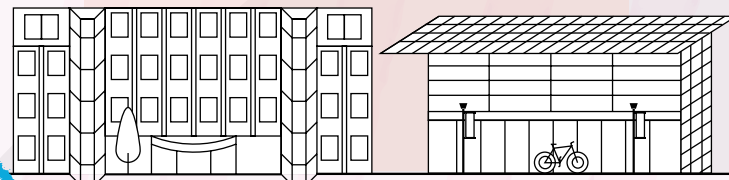
L'opération « Kit de rentrée scolaire », orchestrée par le CCAS, est renouvelée cette année. Elle s'adresse aux enfants de 6 à 18 ans scolarisés, dont les familles relèvent des tranches 1 et 2 du quotient familial ou qui sont actuellement bénéficiaires de l'épicerie sociale. Le kit se compose de fournitures de base (crayons, stylos, feuilles, cahiers...) et de Pass loisirs destinés à l'achat de livres ou de matériel scolaire spécifique, soit 15 € par enfant. Les familles concernées seront invitées par courriel ou sms à venir retirer leur(s) kit(s) au CCAS. Les dates de remise vont du 29 juin au 25 septembre. Renseignements au 01 47 32 67 67.



© Adobe stock

### VOS SERVICES À L'HEURE D'ÉTÉ

- **Hôtel de ville** : du 6 juillet au 31 juillet, ouvert du lundi au vendredi de 8h30 à 12h et de 13h30 à 18h (fermé le jeudi matin pour l'État civil/Élections ; pas de nocturne le jeudi soir). Le samedi, ouverture de 8h30 à 12h30 (Affaires générales uniquement). Du 1<sup>er</sup> au 28 août, fermeture à 17h30 en semaine. Fermé le mardi 14 juillet et le samedi 15 août.
- **Mairie de village** : fermée les 11, 13, 14 juillet et 18 juillet et du 1<sup>er</sup> au 15 août inclus. Ouverte uniquement le matin (de 8h30 à 12h) du 6 au 31 juillet et du 17 août au 1<sup>er</sup> septembre.
- **Conservatoire (CRR)** : fermé du 1<sup>er</sup> au 15 août. Les horaires d'ouverture d'été sont de 9h à 17h, du lundi au vendredi. Reprise des cours le 8 septembre.
- **Maison des arts et de l'image** : ouverte de 8h30 à 17h30 en juillet. Fermée en août. Inscriptions possibles jusqu'à mi-septembre, pour une reprise le 8 septembre.
- **Médiathèque Jacques-Baumel** : du 1<sup>er</sup> juillet au 31 août, fermée le dimanche et le lundi, le 14 juillet et du 11 au 17 août. Ouverte mardi, jeudi, vendredi (13h30-18h) et mercredi, samedi (10h-18h). Espaces multimédia et jeux vidéo ouverts aux mêmes horaires d'ouverture. Le Libris Café sera fermé du 4 au 31 août.
- **Bibliothèque Les Mazurières** : fermée le jeudi et du 14 juillet au 24 août. Ouverte mardi/vendredi (15h-18h), mercredi (10h-13h / 14h-18h) et samedi (10h-13h).
- **Espace Renoir – Bibliothèque & Ludothèque** : fermé le 14 juillet et du 28 juillet au 24 août. Ouvert mardi, jeudi (ludothèque fermée ce jour) et vendredi de 14h à 18h ; mercredi et samedi de 10h à 13h et de 14h à 18h.
- **Rueil Culture Loisirs** : fermeture de tous les sites du 20 juillet au 24 août.
- **Micro-Folie** : fermée le 14 juillet et du 1<sup>er</sup> au 22 août. Ouverte mardi, jeudi, vendredi (14h-19h) et mercredi, samedi (10h-19h).
- **Déchetterie de Rueil-Malmaison** : fermée du 18 juillet au 21 août inclus. Déchetteries de Nanterre ou de Carrières-sur-Seine accessibles (badge obligatoire, informations sur [sitru.fr](http://sitru.fr) ou sur [parisouestladefense.fr](http://parisouestladefense.fr)).



# LES ENFANTS (DES ACCUEILS DE LOISIRS) ONT DU TALENT !

*La fin de l'année scolaire marque également celle des accueils de loisirs, célébrée à travers de nombreux spectacles, animations et expositions. L'occasion de confirmer que, oui, les enfants accueillis en dehors du temps scolaire ont du talent !*  
Illustration. ► Sandrine Gauthier



▲ Spectacle des accueils de loisirs

## POINT D'ORGUE DE LA FIN D'ANNÉE : LE CARNAVAL

Mercredi 17 juin, c'était le grand carnaval des enfants et ils étaient plus de 500 sur le parvis de l'hôtel de ville pour fêter la fin de l'année, sur le thème du safari. Au programme : batucada, danses des enfants et, évidemment, défilé dans le centre-ville, avec des costumes plus créatifs les uns que les autres.



Ceux qu'on appelait avant les centres de loisirs ou centres aérés sont aujourd'hui connus sous l'acronyme ALSH : accueils de loisirs sans hébergement ou, plus simplement, accueils de loisirs. À Rueil, ils sont au nombre de 25, tous niveaux confondus (maternels et élémentaires). Ils accueillent les enfants avant la classe, pendant la pause méridienne, après l'école, ainsi que les mercredis et durant les vacances scolaires. Loin de se limiter à un simple service de garde, ils proposent une offre riche et variée d'activités culturelles, artistiques, sportives et manuelles. « Au quotidien, les animateurs du périscolaire assurent bien plus qu'un encadrement : ils veillent attentivement à la sécurité physique et mentale des enfants, tout en les accompagnant dans leur développement », indique Sophie Mariette, conseillère municipale aux Accueils de loisirs. Et Liazid Bousnina, coordinateur pédagogique du service des Temps périscolaires et de loisirs au sein de la direction de l'Éducation et de l'Enfance, d'ajouter : « L'enjeu, pour nous, est de participer à leur épanouissement en proposant des activités ludiques, qu'elles soient culturelles, manuelles, sportives ou artistiques. Certains projets sont soutenus par les moyens humains et matériels du centre de ressources "Le Village" dirigé par Émeline Malange, dont l'équipe, et notamment Mandy qui l'assiste pour la logistique, est formidable. »

## LA PHOTO À HAUTEUR D'ENFANT

Parmi les équipements prêtés par « Le Village », il y a ces douze appareils photo indispensables pour se former à la photographie avec Jérôme, ancien photographe de mode et animateur spécialisé auprès des enfants depuis maintenant vingt ans. « Cette année, j'ai travaillé pendant trois mois avec des enfants de maternelle de l'accueil de loisirs Andrée-Génovesi de l'école George-Sand, chaque mercredi », témoigne Jérôme, qui s'appuie sur des supports vidéo et des puzzles pour initier les enfants aux techniques photographiques. À l'issue de cette formation théorique, il les a emmenés à Paris pour photographier, en noir et blanc, ce qui les étonnait. Sans surprise, la tour Eiffel, que certains voyaient pour la première fois, a eu beaucoup de succès. Ces clichés ont été exposés à l'accueil de loisirs et ils seront visibles au Libris café de la médiathèque, jusqu'au 1<sup>er</sup> août.

Ce n'est pas le seul projet mené par Jérôme. Avec les enfants de maternelle de l'accueil de loisirs Alphonse-Daudet, et à l'initiative du directeur Vincent Charpentier, il s'est inspiré du style « Harcourt » et leur a appris à poser comme de véritables modèles. Il conclut : « Ce que je constate avec les ateliers photo, c'est que les enfants prennent confiance en eux », ajoute Jérôme. Pour le plus grand plaisir de tous, ces portraits sont exposés à Alphonse-Daudet jusqu'à fin juin. De son côté, Frédo, l'autre animateur photo du



### ▲ Style "Harcourt"

Village, met en valeur les projets de l'ensemble des ALSH rueillois à travers des montages photo et vidéo, régulièrement publiés sur la page Facebook de l'Éducation-Jeunesse.

### COMME DES COMÉDIENS PROS

Delphine, alias « Gribouille », enseigne le théâtre burlesque du CP au CM2, le mercredi, en alternance à Bellerive et Jean-Macé, cette année. *Les voisinzins de la rue Billerève* et *Panique en coulisses* sont les spectacles que les enfants ont préparés toute l'année et présentés à l'auditorium de la médiathèque le 10 juin dernier, l'après-midi devant les autres enfants et le soir devant leur famille. « *Ils ont répétés le matin même, impressionnés d'être dans les mêmes conditions que des comédiens professionnels* », confie Gribouille, qui associe à ce succès, mêlant théâtre, musique et danse, les deux animateurs référents qui l'assistent pendant les séances dans les accueils de loisirs.

### CONSTRUIRE UN COURT-MÉTRAGE

L'apprentissage des arts prend une place importante au sein des accueils de loisirs, et ce n'est pas Nicolas, animateur vidéo du « Village », qui dira le contraire : « *Ces séances pour construire un court-métrage sont très utiles aux enfants. Ils apprennent le sens des responsabilités, le travail d'équipe et tous les aspects techniques propres au cinéma. Cela développe bien sûr leur créativité et a un impact sur leur façon de voir les choses.* » Rôdé à l'exercice depuis longtemps, Nicolas a eu comme cinéastes en herbe, cette année, les maternels de l'accueil de loisirs Jean-de-La-Fontaine (moyenne et grande sections) et les élémentaires d'Andrée-Génovesi. Avec chacun de ces groupes, toutes les étapes de la création ont été explorées : trouver des idées, écrire un scénario, structurer une histoire, puis passer au tournage. Deux courts-métrages ont ainsi vu le jour : *Le destin volé* pour Jean-de-La-Fontaine et *The Voisine* pour Andrée-Génovesi. Ces réalisations ont été projetées le samedi 20 juin au cinéma Ariel Hauts-de-Rueil, dans le cadre d'un festival bien connu des Rueillois. À cette occasion, Sébastien, également animateur



### ▲ Paris vu par les enfants...

vidéo, a présenté le film d'animation réalisé avec l'accueil de loisirs Claude-Monet et d'autres centres de la ville.

### DANSES, MATCHS D'IMPRO ET SPECTACLE MUSICAL

Vous en voulez encore ? Cette année, Elhad, comédien, coach en théâtre d'improvisation et animateur au « Village », a relancé *Let's Dance*, une compétition désormais bien connue qui « oppose » plusieurs accueils de loisirs élémentaires. Tout au long de l'année, les enfants s'entraînent le mercredi pour préparer cet événement.

Claude-Monet, Jules-Ferry (grands gagnants), Andrée-Génovesi, Les Bons Raisins et l'Éco-accueil des Gallicourts ont tout donné face au jury, le mercredi 20 mai à l'Atrium. Trois thèmes leur étaient imposés (le cinéma, les années 2000 et le voyage au bout du monde) et la compétition a été particulièrement serrée. Chorégraphie, originalité et interprétation ont fait la différence. « *Le plus important, c'est la qualité du gala présenté le soir devant 294 spectateurs. C'est une grande fierté !* », souligne Elhad. On lui doit également les matchs d'improvisation organisés tout au long de l'année avec les élèves de CM2. Ce travail a abouti à une grande finale le mercredi 27 mai, à l'auditorium de la médiathèque. « *Les enfants qui participent à cet atelier en ressortent transformés*, indique-t-il. *Ils n'ont plus peur de prendre la parole en public, gagnent en confiance et osent davantage s'affirmer.* »

Et ce n'est pas tout : Elhad a aussi mis en scène un spectacle musical sur le thème médiéval, préparé avec les jeunes « princesses, chevaliers



et dragons » des accueils de loisirs maternels d'Andrée-Génovesi et de Louis-Pasteur, avec l'appui de deux animateurs référents. Ce spectacle sera présenté le mercredi 24 juin, selon une formule désormais bien rodée : une représentation l'après-midi pour les enfants, puis une autre en soirée pour les parents.

Certaine que ce programme de festivités a rendu fiers tous les parents, Martine Mayet, adjointe au maire à l'Éducation, conclut : « *Les accueils de loisirs, même ceux qui ne sont pas cités ici, organisent tous de belles fêtes de fin d'année ou des portes ouvertes. C'est l'occasion de finir en beauté, exposer leur savoir-faire et continuer à transmettre les valeurs qui nous sont chères.* »

## RECHERCHE (TOUJOURS) ANIMATEURS

Vous avez envie de vous investir auprès des enfants et de contribuer à leur épanouissement ? Rejoignez nos équipes ! Au sein de 25 accueils de loisirs, la Ville recherche tout au long de l'année de nouveaux animateurs motivés pour offrir aux enfants un encadrement de qualité pendant le temps périscolaire. Des profils d'ATSEM et agents de service, préalablement formés, sont également les bienvenus. Pour postuler, envoyez CV et lettre de motivation à [candidatures@mairie-rueilmalmaison.fr](mailto:candidatures@mairie-rueilmalmaison.fr). Et pour tout renseignement complémentaire, contactez la direction de l'Éducation



## LES VILLES JUMELLES DE RUEIL-MALMAISON

-  **Bad Soden am Taunus** en Allemagne, depuis 1975
-  **Kiryat Malakhi** en Israël, depuis 1985
-  **Tōgane** au Japon, depuis 1990
-  **Fribourg** en Suisse, depuis 1992
-  **Timisoara** en Roumanie, depuis 1993
-  **Boukhara** en Ouzbékistan, depuis 1999
-  **Jelgava** en Lettonie, depuis 2007
-  **Zouk Mikael** au Liban, depuis 2009
-  **Dubrovnik** en Croatie, depuis 2011
-  **Tchernivtsi** en Ukraine, depuis 2024

# UNE FENÊTRE OUVERTE SUR LE MONDE

**I**nitée au lendemain de la Seconde Guerre mondiale, la pratique du jumelage a favorisé le développement de liens d'amitié durables entre les peuples. Aujourd'hui, dans un contexte géopolitique plus fragile que jamais, ces relations constituent un levier essentiel pour renforcer la compréhension mutuelle et le dialogue entre les nations.

Rueil-Malmaison compte 10 villes « sœurs » (en tant que jumelage actif, lire encadré), une richesse dont les Rueillois peuvent se réjouir. « Le jumelage entre villes ne se limite pas à un accord symbolique : il constitue une véritable fenêtre ouverte sur le monde, souligne le maire. Il permet aux habitants de nouer des relations privilégiées avec d'autres cultures, dans des domaines variés. »

Si les échanges linguistiques demeurent les plus emblématiques – plusieurs générations de jeunes Rueillois y ont participé et continuent de le faire, notamment avec l'Allemagne –, ces partenariats se sont progressivement diversifiés. Au fil du temps, des liens solides se sont tissés entre associations et clubs sportifs. « *Ce sont justement ces projets concrets dans l'éducation, la culture, le sport, le tourisme ou encore l'économie que nous souhaitons renforcer en complément des rencontres institutionnelles. C'est là tout l'intérêt des échanges internationaux !* », ajoute Jérôme Pardigon, adjoint au maire aux Affaires internationales et aux Jumelages.

Parmi les initiatives récentes, le club de judo s'est rendu à Tōgane (lire pages 28-29), tandis que le CFA a reçu comme tous les ans les élèves de Jelgava en Lettonie (lire page 29).

## À TŌGANE, LE JUDO COMME LANGUE COMMUNE

*Fin avril, 14 judokas du Judo Club de Rueil ont séjourné à Tōgane, notre ville jumelle au Japon. Pendant 12 jours, ils ont enchaîné stages, rencontres et entraînements, découvrant au plus près le pays où leur discipline est née. ▶ Ben Scred*



« **E**mmener des judokas au Japon, c'est mythique ! » Jean-Philippe Laurent, président du Judo Club de Rueil-Malmaison, ne cache pas sa fierté. Au pays du Soleil levant, le salut ne se résume jamais à un simple geste : il exprime l'attention, le respect et la place accordée à l'autre. Fin avril, les judokas rueillois l'ont ressenti dès leurs premiers pas sur les tatamis de Tōgane. Ils étaient 14, âgés de 15 à 62 ans, à participer à ce stage au pays du judo. Un voyage à la fois sportif et culturel, préparé avec la Ville, les services du Jumelage et des Sports, « ainsi qu'avec Pascaline Magne, judoka 4<sup>e</sup> dan installée sur place, qui a pu proposer des tarifs adaptés aux revenus des athlètes », précise Jean-Philippe Laurent.



Le programme alternait visites culturelles le matin et entraînements l'après-midi, avec un échange marquant lors d'une rencontre avec les étudiants de la Josai International University de Tôgane.

### SUR LES TATAMIS JAPONAIS

Entre échauffements et combats, les Rueillois ont découvert un judo plus direct et exigeant. « *Nous avons énormément appris au contact de nos partenaires, poursuit le président. Même la façon de saisir le kimono diffère. Il y a une rigueur, une pureté du geste, une grande simplicité.* »

Le groupe a aussi pu s'entraîner au Kodokan, berceau historique du judo à Tokyo, où la discipline dépasse le cadre du sport. « *Nos athlètes ont pu toucher du doigt la philosophie du judo, la voie de la souplesse. Ce n'est pas seulement une pratique physique. On retrouve tout le code moral : amitié, politesse, respect, courage, maîtrise de soi...* » Partout, l'accueil des judokas japonais s'est révélé particulièrement chaleureux. Dans les clubs, toutes les générations se côtoient, du plus jeune au plus expérimenté, dans une ambiance à la fois exigeante et familiale. Après les combats, les sourires, les photos et les échanges prenaient le relais des affrontements.

### PROLONGER L'AVENTURE

Au-delà du judo, c'est tout un

état d'esprit qui a marqué les participants. L'épisode d'une carte de transport égarée, retrouvée dès le lendemain grâce à la persévérance d'un employé, illustre ce sens du détail et de l'attention portée aux autres. Pour les judokas rueillois, cette expérience a été l'occasion de découvrir une autre manière d'accueillir, de transmettre et de pratiquer, malgré la barrière de la langue.

À l'avenir, le Judo Club de Rueil (qui compte 543 adhérents) souhaite prolonger l'aventure. « *L'idée d'accueillir des judokas de Tôgane est déjà à l'étude* », confie Jean-Philippe Laurent. Après tout, le sport suffit à créer du lien...



## DES APPRENTIS LETTONS AU CFA



**E**n mai dernier, Rueil-Malmaison a reçu huit apprentis venus de Jelgava, sa ville jumelle en Lettonie. Ce séjour de quinze jours, organisé dans le cadre du programme européen Erasmus+, est un des exemples concrets des échanges entre villes « sœurs ».

Accueillis au CFA du bâtiment (ainsi qu'à l'IFPM de Nanterre), ces futurs professionnels ont été immergés dans les savoir-faire français. Maçonnerie, techniques du bâtiment (mais aussi métiers de l'esthétique) : les apprentis ont découvert des pratiques variées tout en partageant leur expérience avec leurs homologues français. Une immersion qui leur a permis de confronter méthodes, outils et cultures professionnelles.

Au-delà de l'apprentissage technique, ce séjour a également favorisé les échanges humains et culturels, renforçant les liens entre les jeunes Européens et leurs formateurs. Une expérience enrichissante, tant sur le plan professionnel que personnel.

Preuve de leur habileté, trois de ces apprentis se sont distingués peu avant leur venue en France en remportant, en avril dernier, le premier prix national letton dans la catégorie métallurgie et construction mécanique, grâce à la conception d'un presse-agrumes innovant.

Ces échanges ne se limitent pas à Jelgava. Le mois de mai a également vu la venue de collégiens allemands de Bad Soden, dans le cadre du jumelage et avec le soutien de l'association EURAM, engagée depuis plusieurs décennies dans le développement de ces partenariats. Plus tôt dans l'année, en janvier, le traditionnel tournoi du Club de bridge a réuni parmi les joueurs, des bridgeurs venus de Dubrovnik, ville jumelle croate de Rueil-Malmaison. Autant d'initiatives qui témoignent de la richesse et de la diversité des liens tissés à l'échelle européenne.





▲ Temps d'échanges entre les participants au Campus HelloAsso.



# HELLOASSO : FORMER, GUIDER ET SOUTENIR

*Le 29 mai dernier, le service de la Vie associative a organisé une rencontre dédiée à la découverte d'HelloAsso. Cette plateforme française, gratuite et solidaire, accompagne les associations afin de les rendre plus autonomes et plus efficaces dans la gestion de leurs projets. Séance de rattrapage pour les absents. ▶ Anna-Maria Conté*

## DES ATELIERS PRATIQUES

Par la suite, les participants ont eu l'opportunité d'assister à des ateliers pratiques pour apprendre à attirer les jeunes, innover ou encore devenir « partenaire du projet social de la Ville » (lire encadré). Comme une fois n'est pas coutume, après deux heures de travail intense, tout le monde s'est retrouvé autour du verre de l'amitié... car cela aussi contribue à créer du lien.



Créée en 2009 sous le nom de « Mailforgood », HelloAsso s'est donné dès l'origine pour mission d'accompagner les associations grâce à des outils numériques. Au fil des années, elle poursuit son développement grâce à des partenariats financiers et à l'élargissement de ses services. Forte de 60 salariés, en 2023 elle obtient l'agrément d'établissement de paiement. Ses services sont gratuits et son fonctionnement est financé par les contributions volontaires des utilisateurs.

Plus d'infos sur [info.helloasso.com](http://info.helloasso.com)

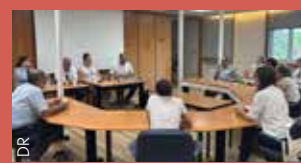
**B**ien que la salle du Pavillon Vlamnick ait affiché complet, les 450 associations rueilloises n'étaient pas toutes présentes lors du Campus HelloAsso. Mais au fait, de quoi s'agit-il ?

C'est Camille Passeron, adjointe au maire à la Vie associative, qui l'a expliqué dans son introduction : « *Nous sommes heureux d'accueillir ce soir cette première édition du Campus HelloAsso, un événement gratuit et convivial à destination des bénévoles et responsables associatifs. Il nous offre l'opportunité de nous rencontrer, de mieux vous connaître entre vous, d'échanger sur vos pratiques et de découvrir des outils pour développer vos actions.* »

## DES OUTILS POUR GAGNER DU TEMPS

Après un premier temps d'échanges pour faire connaissance avec leurs voisins, les participants ont assisté à la présentation d'Émeric, qui a rappelé l'ampleur du secteur associatif : « *La France compte 1,5 million d'associations, qui jouent un rôle essentiel dans la cohésion sociale. L'accès à des outils et à des compétences adaptés est donc indispensable !* » S'en est suivie une présentation concrète à partir de cas réels : comment gérer les adhésions en ligne, organiser une billetterie ou une tombola, collecter des fonds, assurer la facturation, préparer un événement, développer sa communication ou encore fidéliser sa communauté... Autant d'activités du quotidien associatif, désormais simplifiées grâce aux outils HelloAsso – entièrement « offerts », rappelons-le – qui, comme l'a souligné Émeric, « *permettent de faire gagner du temps et de se concentrer pleinement sur la mission de l'association elle-même* ».

## DEVENIR « PARTENAIRE DU PROJET SOCIAL DE LA VILLE »



C'est un concept qui se développe de plus en plus dans les associations car au-delà de leur activité (sportive,

culturelle, de loisirs...), elles jouent un rôle essentiel dans la création de lien social et le renforcement du vivre-ensemble. Certaines l'ont bien compris. « Une association n'est pas seulement un organisateur d'activités. C'est aussi un lieu de rencontre, de transmission et de solidarité », souligne Laurent D'Avrincourt, vice-président du RAC Handball. Le club utilise ainsi le handball comme support d'accompagnement éducatif et social, notamment en partenariat avec le Secours populaire qui lance cette année son label « Sport Solidaire ». De son côté, le RAC Tennis de Table a mis en place des créneaux dédiés aux personnes atteintes de la maladie d'Alzheimer. « Pour cela, nous avons fait appel aux bénévoles du club, et la mobilisation a été incroyable : les adhérents, mais aussi les parents des enfants, ont tous répondu présents, merci à eux ! », indique le président, Jean-François Préau.

Autant d'initiatives inspirantes qui devraient faire école auprès d'autres associations, au grand plaisir du maire, qui avait accueilli cette initiative avec enthousiasme. Affaire à suivre...



# 12<sup>E</sup> FORUM DES ASSOCIATIONS, LE TEMPS FORT DE LA RENTRÉE !

*Loin de nous l'idée de vouloir accélérer l'été (il passe déjà assez vite) mais plutôt l'envie... de vous donner envie de participer au 12<sup>e</sup> Forum des associations. Elles seront 145 à se réunir au parc des Bords-de-Seine le dimanche 6 septembre. À vos agendas : elles n'attendent que vous !* ▶ **Sandrine Gauthier**



▲ Le Forum des associations

**F**aut-il encore présenter le Forum des associations, ce rendez-vous incontournable de la rentrée ? Année après année, cet événement familial séduit toujours autant et rassemble un public fidèle et enthousiaste.

Pour cette édition 2026, le principal changement vient de l'élue : depuis les dernières élections municipales, Camille Passeron est en effet la toute nouvelle adjointe à la Vie associative. Elle le réaffirme avec conviction : « Notre tissu associatif est précieux car il soutient la politique sociale de la Ville. Il crée du lien entre les générations, il accompagne les plus fragiles, anime les quartiers et favorise l'accès au sport, à la culture, à la citoyenneté et à l'environnement, entre autres. » Et Delphine Le Moal, cheffe du service, d'ajouter : « Le maire souhaite renforcer davantage le partenariat et les relations de confiance avec l'ensemble des associations, qu'elles œuvrent dans le domaine culturel, solidaire, sportif ou du bien-être, pour ne citer qu'elles. Ces associations sont pour nous une ressource humaine sur laquelle nous pouvons nous appuyer tout au long de l'année pour animer la ville. »

## TISSER DES LIENS

L'adjointe au maire insiste sur l'occasion que ce Forum représente pour les associations, à la fois de rencontrer leurs futurs adhérents et de tisser des liens entre elles. « Nous souhaitons créer des ponts entre les différentes structures. Par exemple, permettre à une association sportive et à une association caritative de collaborer afin que les bénéficiaires de celle-ci puissent avoir plus facilement accès au sport »,

explique-t-elle (lire aussi l'encadré page 24). Le Forum peut initier ce genre de synergies au profit des habitants. Il permet aussi, et c'est indispensable, aux associations d'attirer de nouveaux bénévoles pour la saison qui s'annonce. Présent sur place, le service Vie associative accompagne d'ailleurs les structures dans la recherche de profils adaptés à leurs besoins. Et si l'une des associations vous tente particulièrement, n'hésitez pas à vous rendre directement sur son stand.

## SE PRÉSENTER SOUS SON MEILLEUR JOUR

Pour les 145 associations qui y participent, le Forum est le jour idéal pour se présenter sous leur meilleur jour. Objectif : vous séduire, faire le plein d'adhérents et remplir le planning des activités. C'est pourquoi certaines d'entre elles préparent des animations et des démonstrations que vous découvrirez le dimanche 6 septembre et qui rythmeront votre journée, dans une ambiance toujours très conviviale. Une petite faim ? Pour une envie de sucré ou de salé, les foodtrucks habituels se feront un plaisir de vous servir.

Retrouvez le 12<sup>e</sup> Forum des associations de Rueil-Malmaison, **le dimanche 6 septembre, de 10h à 18h**, au parc des Bords-de-Seine.

Retrouvez les infos pratiques sur [ville-rueil.fr](http://ville-rueil.fr).

## UN APERÇU DU PROCHAIN JUBILÉ, EN AVANT-PRÉMIÈRE

C'est la nouveauté, pour ne pas dire l'exclusivité, de ce Forum des associations : les organisateurs du prochain Jubilé impérial ont choisi de vous présenter, en avant-première, quelques-unes des animations qui se tiendront en septembre 2027 et dont nous vous reparlerons, bien évidemment. En attendant, rendez-vous au Forum pour avoir un aperçu des conférences et autres concerts impériaux en préparation pour l'an prochain.



# EH BIEN, DANSEZ MAINTENANT !

Après une intense préparation, du stress et de l'adrénaline, les élèves de danse de Rueil Culture Loisirs (RCL) étaient au taquet le samedi 13 et le dimanche 14 juin pour le gala bisannuel. Sur la scène du Tam, les chorégraphies léchées, la synchronisation sans fausse note, les costumes stylés et le rythme... endiablé ! Si vous y étiez, vous avez forcément été emportés et avez applaudi chaleureusement. ► Morgane Huby



## LE GALA VU PAR LES PROFS !



### Un an de création !

« Ce spectacle est celui de mes élèves, embarqués dans une histoire de petite voix magique qui interpelle les gens sur ce qu'ils aiment, avec du théâtre et du chant live, accompagné par la coach vocale Virginie Malik (du centre des arts urbains). Un an de création ! Mais les voir sur scène, les yeux brillants, après 30 ans de danse, c'est toujours magique ! »

Delphine Pasquet



### Allier l'exigence au plaisir de danser

« Ce spectacle est une aventure collective, l'aboutissement de mois de travail, de partage et d'émotions pour mes élèves qui prennent confiance en eux. Le grand défi ? Allier l'exigence au plaisir de danser. Mais les voir réunis sur scène, fiers et heureux, reste très fort. »

Stéphanie Campo



### Incarner un personnage

« Se produire au théâtre André-Malraux est un vrai moteur de confiance pour les élèves. Sur le thème du cinéma, le défi est de leur apprendre à incarner un personnage et raconter une histoire. Mon bonheur reste en coulisses : voir s'animer cet univers créé de A à Z. »

Alexia Porthault

« C'est un moment fort de la vie de Rueil Culture Loisirs. L'aboutissement de plusieurs mois de travail, d'apprentissage et de création pour les élèves comme pour les professeurs, rappelle Laurence Auguste, directrice générale de RCL. Au-delà du spectacle, c'est un véritable temps de partage, de convivialité et d'émotion qui réunit les familles, les bénévoles et le public autour d'une même passion : la danse et l'expression artistique. » Un événement qui illustre aussi la belle mobilisation de tous les acteurs impliqués.

## DANS LES COULISSES DU SHOW

Si le gala ne dure que deux heures, il aura fallu plusieurs mois pour le mettre en scène et le rôder. Pour chaque professeur, l'un des grands défis consiste à choisir son thème et ses musiques afin de construire un univers cohérent avec ses élèves. Myrièm Ayoub, Stéphanie Campo, Chiara Foresto, Delphine Pasquet, Alexia Porthault et Corey Yvon ont aussi composé avec le planning des répétitions, la coordination technique et la gestion des groupes (255 élèves sur scène le samedi, 247 le dimanche). « Heureusement, la bonne humeur était de mise, tout comme le soutien indispensable des parents », se félicite Carole Ruckert, présidente de RCL, qui rappelle que l'association a été créée par le maire afin de porter les activités culturelles dans tous les quartiers de la ville. « C'est d'ailleurs

pour cela que la municipalité lui apporte, par le biais de subventions, les moyens nécessaires. » Aide en coulisses, soutien logistique, préparation des costumes et présence lors des répétitions : leur implication a largement contribué à l'ambiance chaleureuse et familiale le jour J.

## FAIRE RENCONTRER LES DISCIPLINES

Du classique au street jazz hip-hop, en passant par la modern' jazz et la danse orientale, le gala a fait se succéder des univers variés, entre voyage à travers le temps, cinéma et parenthèses plus poétiques. Malgré cette diversité, une même énergie se dégageait sur scène. Ajoutons l'échange entre les professeurs, les élèves et les accompagnants, qui a su insuffler un esprit collectif, lui aussi garant du succès.

« À la fois chorégraphes, pédagogues et moteurs artistiques, les professeurs s'investissent considérablement, aussi bien dans la création, l'écriture que l'encadrement. C'est pourquoi je tiens à les remercier pour leur engagement à transmettre leur passion aux élèves », conclut Laurence Auguste.

Moment de fierté pour les parents et valorisant pour les professeurs, ce show vous a peut-être donné envie de monter sur scène ? Sachez qu'il reste des places dans les cours de danse de la saison prochaine de RCL !



▲ Un beau moment de spectacle

© Annie Hartmann



## Coup de chapeau à Marie-Noëlle Chapelle

Début juin dernier, à la chambre de métiers et de l'artisanat des Hauts-de-Seine, le label Artisan d'art a été remis à Marie-Noëlle Chapelle, créatrice de bijoux et fondatrice de l'entreprise Manocha. Aux côtés de la présidente Leila Belili, cette distinction vient saluer un savoir-faire singulier, mêlant perles de bronze africaines et verre de Murano. L'artisane rueilloise a notamment souligné le rôle déterminant des boutiques éphémères (elle y expose actuellement) mises en place par la Ville, qui lui ont permis de gagner en visibilité et de faire découvrir son univers au grand public. Elle participera prochainement au Salon de la décoration et de l'artisanat d'art.



DR

## RECENSEMENT CITOYEN

Vous avez 16 ans et vous habitez Rueil ? Il est obligatoire de vous faire recenser le mois de votre anniversaire ! Pourquoi ? Pour pouvoir effectuer votre Journée Défense et Citoyenneté (JDC), vous inscrire au bac, au permis de conduire, ce qui entraînera une inscription d'office sur les listes électorales. Si vous avez oublié, il n'est pas trop tard mais dépêchez-vous (avant vos 25 ans) ! Inscription en ligne, à l'hôtel de ville ou à la mairie de village, muni de votre pièce d'identité et de votre livret de famille.



## SANTÉ



### Permanence de tabacologie

**Mercredis 8 juillet et 12 août de 9h à 12h**, CCAS, 2 place Jean-Jaurès

Conseils et prescription de substituts nicotiques pour aider à l'arrêt du tabac.

Inscription gratuite au 01 47 32 82 68 ou [preventionsante@mairie-rueilmalmaison.fr](mailto:preventionsante@mairie-rueilmalmaison.fr)

### Collecte de sang

**Judi 30 juillet**, salle de le Passerelle, 13/15 rue Becquerel de 14h à 19h

**Judi 27 août**, Maison de l'Europe, 312 avenue Napoléon-Bonaparte de 14h à 19h

Sur rendez-vous uniquement : <https://mon-rdv-dondesang.efs.sante.fr>

### Points écoute psy et médiation familiale

À la Villa Familia, 6 allée de l'Amitié, gratuit sur rendez-vous au 01 47 32 57 53

▪ Médiation parents-adolescents et permanences psy :

**Mercredis 1<sup>er</sup>, 8, 15 et 22 juillet**

### Astreintes sage-femme

Vous êtes jeune maman et n'avez pas de sage-femme référente, ou cette dernière est indisponible ?

Contactez notre professionnelle de garde dès le vendredi 12h (ou 2 jours avant le férié) et jusqu'au dimanche (ou jour férié) 18h, pour convenir avec elle d'un rendez-vous.

Contact : 0 800 810 130 (numéro vert)

**Des questions ?** [cptsrueilmalmaison1@gmail.com](mailto:cptsrueilmalmaison1@gmail.com) ou [cptsrueilmalmaison2@gmail.com](mailto:cptsrueilmalmaison2@gmail.com)

## +d'infos

**Service Prévention-Santé : 01 47 32 82 68**

[preventionsante@mairie-rueilmalmaison.fr](mailto:preventionsante@mairie-rueilmalmaison.fr), [villederueil.fr](http://villederueil.fr), [ccas-rueilmalmaison.fr](http://ccas-rueilmalmaison.fr)



## Pharmacies de garde

### DIMANCHE 5 JUILLET

Pharmacie Paul-Doumer  
101 avenue Paul-Doumer  
Tél. : 01 47 51 01 24

### DIMANCHE 12 JUILLET

Pharmacie du Centre  
18 rue Paul-Vaillant-Couturier  
Tél. : 01 47 49 01 36

### MARDI 14 JUILLET

Pharmacie Iéna  
147 route de l'Empereur  
Tél. : 01 47 32 08 55

### DIMANCHE 19 JUILLET

Pharmacie de l'Église  
14 place de l'Église  
Tél. : 01 47 49 01 28

### DIMANCHE 26 JUILLET

Grande Pharmacie  
48 avenue de Fouilleuse  
Tél. : 01 47 51 55 95

### DIMANCHE 2 AOÛT

Pharmacie du Marché  
3 rue de la Réunion  
Tél. : 01 47 51 02 35

### DIMANCHE 9 AOÛT

Pharmacie de la gare RER  
106 avenue Albert-1<sup>er</sup>  
Tél. : 01 47 49 27 36

### SAMEDI 15 AOÛT

Pharmacie Iéna  
147 route de l'Empereur  
Tél. : 01 47 32 08 55

### DIMANCHE 16 AOÛT

Pharmacie Rueil National  
107 boulevard National  
Tél. : 01 47 51 24 29

### DIMANCHE 23 AOÛT

Pharmacie de la Croix de Lorraine  
77 boulevard Richelieu  
Tél. : 01 47 51 72 45

### DIMANCHE 30 AOÛT

Pharmacie des Écoles  
66 rue des Écoles  
Tél. : 01 47 51 29 77

### DIMANCHE 6 SEPTEMBRE

Pharmacie de la gare RER  
106 avenue Albert-1<sup>er</sup>  
Tél. : 01 47 49 27 36

### DIMANCHE 13 SEPTEMBRE

Pharmacie des Écoles  
66 rue des Écoles  
Tél. : 01 47 51 29 77

Source : [monpharmacien-idf.fr](http://monpharmacien-idf.fr)

Attention ! Les horaires des pharmacies étant variables, nous vous recommandons d'appeler avant de vous déplacer.

## La fête aux villages !

▪ **Samedi 12 septembre, de 14h à 18h**, venez faire la fête au Clos des Terres rouges. Rendez-vous devant le centre socioculturel Jean-Menuet.

Venez partager un moment convivial à l'occasion de la traditionnelle fête des Mazurières ! Cette fête familiale réunit l'ensemble des acteurs du village autour d'animations pour petits et grands, dans une ambiance chaleureuse et festive.

Au programme : rencontres, animations, échanges et bonne humeur. Un goûter sera offert par le conseil de village des Mazurières afin de prolonger ce moment de convivialité. Une belle occasion de se retrouver entre habitants, de faire connaissance et de profiter ensemble de la vie du village.

▪ Puis le **dimanche 20 septembre**, rendez-vous au parc des Bords-de-Seine pour participer à une journée placée sous le signe de l'engagement citoyen et du partage.

Le matin, de 10h à 12h, rejoignez le grand ramassage écocitoyen organisé sur 6 points de collecte répartis dans la ville. Ensemble, contribuons à préserver notre cadre de vie et à rendre nos villages plus propres et plus agréables. L'après-midi, à partir de 12h30, place à la convivialité avec le BBQ des villages au parc des Bords-de-Seine. Le concept : chacun apporte son repas et sa viande à faire griller sur les barbecues mis à disposition. Un moment chaleureux à partager en famille, entre amis ou entre voisins. De 14h à 18h, animations écoresponsables autour d'un concert festif. Cette journée est l'occasion idéale de s'engager concrètement pour l'environnement, tout en profitant d'un moment de détente, de rencontre et de convivialité !



## PLACES À PRENDRE AU CRR

Les inscriptions sont toujours ouvertes pour le théâtre, la danse et la musique ! Téléchargez les dossiers d'inscription dès maintenant pour l'art dramatique, la danse et la musique.

**Pour plus d'informations : [crr.mairie-rueilmalmaison.fr/leccr/scolarite/inscriptions](http://crr.mairie-rueilmalmaison.fr/leccr/scolarite/inscriptions)**



## Félicitations au Bridge club de Rueil !

Le Bridge club de Rueil-Malmaison a été récompensé par la Fédération française de bridge pour l'excellence de son recrutement, avec plus de 50 nouveaux licenciés cette année, le plaçant parmi les clubs les plus performants de France. Cette réussite s'appuie notamment sur le soutien de la Ville, en particulier lors des opérations portes ouvertes organisées en février. Le club a été mis à l'honneur le 11 juin à Saint-Cloud, à l'occasion de la 2<sup>e</sup> édition des Trophées du bridge.



## LES NEWS DE LA MÉDIATHÈQUE

### Profitez de l'été pour créer !

Grâce à la créathèque, un service de troc de matériel de loisirs créatifs vous attend au pôle Musique, Cinéma, Arts et Loisirs. Dans la continuité de la grainothèque, la créathèque est un meuble dans lequel vous pouvez déposer ou prendre du matériel (pelotes de laine, tissu, perles, patrons, papeterie, ustensiles de cuisine...), dans un esprit de partage.

### Et pour continuer à lire et jouer !

Il est toujours possible d'emprunter puisque la médiathèque propose une offre numérique très riche : [mediatheque-rueilmalmaison.fr/en-ligne](http://mediatheque-rueilmalmaison.fr/en-ligne) Pour voyager léger, un livre numérique ! À emprunter via

[mediatheque-rueilmalmaison.fr/livre-numerique](http://mediatheque-rueilmalmaison.fr/livre-numerique)

Jouez en empruntant l'instrument de votre choix sur [mediatheque-rueilmalmaison.fr/nos-services/instruments-de-musique](http://mediatheque-rueilmalmaison.fr/nos-services/instruments-de-musique)

Occupez vos enfants et vos ados en leur offrant l'opportunité de *gamer* à plusieurs : **la salle Jeux vidéo est ouverte tout l'été (sauf du 11 au 17 août).**

## Les photos du mois

**Entre l'ancien et le moderne, notre cœur balance... Alors nous avons choisi les deux. D'un côté, la photo d'Alexandre de Cavalho, qui capture l'ancienne mairie sublimée par un double arc-en-ciel.**



© d'Alexandre De Cavalho



© Arrazine

**De l'autre, celle d'Arrazine, où le miroir de la rue Galliéni révèle le chantier de la gare de la ligne 15, comme un aperçu de l'avenir qui se dessine.**



### PORTES OUVERTES DE L'ASSOCIATION SPORTS ET LOISIRS

**L'Association Sports et Loisirs de Rueil-Malmaison vous ouvre ses portes le 7 septembre de 10h30 à 17h, salle de la Gare, 1 rue Braille.** L'occasion de découvrir ses multiples activités : gymnastique, stretching, tai chi, marche, aquagym, hatha yoga, sophrologie, pilates, cercle de lecture, bridge, scrabble, tarot, atelier patchwork, dessin-peinture, encadrement, réfection de fauteuils, calligraphie chinoise, peinture sur soie, peinture sur bois. Pour plus d'informations : 01 47 32 40 27 / aslrm@sfr.fr et sur aslrm.fr

### MARCHÉ NOCTURNE DE L'ÉTÉ : ON EN PROFITE !

Le tant attendu marché nocturne se tiendra le **vendredi 3 juillet de 17h à 22h sur la place de l'Église avec un concert de 19h à 22h.** L'occasion de célébrer l'été et ce rendez-vous convivial, où il faut bon aussi faire quelques emplettes !



© P.M.

### Devenez bénévole au service des enfants !

**L'Association Lire & Faire lire 92 de Rueil renforce son équipe de bénévoles pour la prochaine rentrée scolaire.** À la retraite ou en congé de fin de carrière ? Un peu de temps libre ? Vous aimez lire des livres aux enfants ? Venez vivre une expérience des plus gratifiantes en renforçant l'équipe de bénévoles, qui vont chaque semaine lire des histoires, sur un petit crêneau scolaire, dans les crèches et les maternelles. Une démarche axée sur la lecture plaisir et le lien intergénérationnel. »  
Contact : [lf192rueilmalmaison@gmail.com](mailto:lf192rueilmalmaison@gmail.com)  
Venez aussi rencontrer les membres de l'association au prochain Forum des associations, le dimanche 6 septembre.



## RÉCEMMENT INSTALLÉS

• **L'espace Sorella Care** de Rueil-Malmaison propose à toutes les femmes l'accès à un soin pluridisciplinaire et à un accompagnement global à chaque étape de leur vie, de la puberté à la post-ménopause. Espace chaleureux, pratique et accueillant, où tout est pensé pour que les femmes se sentent accompagnées, écoutées et ne soient plus jamais seules. Une équipe pluridisciplinaire de soignants, composée de gynécologues, sages-femmes, médecins généralistes, psychologues, infirmières, diététiciens, ostéopathes, kinésithérapeutes et cardiologues. Est également proposée une offre paramédicale assurée par des professionnels de santé : hypnothérapie, yoga pré et post-natal.

**Prise de rendez-vous sur Doctolib - 54 avenue Victor-Hugo - Ouvert 7/7.**



## NAGEZ EN PLEIN BONHEUR... TOUTE L'ANNÉE !

**L'Abeille Natation recrute !**

Association familiale à l'ambiance conviviale, elle accueille les enfants dès 6 ans (sachant nager), les ados de 14 à 18 ans et les adultes en aquagym, tous les mercredis à 19h30, à la piscine Passy Buzenval. Sport, bonne humeur et esprit d'équipe garantis !

**Renseignements / Inscriptions :**  
[abeille.natation@gmail.com](mailto:abeille.natation@gmail.com)

## LE GROUPE SCOUTS ET GUIDES DE FRANCE NOTRE-DAME DE LA COMPASSION RECRUTE DE NOUVEAUX ENCADRANTS

Implanté à Rueil, le groupe Scouts et Guides de France Notre-Dame de la Compassion s'inscrit dans un mouvement éducatif reconnu d'utilité publique, ouvert à tous. Il accompagne les jeunes dans leur développement personnel à travers des activités adaptées à chaque âge, fondées sur l'engagement, la vie en équipe et le respect de chacun. Tout au long de l'année, les jeunes de 8 à 19 ans vivent des expériences concrètes au contact de la nature : sorties, week-ends campés, grands camps d'été... Autant de moments qui favorisent l'autonomie, la responsabilité et l'esprit d'équipe, dans un cadre à la fois exigeant et bienveillant.

Aujourd'hui, le groupe recherche activement des chefs et cheftaines bénévoles pour encadrer les jeunes de 10 à 17 ans et faire vivre le projet scout. S'engager, c'est transmettre des valeurs fortes, partager des expériences uniques et contribuer concrètement à l'épanouissement des nouvelles générations.

**Pour en savoir plus ou rejoindre l'aventure :**  
[rg.ndc92@gmail.com](mailto:rg.ndc92@gmail.com) / 06 13 63 27 33



## Zoom sur

# L'actualité de la Maison de l'autonomie



### • PLAN CANICULE

Le plan Canicule est activé depuis le 1<sup>er</sup> juin et jusqu'au 15 septembre. Les personnes les plus fragiles et les plus isolées, qu'elles soient âgées ou en situation

de handicap, ont toujours la possibilité de s'inscrire sur la liste « Fragilist ». Ces personnes seront contactées en cas de déclenchement de la vigilance orange du plan Canicule. Une fiche d'inscription est disponible sur le site du CCAS et auprès de la Maison de l'autonomie.

De plus, si vous souhaitez bénéficier d'appels de convivialité et de visites, inscrivez-vous gratuitement sur le dispositif Ôyes mis en place pour les mois de juillet et août, en vous connectant sur le site <https://oyes.oyesplus.fr/> ou en contactant la Maison de l'autonomie (voir coordonnées ci-dessous).

### • RETOUR SUR LE FORUM HANDICAP ET PERFORMANCES DU 3 JUIN

La 10<sup>e</sup> édition du forum Handicap & Performances organisée par l'Espace Ressources Handicap de la Maison de l'autonomie a réuni près de 500 participants autour d'une journée dédiée à l'inclusion et à la sensibilisation au handicap. Cette année, le basket fauteuil a été mis en avant avec la présence d'un champion paralympique, Samir Goutali avec Handiamo. De nombreux autres partenaires étaient présents, parmi lesquels l'Agence autonomie, Parlez-moi d'autisme, l'as-

sociation Valentin Haüy, les Chiens guides d'Île-de-France, l'APEI, la Coordination Handicap, Accessieux, Faleac, Odaas ainsi que l'Esat de Rueil. Une journée riche en rencontres et en découvertes, qui a permis de valoriser les initiatives locales en faveur d'une société plus inclusive.

### • RETOUR SUR LE SPÉCIAL OLYMPICS DU 19 MAI

Au stade Michel-Ricard s'est déroulée la 21<sup>e</sup> course solidaire Spécial Olympics, soutenue par la Maison de l'autonomie. 24 sociétés et entreprises de la ville, soit 126 équipes et près de 500 coureurs et marcheurs, y ont participé. 8 équipes communales et 5 établissements spécialisés ont aussi pris part à cet événement pour la bonne cause.

En effet, chaque inscription contribue à développer des programmes sportifs pour les enfants ayant un handicap mental. Merci à tous et rendez-vous l'année prochaine !

## +d'infos

**Maison de l'autonomie :**

**10 ter rue d'Estienne-d'Orves**

**Tél. : 01 41 39 88 00**

**Mail : [mda@mairie-rueilmalmaison.fr](mailto:mda@mairie-rueilmalmaison.fr)**

**Horaires : du lundi au vendredi de 9h à 12h et de 13h30 à 18h**

**(fermée le lundi matin)**

**Site internet du CCAS : [ccas-rueilmalmaison.fr](http://ccas-rueilmalmaison.fr)**



### Les boutiques éphémères

Ouvertes aux artisans d'art et artistes peintres rueillois pour exposer leur travail et vendre leurs créations, les boutiques éphémères attirent de multiples talents.

#### 📍 Au 10 rue de la Libération

- **Jusqu'au 5 juillet** : chapeaux par Kaetitia Rose ; création et vente de vêtements pour enfants par Pokanel
- **Du 6 au 19 juillet** : pierres fines, sertissage micro-macramé par Marlay
- **Du 31 août au 13 septembre** : la ressourcerie Le Cercle fête la rentrée avec une sélection mode, jouets, déco de seconde main et ses dernières créations upcycling ; création de bijoux par Aime P

#### 📍 Au 2 passage Schneider

- **Jusqu'au 5 juillet** : bijoux et tableaux par Manocha
- **Du 6 au 19 juillet** : objets d'art par Objet retrouvé – Conservatoire de la mémoire
- **Du 31 août au 13 septembre** : objets d'art par Objet retrouvé – Conservatoire de la mémoire

Si vous êtes intéressé(e) pour venir exposer à la boutique éphémère, merci de contacter le service Commerce : 01 47 32 53 87 / [commerce.artisanat@mairierueilmalmaison.fr](mailto:commerce.artisanat@mairierueilmalmaison.fr)



## NOUVEAUX COMMERÇANTS



### NANIE

Coffee Shop  
6 place de l'Église



### MIC RAMEN

Restaurant de ramens  
Place Line Renaud



### LA BOÎTE À LINGE

Linge de maison  
18 rue de Maurepas



### CUISINELLA

Aménagement de cuisine  
25 rue de la Libération

## Sécurisation des passages piétons : une première phase cet été

Dans le cadre de la loi d'orientation des mobilités (LOM), les collectivités doivent renforcer la sécurité des passages piétons en supprimant les places de stationnement situées en amont des traversées. Une première phase de mise en conformité sera lancée cet été, avec la transformation de certains emplacements en stationnements dédiés aux vélos, notamment à proximité des commerces et des équipements publics.



## Une maison rueilloise distinguée pour sa rénovation énergétique

À l'occasion des Trophées métropolitains CoachCopro et Pass'Réno Habitat, organisés le 11 juin à Montreuil, une maison individuelle de Rueil figurait parmi les projets lauréats. Accompagnée par l'ALEC, cette réalisation exemplaire a été mise à l'honneur lors de la cérémonie, qui valorise les initiatives innovantes en matière de rénovation énergétique. Une campagne de communication est également prévue pour promouvoir ce projet inspirant.



# L'INSTANT

## Jeunes

# MÉLISSA GARCIA-FONTAINE, L'ART DE RENDRE VISIBLES LES DÉCHETS



En mai dernier, Mélissa Garcia-Fontaine a exposé ses œuvres au centre culturel Edmond-Rostand. À 19 ans, cette jeune Rueilloise utilise... des canettes récupérées pour créer des tableaux qui font réfléchir sur l'impact de nos actions sur la planète. ► Ben Scred

Un carton sur le trottoir, un mégot dans l'herbe, une bouteille près de la Seine... Parfois, hélas, on ne fait même plus attention aux déchets autour de nous, mais Mélissa, elle, les remarque. Lors de ses balades à vélo, elle ramasse des canettes, puis les découpe pour les intégrer dans ses créations. « Je me suis dit qu'il y avait un potentiel à exploiter. Avec l'exposition, je n'ai pas la prétention de donner une leçon, explique-t-elle. Mais je pense que mes tableaux permettent de voyager, de découvrir et de comprendre que nos actions peuvent avoir des conséquences. »

### DES TABLEAUX POUR DÉFENDRE LA NATURE

Son univers s'est construit autour des oiseaux. Des espèces menacées, parfois lointaines, que Mélissa représente pour raconter ce que les

humains abîment. Le braconnage, la déforestation, le morcellement des forêts, les incivilités..., tout cela la révolte. Dans ses tableaux, les morceaux de canettes attirent l'œil et rappellent la présence du déchet dans un paysage qui devrait en être débarrassé. « J'aime l'idée d'utiliser les déchets pour valoriser la nature. C'est une forme de revanche. » La démarche est née tôt. Mélissa réalise ce type de tableaux depuis sa classe de troisième. Écodéléguée de la 5<sup>e</sup> à la Terminale, au collège La Malmaison puis au lycée Gustave-Eiffel, elle a porté des projets autour de potagers ou de mobilités douces pour les jeunes.

### FAIRE PASSER UN MESSAGE

Son exposition est aussi pensée pour être ludique. Les plus jeunes peuvent chercher des détails cachés dans les tableaux : un bout de canette, un code-barres... Une manière de capter l'attention avant de faire passer un message : les oiseaux ne sont pas des marchandises. Le fond blanc, souvent présent, crée le vide autour de l'animal, souligne parfois l'absence de forêt ou d'habitat. « Les canettes interpellent davantage. Elles obligent à se concentrer sur le problème. »

### DANS LA VIE, IL FAUT TENTER

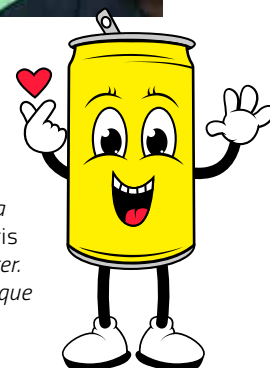
L'opportunité d'exposer à Edmond-Rostand est née d'une rencontre avec le maire lors d'un salon de la Transition écologique : « Il y a quatre ans, j'ai osé lui en parler. À l'époque, je n'avais réalisé que trois tableaux. Il m'a dit de revenir vers lui quand j'en



Suivez Mélissa sur Instagram : @plumes.aluminium



aurais plus. Aujourd'hui, j'en ai onze ! Je l'ai relancé lors de la remise des cartes d'électeur. Et toute l'équipe de la direction de la Jeunesse m'a accompagnée. » Le projet a pris forme. « Dans la vie, il faut tenter. Il vaut mieux avoir des remords que des regrets ! », conclut-elle.



# 2 ÉVÉNEMENTS À NE SURTOUT PAS RATER !

*Dimanche  
28 juin :  
la brocante  
100 % jeunesse*

Un événement organisé pour les jeunes, par les jeunes du CMJ ! Fringues, jeux, bons plans... tu vas forcément dénicher un truc qui te plaît...



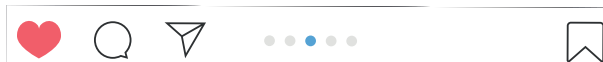
*Vendredi  
3 juillet :  
la fête  
de l'été*

Rendez-vous sur le parvis de l'hôtel de ville de 13h30 à 20h pour cet événement organisé par la direction de la Jeunesse. Au programme : musique, structures gonflables, maquillage et plein d'animations toute l'après-midi. La meilleure façon de finir l'année scolaire en beauté !



## 15 AVRIL : UN JOB POUR CET ÉTÉ

Le Forum Job d'été s'est tenu au salon Richelieu, et c'était clairement LE bon plan pour préparer ses vacances ! Organisé par la direction de la Jeunesse, l'événement a rassemblé près de 300 jeunes en quête d'un job d'été ou d'une première expérience, en France comme à l'étranger. Sur place, ils ont pu rencontrer des entreprises avec de vraies offres pour l'été, participer à des ateliers pour booster leur CV et leurs lettres de motivation, et profiter de conseils personnalisés pour mettre toutes les chances de leur côté. À noter dès maintenant dans vos agendas pour l'édition de l'année prochaine !



## 12 MAI : CONCOURS D'ÉLOQUENCE INTER-LYCÉES : UNE FINALE EXCEPTIONNELLE !

Pour la grande finale, direction le Théâtre André-Malraux (TAM) pour une soirée mémorable ! Après plusieurs semaines de compétition et près de 170 participants, ils n'étaient plus que 8 finalistes à monter sur scène devant 600 spectateurs. Au programme : des discours puissants autour du thème de l'art, portés par un niveau remarquable. Bravo à Cyran Grente (lycée Richelieu), qui remporte cette 2<sup>e</sup> édition du concours, organisée – comme la première – par le lycée Passy-Buzenval avec le soutien de la Ville. Félicitations également aux autres lauréats et finalistes : Laëticia Simon, Alexandre Cavaillon, Lilou Pierry, ainsi qu'à l'ensemble des participants. Vous avez vraiment assuré !

# SO FOOT !

**Coupe du Monde**

Alors que la Coupe du monde bat son plein aux États-Unis (du 11 juin au 19 juillet) et que les Bleus nous ont déjà fait vivre lors de leur premier match avec le Sénégal ce frisson unique que seul le football sait encore susciter, le jeu s'écrit aussi dans notre ville. Dans ces pages, Rueil Infos met à l'honneur Lucas Bretelle, un ancien du Football Club de Rueil-Malmaison (FCRM) aujourd'hui en Ligue 1, des arbitres rueillois amateurs désormais au sommet en France, ainsi que les sections féminines du FCRM, dont l'essor se confirme saison après saison. ► Ben Scred



## LUCAS BRETELLE : DU FCRM À LA LIGUE 1

Formé au Football Club de Rueil-Malmaison (FCRM), Lucas Bretelle a vécu une soirée d'exception le 9 mai dernier avec son club actuel, Le Mans, promu en Ligue 1 après sa victoire à Bastia (2-0). Arrivé en janvier, au sortir d'une expérience compliquée en Belgique, le milieu de terrain savoure ce moment charnière de sa carrière.

« C'est incroyable ! J'ai encore un peu de mal à réaliser », confie-t-il, encore ému. À 24 ans, Lucas Bretelle s'apprête désormais à découvrir la Ligue 1, où il pourrait croiser des joueurs tels qu'Ousmane Dembélé, Khvicha Kvaratskhelia, Vitorinha, Désiré Doué ou encore Florian Thauvin, pour ne citer qu'eux.

▼ Lucas Bretelle



À Furiani, dans une ambiance incandescente, les Manceaux savaient qu'ils devraient répondre d'entrée à l'intensité bastiaise. « On a marqué rapidement, ça nous a mis dans le match », souligne le milieu de terrain. Le second but, inscrit en fin de rencontre, est venu définitivement libérer les Sarthois et sceller une soirée inoubliable (2-0).

### LE MANS A CRU EN LUI

Mais la joie mancelle n'a pas vraiment eu le temps de s'exprimer sur la pelouse, contrairement aux fumigènes. La rencontre a été interrompue et n'a finalement pas repris, laissant un goût d'inachevé. Lucas aurait préféré conclure autrement : « Il restait deux minutes. Une fois que les jets de projectiles se sont arrêtés, avec mes coéquipiers, on voulait reprendre le jeu et on espérait que l'arbitre siffle la fin, mais il a préféré ne pas prendre de risque. » Dans ce contexte tendu, les joueurs ont aussi fait preuve de retenue : « On ne voulait pas fêter ça sur le terrain, par respect pour Bastia. Une descente, ce n'est jamais agréable... » En revanche, dans les vestiaires, ça a été la grande fête d'une saison renversante.

Il y a des carrières qui avancent en ligne droite et d'autres faites de virages et de détours avant de trouver la lumière... Celle de Lucas Bretelle a basculé en quelques mois. En janvier, l'ancien joueur du FC Rueil-Malmaison quittait La Louvière, club de D1 en Belgique, après une première partie de saison gâchée par une fracture de la malléole. C'est alors que Patrick Videira, entraîneur du Mans déjà intéressé l'été précédent, est revenu à la charge pour convaincre l'ancien Rueillois. « J'ai eu un peu de chance. Il y a eu des blessés au Mans et ils ont recherché un milieu. Je n'avais joué qu'un seul match en Belgique et il m'a fait confiance », raconte Lucas. Douze rencontres et deux buts plus tard, Lucas s'est imposé.

### « RUEIL, C'EST MA MAISON »

Le Mans lui a offert ce que la Belgique ne lui avait pas apporté : un cadre, un rôle clair, de la confiance et un vestiaire chaleureux. « C'est la première fois que je vis une intégration comme ça. Le groupe est fantastique. On peut sortir entre nous, et ça se fait naturellement ! », se réjouit-il. C'est sans doute ce qui rend cette montée si particulière : elle raconte une rédemption. Sous contrat pour encore un an avec Le Mans, où il se sent pleinement épanoui, Lucas Bretelle voit désormais s'ouvrir devant lui des perspectives immenses. « En début de saison, si on m'avait dit ça, j'aurais eu du mal à le croire. Il y a un an, j'étais en 3<sup>e</sup> division. »

De Rueil à la Ligue 1, cette histoire a une résonance particulière. « Pour moi, Rueil, c'est ma maison. J'ai fait toutes mes classes au FCRM. Mes parents y habitent toujours et j'y retourne régulièrement », affirme-t-il. Aux jeunes qui rêvent d'une carrière en pro, il ne promet pas une route facile. Il sait trop bien qu'elle ne l'est jamais. Il parle de travail, d'ambition, de patience, de ces moments où rien ne va et qu'il faut traverser quand même. « J'ai envie de leur dire de croire en eux. Il faut avoir de l'ambition et travailler en cohérence. C'est la clé. »

## ILS DISENT DE LUI

« Lucas est un exemple pour les jeunes footballeurs de Rueil, tant par ses qualités footballistiques que par ses qualités humaines. Il fait preuve de sérieux et de rigueur, sur le terrain comme en dehors. Il mérite tellement de jouer au plus haut niveau. »

**Manuel Ferreira,**  
président du FCRM

Rueil-Malmaison s'honore de son club de football - le plus grand de France par le nombre d'adhérents ! - ainsi que de sa capacité à former des joueurs de grande qualité, à l'image de Lucas Bretelle, dont je tiens à saluer le talent et à qui je souhaite une carrière des plus brillantes !

**Patrick Ollier**

« Le parcours de Lucas est une immense fierté pour Rueil-Malmaison et pour le FCRM. Voir un jeune formé ici atteindre la Ligue 1 illustre la qualité et l'engagement de nos clubs. Son ascension est un exemple inspirant pour tous nos jeunes. Nous lui souhaitons de suivre les traces d'un autre grand footballeur rueillois, N'Golo Kanté, déjà champion du monde - et pourquoi pas à nouveau lors du Mondial qui se joue actuellement aux États-Unis. »

**Ahmed Tabit,** adjoint au maire à la Jeunesse et au Sport

## LES U11 ET U13 FÉMININES CHAMPIONNES DES HAUTS-DE-SEINE !

Les sections jeunes féminines du FCRM ont remporté deux titres de championnes départementales le 28 mars à Nanterre. Qu'ont-elles ressenti ? ▶ **Ben Scred**



Quand l'organisateur a annoncé le résultat, Elena, 11 ans, n'a pas réfléchi. « On a sauté de joie ! » Le milieu de terrain rueilloise devenait championne départementale avec les U11F du FCRM. Un peu plus loin, les U13F de Cassandra Meyeux Schlumberger vivaient la même émotion. Deux équipes, deux titres, une même journée qui restera longtemps dans les mémoires du club. « On était fières et heureuses. C'était trop bien ! », sourit Cassandra, 13 ans, en repensant au trophée levé avec ses coéquipières. Les jeunes Rueilloises n'ont pas seulement gagné des matchs, elles ont traversé une journée complète, fidèle à l'esprit « festival », où le football se joue autant avec les pieds qu'avec la tête.

### DES MATCHS, DE LA TECHNIQUE ET DES QUIZ

Chez les U11F comme les U13F, il a fallu répondre à des quiz, réussir des défis techniques, jongler, conduire le ballon en double 8, frapper avec précision... Le suspense a duré jusqu'au bout. « On n'était pas sûres d'être premières. Grâce aux bonus, on a pu gagner », raconte Cassandra du côté des U13, attaquante et milieu de terrain passée par le PSG et La Salésienne avant Rueil. Sur le terrain, les matchs ont

fait monter l'intensité devant les familles. Dans les tribunes, ses parents et son petit frère étaient là : « C'était important pour moi. Et puis un premier titre, c'est toujours particulier. »

### UNE GÉNÉRATION DORÉE ?

Ces victoires récompensent aussi le travail du quotidien, au stade du Parc, avec les éducateurs. Cassandra retient les mots de Lorenzo avant la compétition : « Le coach nous a dit qu'on avait fait une superbe saison et qu'on était capables de gagner. » Elena, elle, parle de Stéphane et de ses entraînements qui finissent par construire des automatismes. Son histoire avec le FCRM a commencé par un essai, il y a quatre ans. Son père avait joué au club plus jeune. La passion a grandi : à la récréation, il faut jouer ; dans sa chambre, le foot a pris toute la place. À l'école George-Sand comme sur le terrain, Elena avance avec ballon : « Je vois mon avenir dans le foot ! » Cassandra, elle, résume la force des U13F en quelques mots : « Notre amitié et nos talents complémentaires nous ont fait gagner. » À Rueil, les jeunes filles ont plus que jamais leur place sur le terrain et elles viennent de le rappeler avec éclat. Peut-être est-ce le début de l'histoire d'une génération dorée ?



▲ Cassandra avec son frère et son coach.



▲ Elena avec sa coupe

# BONS PLANS

Jusqu'au vendredi 31 juillet 2026



JUSQU'A  
- 30% \*

## CUISINES CENTER

MAGASIN DE RUEIL-MALMAISON

### CUISINES CENTER

10 AV. PAUL DOUMER

92500 RUEIL - MALMAISON

01 47 51 28 28

\*Pour l'achat d'une cuisine de la gamme Essentielle d'une valeur supérieure à 5000€ TTC bénéficiez d'une remise de -10%, pour l'achat d'une cuisine de la gamme Equilibre d'une valeur supérieure à 7000€ TTC bénéficiez d'une remise de -20% et pour l'achat d'une cuisine de la gamme Signature d'une valeur supérieure à 12 000€ TTC bénéficiez d'une remise de -30%. Remise appliquée sur les meubles, hors électroménagers, hors accessoires, hors sanitaires, hors pose et hors travaux. Offre non cumulable avec toute autre promotion en cours. Tous les détails précisés en magasin. Offre valable jusqu'au au 31/07/2026.

[WWW.CUISINESCENTER.FR](http://WWW.CUISINESCENTER.FR)

# YSIA

Démarrage des travaux

ENCORE QUELQUES  
APPARTEMENTS À VENDRE !

2 pièces à partir de 239 000€\*

3 pièces à partir de 414 000€\*

4 pièces à partir de 469 000€\*

Dernier 5 pièces à 637 000€\*

Éligible :



Rueil-Malmaison  
8 avenue de Colmar



Prenez rdv au 01 85 745 755  
ou sur [ysia.altanapromotion.fr](http://ysia.altanapromotion.fr)

 ALTANA  
Promotion

## BENJAMIN CHIGNOLI : MEILLEUR ARBITRE DE FRANCE

**A** 23 ans, le Rueillois vient de remporter la Coupe de France des arbitres amateurs. Une compétition qui réunissait 8 600 candidats au départ. Avant d'arriver sur le terrain, il a fallu franchir quatre tours théoriques, répondre à des questionnaires, analyser des situations, aller vite et être juste. Puis seuls les 32 meilleurs ont accédé aux phases d'observation de professionnels de la Fédération française de football (FFF) en match, là où l'arbitrage redevient ce qu'il est vraiment : une affaire de terrain, de regard et de sang-froid.

« Je l'ai pris comme un bonus, raconte-t-il. À chaque tour, je me disais : prépare ton match comme d'habitude. Si tu dois passer, tu passeras. » Il est passé, encore et encore.

### ENFIN LE STADE DE FRANCE

Dans cette compétition, Benjamin n'a pas seulement été évalué sur sa connaissance du règlement. Les observateurs de la FFF ont regardé son leadership, son manage-

ment, sa communication, sa manière de sentir et tenir un match et d'éteindre les tensions. Lors d'une demi-finale, une bagarre éclate. Il prend du recul, communique avec ses assistants, observe, comprend puis sanctionne. « Il faut rester calme. C'est l'arbitre et ses juges assistants qui dictent le tempo de la rencontre. »

À mesure que les tours passent, l'aventure change d'échelle : Clairefontaine, les échanges avec les arbitres professionnels, les conseils, les retours précis des observateurs après les matchs. Puis des récompenses. Un coup d'envoi fictif donné par Benjamin lors de Strasbourg-Nice en demi-finale de la Coupe de France de football. Et enfin l'invitation au Stade de France pour la finale (remportée par Lens). « Chaque tour, j'étais sur un petit nuage. »

### « MA PASSION, C'EST TRANSMETTRE ».

Benjamin est arrivé à 9 ans au FCRM, où il a commencé comme joueur. À 15 ans, une rupture du ligament croisé antérieur du genou droit l'éloigne des terrains. Il vit une saison blanche. « C'est là que le club me fait la proposition d'entraîner ! Et j'accepte. » Le défi révèle une vocation : « Ma passion, c'est transmettre. »

Depuis 8 ans, il est éducateur. Cette saison, il accompagne plusieurs catégories, des U5 aux seniors. Il se forme aussi à l'analyse vidéo, parce qu'il veut comprendre le football dans toutes ses dimensions. L'arbitrage est venu plus tard, il y a deux ans, comme une pièce supplémentaire de son puzzle : « Je veux toucher à tous les domaines liés à la performance. Ça me développe des compétences et me rend plus complet. »

### LE FOOTBALL DOIT RESTER UN PLAISIR

Cette victoire comme arbitre amateur, il ne la raconte jamais comme une aventure solitaire. Il évoque et remercie ses parents, sa famille, le club, la Ville, le district des Hauts-de-Seine, des amis, des Rueillois qui l'ont encouragé : « Sur le terrain, 70 % de ce qu'on voit, c'est du travail. Mais les 30 % restants, ce sont eux. Ils m'ont porté jusqu'au bout, même sur les réseaux sociaux. »

Il cite aussi Faiza Ben Messaoud, arbitre rueilloise, meilleure féminine de la compétition, elle aussi distinguée au Stade de France (lire encadré). Deux arbitres de Rueil mis en lumière au cours d'une même aventure nationale.

De « sa » Coupe de France, Benjamin Chignoli retient surtout les rencontres. Celles du terrain, celles du monde professionnel, celles qui font grandir. Et une idée simple : le football doit rester un plaisir, pour les joueurs, les éducateurs, les parents et les arbitres. À Rueil, il a commencé par apprendre le jeu. Aujourd'hui, il le dirige avec un sifflet, de l'assurance et l'idée d'être affilié à un club au très haut niveau. « On n'a qu'une vie. Autant sortir de sa zone de confort. Il faut avoir de l'ambition. » **B. S.**



▲ Benjamin Chignoli

## FAIZA BEN MESSAOU, 17 ANS ET DÉJÀ UNE ARBITRE DE RÉFÉRENCE



Arbitre amateur, Faiza est allée jusqu'au 4<sup>e</sup> tour théorique de la Coupe de France La Poste, où elle a réalisé le meilleur score féminin. Pour rappel, près de 500 femmes ont participé à cette compétition, sur un total de 8 600 participants. Une performance marquante, qui s'inscrit déjà comme une étape importante dans son jeune parcours : « C'est une fierté pour ma famille et pour moi ! », déclare-t-elle. À seulement 17 ans, Faiza voit dans l'arbitrage une autre manière de vivre le football, faite de calme, d'autorité et de responsabilité : « J'aime beaucoup le fait de pouvoir prendre des décisions sans avoir de comptes à rendre et d'être présente sur le terrain sans forcément toucher le ballon. Parce que le football, c'est une passion. »

# Ici, nos séjours ont un goût de vacances.

**Cet été, prenez des vacances dans notre résidence services seniors : animations variées, ambiance conviviale et espaces climatisés... tout est pensé pour votre bien-être !**



- Location d'appartements du studio au T3
- Présence 24h/24
- Espaces collectifs et animations
- Services à la carte : restauration, aide à domicile...



**Avec centre médical  
de médecine générale**

**[jardins-arcadie.fr](http://jardins-arcadie.fr)**

**Rueil-Malmaison  
212 avenue Paul Doumer  
01 41 29 00 90**

**Vous souhaitez recevoir des informations sur notre résidence services seniors à Rueil-Malmaison ?  
N'hésitez pas à nous retourner ce coupon à l'adresse : Les Jardins d'Arcadie - 212 avenue Paul Doumer - 92500 Rueil-Malmaison**

NOM, PRÉNOM : ..... TÉLÉPHONE : .....

ADRESSE : .....

CETTE RUBRIQUE RÉVÈLE LES SECRETS DE L'HISTOIRE DES LIEUX, DES RUES, DES BÂTIMENTS... DE RUEIL.  
 CES « ANCIENNES ACTUALITÉS », VIVANTES, INSOLITES ET ANECDOTIQUES, NOUS REMÉMORENT LE RICHE PASSÉ DE NOTRE VILLE.  
 RUBRIQUE RÉALISÉE AVEC LE PRÉCIEUX CONCOURS DES MEMBRES DE LA SOCIÉTÉ HISTORIQUE DE RUEIL-MALMAISON (SHRM)  
 PRÉSIDIÉE PAR OLIVIER DE LA SERRE, TÉL. : 01 47 32 57 38



# LA GRANDE SERRE DE LA MALMAISON, entre paradis végétal et prouesse technologique

*L'impératrice Joséphine a façonné le château de Malmaison (dont la façade vient tout juste d'être restaurée après quatre années de travaux) suivant son goût exquis et expert pour les végétaux rares, faisant bâtir notamment une grande serre chaude pour ses plantes exotiques. Cet espace quasi entièrement vitré et unique en son genre inspirera d'autres édifices avant d'être démoli en 1827, après le décès du prince Eugène, héritier du domaine.*

Après son divorce en 1809, l'impératrice Joséphine se réfugie au château de la Malmaison, désormais sa propriété exclusive. Les architectes Percier et Fontaine avaient pris en charge la rénovation du domaine dès son acquisition en 1799. Mais Joséphine, regrettant leur goût pour des jardins trop classiques et désireuse d'un espace naturel, voire sauvage, sollicite le paysagiste Jean-Marie Morel. Celui qui est alors connu comme le patriarche des jardins à l'anglaise pose les bases du futur parc de la Malmaison : construction d'un chalet suisse, d'une vacherie accompagnée d'une laiterie et, surtout, d'une grande serre chaude pour accueillir les plantes exotiques.

## DES ARBRES JUSQU'À 5 MÈTRES DE HAUT

Achévé en 1805 et accolé à celui qui est aujourd'hui le château de la Petite Malmaison, l'édifice de près de 50 mètres de long et 6,5 mètres de large, qui peut accueillir des arbres jusqu'à 5 mètres de haut, est flanqué à ses deux extrémités d'une rotonde semi-circulaire de 3,10 mètres de rayon, chacune ornée de statues en marbre copiées des antiques *Vénus de Médicis* et *Aphrodite aux belles fesses*. Des châssis vitrés à cadres de bois font office de murs et de toit. Chauffée par douze grands poêles à charbon installés dans les caves, cette grande serre est accessible par trois portes. Passé quelques marches, elle offre un hall signalé par une fontaine décorée d'un satyre, immergée dans un espace végétalisé.



Joséphine y déploie toute sa passion botanique, tournée vers les végétaux rares et exotiques. Ceux-ci, à sa demande, affluent vers Malmaison grâce aux naturalistes comme Aimé Bonpland mais aussi aux diplomates et autres courtisans qui, voyageant dans des contrées lointaines, lui rapportent par exemple l'hortensia, le camélia, l'hibiscus, la rose de Damiette ou encore la pivoine arbustive, acclimatés aujourd'hui à nos latitudes. Le caractère enchanteur de la visite de la serre laisse un souvenir ému aux visiteurs. « *De tous côtés, des fleurs merveilleuses charment le promeneur : le clérodendron fragrans avec ses grandes hampes et son parfum d'oranges amères, la Calla aethiopica éblouissante, le Jucca gloriosa qui ressemble au palmier...* », écrit ainsi le baron Von Uklanski en 1809.

## UNE NOTORIÉTÉ DANS L'EUROPE ENTIÈRE

Sollicité par l'impératrice, l'académicien Pierre-Étienne Ventenat, en collaboration avec l'aquarelliste Pierre-Joseph Redouté (lire page 4), produit 120 planches d'illustrations précises et commentées scientifiquement de ces végétaux inconnus qui ne tardent pas à investir les jardins des élites. Cet ouvrage contribue à la notoriété du parc dans l'Europe entière, la grande serre jouant un rôle central. À juste titre car elle surpassait la serre du jardin des Plantes à Paris, construite en 1796, non par ses dimensions mais pour l'utilisation optimisée du verre sur une surface aussi importante. On peut dès lors considérer que la grande serre chaude de Joséphine préfigure les grandes serres botaniques qui seront érigées au XIX<sup>e</sup> siècle.

À cette époque, l'utilisation de la vitre devient massive dans les ouvrages d'art comme chez les particuliers, grâce à l'abolition des taxes sur le verre. Le travail du fer et de la fonte permet en outre d'ériger des structures légères et résistantes, à la source d'innovations architecturales remarquables. Aux côtés des grandes serres publiques comme le Jardin d'hiver sur les Champs-Élysées à Paris (1846), d'autres édifices vitrés marqueront leur époque, comme le Crystal Palace à Londres (première exposition universelle en 1851), qui servent alors non seulement de serres mais aussi de palais des congrès.

**Plomberie**  
**Sanitaire**  
**Chauffage**

**Duyck**

Faites confiance à une entreprise familiale pour des solutions sur-mesure, où chaque client est traité avec soin et attention.

**09 84 32 23 95**

7 rue Jean Mermoz  
92500 Rueil Malmaison

[www.sylvain-duyck.fr](http://www.sylvain-duyck.fr)

[sylvainduyck@hotmail.com](mailto:sylvainduyck@hotmail.com)

Charte Qualité  
confiance  
Google 4,7/5




N°1 DU PORTAGE DE REPAS À DOMICILE SERVICES À LA PERSONNE

**Des repas à la carte personnalisés**  
livrés à votre domicile

**Menu du marché 13,80 € TTC**  
12,55 € HT  
9,96 € après crédit d'impôt

Menus traditionnels et Gourmets au choix

Menus sans sel, diabétiques, mixés

Produits et cuisine locaux

**AGENCE RUEIL-MALMAISON**  
01 41 29 13 56

Et aussi : ménage, petit bricolage, assistance administrative, téléassistance

Entreprise familiale depuis 2003  
[www.les-menus-services.com](http://www.les-menus-services.com)

Scannez-moi






**"VOUS AIMEZ CHANTER?"** **REJOIGNEZ NOUS!**

SCAN ME! 

DUVERT AUX AMATEURS

**LES CHORALES HARMONISEES**  
Classique  
Chanson Française  
Pop-Rock  
Jazz  
Gospel

**LES ENCHANTEURS**  
[www.choraleslesenchanteurs.fr](http://www.choraleslesenchanteurs.fr)

**RUEIL-MALMAISON**

**CHORALE POP-ROCK CHANSON FRANÇAISE**

**TOUS LES LUNDIS DE 19H15 À 20H45**

**TOUS LES LUNDIS DE 17H30 À 19H00**

212 AVENUE PAUL DOUMER  
92500 RUEIL-MALMAISON

**LES JARDINS D'ARCADIE**

INFOLINE & INSCRIPTIONS  
06.70.98.13.18 [CHORALESLESENCHANTEURS@GMAIL.COM](mailto:CHORALESLESENCHANTEURS@GMAIL.COM)

**8h DE DANCEFLOOR NON-STOP**  
À CIEL OUVERT DE 17H00 À 19H00

**SAMEDI 27 JUIN 2026**

**PARC DES BORDS DE SEINE RUEIL-MALMAISON**  
CHEMIN RYBAL 25 30 32 34 DE BELLEPIPE, 92500 RUEIL-MALMAISON

[WWW.LAGARDENPARTY.FR](http://WWW.LAGARDENPARTY.FR)

**GARDEN Party 3**

#gardenparty3rueil

**25€**

**PROGRAMME**

17H00 : DJ années 70/80

19H00 : Concert des chorales ENCHANTEURS  
200 chanteurs & voix harmonisées

20H30 : Concert LIVE du groupe Anthony & Friends  
100 le 2020

22H00 : DJ généraliste  
Musique pour tous les goûts

Sur place  
Foodtrucks  
Bars Géants  
Animations

RÉSERVATION  
INFOLINE : 06.70.98.13.18 - EMAILS : [eamofficiel@gmail.com](mailto:eamofficiel@gmail.com) / [choraleslesenchanteurs@gmail.com](mailto:choraleslesenchanteurs@gmail.com)

\*19 € en prévente avant le 30 avril 2026  
Gratuit pour les moins de 18 ans



**Vous aimez vivre dans votre ville ? D'autres êtres vivants, plantes, fleurs, animaux, aussi. Retrouvez dans cette rubrique les portraits des espèces qui se plaisent dans l'environnement rueillois !**

## LA FAUNE ET LA FLORE D'ICI

### LA TORTUE À TEMPES JAUNES : UNE AMÉRICAINE À RUEIL !

#### *Trachemys scripta scripta*

**Nom scientifique :**

*Trachemys scripta scripta* de la famille des *Emyidae*, aussi appelée tortue de Floride.

**Taille et longévité :**

adulte, elle mesure entre 20 et 30 centimètres et peut vivre jusqu'à 30, voire 40 ans.

**Régime alimentaire :**

omnivore et opportuniste. Les jeunes mangent beaucoup d'insectes, de petits poissons et de têtards. Les adultes consomment davantage de végétaux aquatiques, mais continuent de chasser.

**Reproduction :** la période de reproduction s'étend d'avril à juin

juste après la sortie d'hibernation. Les tortues pondent de 2

à 23 œufs d'environ 3 cm, qu'elles enfouissent dans un trou de 15 cm de profondeur sur les berges. Les nouveaux nés sortiront des œufs après 100 à 120 jours d'incubation.

**Signe particulier :** la

tortue à tempes jaunes peut rester longtemps sous l'eau, jusqu'à 40 minutes, surtout lorsque l'eau est froide et que son métabolisme a ralenti.

En Floride, je suis une star ! Il faut dire que mon look fait pâlir de jalousie toutes les espèces aquatiques du coin ! Dans l'esprit d'une certaine marque de sport bien connue, moi, j'affiche non pas trois mais deux larges bandes jaunes caractéristiques derrière mes yeux. Et telles les stars hollywoodiennes, je cultive un goût immodéré pour les bains de soleil. En même temps, c'est le seul moyen pour moi de réguler ma température et synthétiser la vitamine D nécessaire à ma carapace. Dans votre magnifique ville, j'ai établi ma résidence à l'étang de Saint-Cucufa. Je m'installe sur les rochers ou les troncs d'arbre et prends ainsi ma plus belle pose pour vous. Étant cabotine, pas de pitié pour les cousines tortues, je n'hésite pas à leur monter dessus ou à les faire fuir : la vedette, c'est moi ! En monopolisant le soleil, j'augmente non seulement ma température corporelle plus rapidement et



© Yellow Bellied Slider - Fishing (Raw)

davantage que les autres espèces, mais je digère et grandis plus vite, ce qui me permet de retourner chasser immédiatement, privant mes concurrents de nourriture, notamment la Cistude d'Europe, la seule tortue d'eau douce indigène de France (aujourd'hui menacée d'extinction). Très vorace, c'est vrai que je fragilise les populations de batraciens, d'insectes aquatiques et d'oiseaux d'eau. Je suis un peu une perturbatrice. Avis aussi à celles ou ceux qui voudraient me toucher, je peux transmettre des parasites ou des bactéries (comme la salmonelle). Au fond, je ne suis qu'une voyageuse clandestine : regardez-moi, mais ne me nourrissez pas !

#### **Avertissement :**

**Ne pas nourrir ces tortues en liberté ni les toucher. Ne pas relâcher les tortues dans la nature ou dans les parcs. Des sanctuaires leur sont dédiés.**



### LA RENONCULE RAMPANTE : À LA FOIS CONQUÉRANTE ET MESSAGÈRE DE LA TERRE

On m'appelle renoncule rampante, mais mon surnom le plus célèbre, c'est « bouton d'or ». Qui n'a jamais joué à ce jeu de mettre une fleur de bouton d'or sous le menton pour voir si la personne aime le beurre ? J'adore l'humidité. Du coup, vous me verrez un peu partout, dans les pelouses des parcs (comme le parc des Impressionnistes), au pied des arbres le long des berges de Seine, et dans les recoins un peu frais de vos jardins. Certains disent que j'ai un esprit colonisateur sans borne, pouvant m'étendre sur plusieurs

mètres et faisant alors concurrence aux autres végétaux, ce qui accentuerait la diminution de la biodiversité locale, d'autant plus que je sécrète une substance toxique dangereuse pour les plantes voisines. C'est peut-être vrai, mais lorsque vous me voyez débarquer en masse dans votre jardin, sachez que c'est un message que je vous envoie : votre sol est lourd, compact, argileux et gorgé d'eau. Je suis donc bien une plante « bio-indicatrice ». Mon super pouvoir : je me propage à la vitesse de l'éclair grâce à mes stolons (des tiges rampantes qui s'enracinent de nœud en nœud, comme les fraisiers). Grâce à mes fleurs jaunes superbes, riches en nectar et en pollen, je suis aussi un restaurant de premier choix pour les pollinisateurs : abeilles sauvages, syrphes, bourdons et papillons. Je suis aussi un excellent refuge au sol. Mon feuillage dense et rampant offre un excellent abri pour la microfaune du sol (carabes, jeunes crapauds, insectes prédateurs), qui aide à réguler les nuisibles du jardin.

#### *Le saviez-vous ?*

Le jaune brillant du « bouton d'or » est dû à la structure unique de ses pétales. Ils possèdent une couche de cellules superficielles très lisses et riches en pigments jaunes, doublée d'une couche d'air qui fait office de miroir. Elle réfléchit la lumière UV pour sauter aux yeux des insectes !

#### *Ranunculus repens*

**Nom scientifique :**

*Ranunculus repens* de la famille des Renonculacées.

**Taille :** 5 à 30 centimètres de hauteur.

**Floraison :** mai à août.

**Aspect :** plante vivace herbacée au feuillage persistant. Elle se distingue par ses fleurs jaunes éclatantes et sa capacité à former de vastes tapis dans les jardins.

**Signe particulier :** les graines de la renoncule rampante sont disséminées par zoochorie ou par anémochorie et peuvent rester viables dans les sols pendant plus de 20 ans.

**Avertissement :** la sève de la renoncule rampante est allergisante. Elle provoque des rougeurs, des cloques et quelquefois des ulcères. Son pollen provoque des inflammations du nez, des yeux et le rhume des foins. En cas d'ingestion, les effets peuvent être des vomissements, diarrhées, crampes...



© J.Hempe





ENTREPRISE JONATHAN

Maître Couvreur de père en Fils

**COUVERTURE  
ZINGUERIE**



**ISOLATION  
RAVALEMENT**

**Tél. 01 46 02 32 83**

**ENTRETIEN / RÉNOVATION / COUVERTURE  
Tuile - Ardoise - Zinc DÉPANNAGE 7j/7**



Notre agence conseil



[www.entreprisejonathan92.fr](http://www.entreprisejonathan92.fr)

13 avenue de Longchamp - 92210 SAINT-CLOUD

**DEVIS ET DÉPLACEMENTS GRATUITS DANS TOUTE L'ÎLE-DE-FRANCE**

Boualem  
**SANSAL**

C'est l'histoire d'un homme que l'on a voulu effacer et qui devient un symbole. *La Légende*, le livre événement de Boualem Sansal.



© Joel Saget / AFP

Disponible en livre audio sur toutes les plateformes numériques.

Grasset

**RÉSERVEZ**  
votre espace publicitaire dans

**RUEIL infos**

Contact

Sébastien CADILHAC

06 87 55 08 32



CMP  
Régie publicitaire de la ville  
[s.cadilhac@groupecmp.com](mailto:s.cadilhac@groupecmp.com)

## Thomas Foher, L'APPEL DU TRAIL

À 47 ans, Thomas Foher ne court pas après le temps, mais avec lui. Installé à Rueil-Malmaison depuis près de vingt ans, il trace ses kilomètres sur des terrains qu'il connaît par cœur : les bords de Seine, le parc éponyme, le bois de Saint-Cucufa... Des paysages familiers qui deviennent le socle discret d'une progression spectaculaire. Car derrière cette routine presque ordinaire se cache une performance remarquable. En mars dernier, il termine 14<sup>e</sup> de l'Écotrail de Paris sur 120 kilomètres, une course exigeante qu'il aborde avec méthode et patience. « *Je suis un autodidacte. Je ne pensais pas pouvoir être autant compétitif. C'est passé 40 ans que je me suis dit que je pouvais aller plus loin* », confie-t-il.

Rien ne le prédestinait pourtant au trail. C'est en 2002, presque par hasard, lors d'un stage en Angleterre avec un ami, qu'il se lance un défi : préparer le marathon de Paris. Les chronos s'enchaînent, les ambitions grandissent. En 2013, il boucle un marathon en 2h39. Un cap. « *Là, je migre vers le trail* », dit-il simplement.

Depuis, Thomas Foher construit ses performances avec régularité. Pour préparer l'Écotrail, il enchaîne des semaines entre 100 et 120 kilomètres, privilégiant l'endurance, la basse intensité, et juste ce qu'il faut de vitesse pour garder du rythme. Toujours avec la même ligne de conduite : « *durer sans me blesser !* »

Sur les 120 kilomètres de l'Écotrail Paris, il garde deux images : la haute vallée de Chevreuse, « *somptueuse* », et l'arrivée. Au 98<sup>e</sup> kilomètre, un contrôleur de la course lui apprend qu'il est dans les quinze premiers. Sur le pont de l'Alma, on annonce sa 14<sup>e</sup> place. « *J'étais trop content. Ça sonne bien, comme le Top 14 !* » Mais plus que le classement, c'est le sentiment d'une course maîtrisée de bout en bout qui domine. « *La plus aboutie de ma vie. Je ne l'ai pas subie, j'étais au pic de ma forme.* » L'évidence pour lui ? « *C'est ici, à Rueil, que je continuerai à m'entraîner : il n'y a pas de meilleur endroit qu'ici pour courir !* »



© Salomon EcoTrail Paris



## Fleur Watteau, des robes de mariées... avec un petit truc en plus !

Concevoir la robe de vos rêves pour le plus beau jour de votre vie, c'est toute l'ambition de Fleur Watteau. La jeune femme a toujours aimé créer des robes, dès l'âge de 10 ans pour ses Barbies. Aujourd'hui, ce ne sont plus des poupées qu'elle habille mais de futures mariées. Diplômée de l'école de mode LISAA puis d'un Master à l'IESEG en 2020, Fleur fait ses premières armes chez la créatrice parisienne Laure de Sagazan : « *Une expérience très formatrice. Je réalisais les robes de A à Z pour les clientes, raconte-elle. J'ai beaucoup appris du relationnel client et de la fabrication, mais il me manquait le côté créatif* ». Après quelques contrats pour des défilés de Haute Couture, Fleur se marie en 2024 et réalise sa propre robe : c'est le déclic. « *Je lance mon atelier. Je me spécialise dans les robes de mariées, avec un petit truc en plus : elles sont toutes adaptables au cours de la journée (manches ou traîne amovibles, deuxième jupe pour le soir...)*. Cela me permet d'exprimer mon goût pour la technique. J'ai par exemple travaillé sur une cape avec des manches intégrées qui s'accrochaient à une robe dos nu ! Chaque robe est un nouveau défi ». Crêpes de soie, dentelles de Calais-Caudry, style graphique et intemporel, Fleur a tout pour vous faire rayonner. Fin juin, elle franchira une nouvelle étape en lançant sa première collection. L'idée ? « *Un modèle de référence que j'adapte à la cliente afin de répondre à une demande diversifiée.* » En attendant de voir une de ses créations à la mairie ou dans une église de Rueil, Fleur se prépare à un deuxième plus beau jour de sa vie : la naissance de son premier enfant !

+d'infos

atelierfleurwatteau.fr - Instagram : @fleur.watteau



## Mariages



Paul CAPITANIO &  
Sara KARIM



Cyrille HARDOUIN &  
Françoise AYRINHAC



Vincent LE CHASTELAIN &  
Oriane BAUDRY



Tarak HADHRI &  
Fanni SÛTO



Abdelouheb MOUHOUBI &  
Celina OUABDESSELAM



Yulie OLIVEIRA DA SILVA &  
Enzo TOSONI



Jean-Jacques BARBIER &  
Danlan CAI



Tanguy PASTOUR &  
Maguelaine AUBRY



David GOMES &  
Juliette RUEL



Ousmane GAYE &  
Amy BA



Habib SOILHI &  
Valentine SACEDA



Jean-Luc FÉRAL &  
Nongnuch MAHARAM



Ganessen MANIKON &  
Caroline PAILLARD



Hakim HADID &  
Lydia ZEGGOUI



Paulino VIEIRA &  
Isabel MENDES DE OLIVEIRA



Nelson MOUMBÉ FONGANF &  
Gouaméné BLAHOUA



Vasył MYKYTYN &  
Oksana CHERNENKO



Théophile LÉOTY &  
Alice LEPORE

## PUBLICATION DES AVIS DE DÉCÈS ET DE NAISSANCE

Afin de respecter la vie privée des familles, la Ville ne publie désormais dans *Rueil Infos* que les naissances et les décès pour lesquels une autorisation explicite a été donnée lors de la déclaration en mairie.

Cette évolution fait suite à une réclamation concernant la publication non souhaitée d'un avis de décès. Par ailleurs, la fermeture de la maternité de Rueil explique la baisse du nombre de naissances annoncées.

La rédaction vous informe qu'un décalage de plusieurs mois peut se produire entre la date de la célébration des mariages et la publication des photos.



## Naissances

5 avril OLIVE Lucie • 5 avril DE MONTES Victoria • 7 avril AGBALE Anna • 7 avril NINAT MICHAUD Maxime • 8 avril NGUYEN Clara • 10 avril MSEDDI Hedi • 10 avril BONVENT Noah • 10 avril BASTARD BOURGINE Héloïse • 10 avril CARDONA GILABERT Matteo • 12 avril TAIBALY Nakiya • 13 avril MONZALI Kymia • 15 avril BOISSEVAL Maelio • 15 avril BARBAZZA César • 17 avril BADER Augustin • 18 avril HAYOUN Abigail • 18 avril BARADJI Yûnus • 18 avril DECOUCHE Éléonore • 19 avril TREUIL Charlotte • 19 avril SADDADI Ibrahim • 20 avril YAHYAOUI Tasmin • 20 avril WANG Léo • 22 avril MOLOWA Roch • 22 avril HOUSSENALY SURANI Jade • 24 avril FARES Ryma • 25 avril GAROUX Paul • 25 avril MOOSAJEE Shaheen • 26 avril SAKHRIA Sarah • 26 avril DJAMAA Nouha • 26 avril CHAUVEAU Thomas • 28 avril MOHAMED Nalya • 30 avril MARCQ MOISAN Billie • 2 mai GHAMGUI Jed • 6 mai UHLMANN Luca • 6 mai ABBAS Hissein • 7 mai ATOUF Soundous



## Décès

6 février LABORIER Jean-Marie • 5 avril MALO Serge • 12 avril MOISON Éliane veuve NEVEU • 15 avril GADREAUD Micheline veuve DORAIN • 18 avril BALÂTRE Jean-Paul

# Petits-fils

SERVICES AUX GRANDS-PARENTS



## L'aide à domicile sur mesure

Chez Petits-fils, nous avons le même niveau d'exigence que pour nos propres grands-parents.



- Aide à l'autonomie
- Aide à la vie quotidienne
- Compagnie et vie sociale
- Retour d'hospitalisation
- Présence de nuit

**50%**  
DE CRÉDIT  
D'IMPÔT  
IMMÉDIAT

**01 84 02 10 51**

22 place des Arts  
(en face du théâtre A.Malraux)  
92500 Rueil-Malmaison



**petits-fils.com**



EXCLUSIVITÉ

1 650 000 € - Buzenval  
Maison, 213 m<sup>2</sup>, 5 chambres, parcelle 972 m<sup>2</sup>, garage  
DPE D, honoraires vendeurs inclus



AGENCE  
DE L'EMPEREUR



EXCLUSIVITÉ

1 200 000 € - Richelieu/Châtaigneraie  
6 chambres, 175 m<sup>2</sup>, séjour 41 m<sup>2</sup>, parcelle 584 m<sup>2</sup>, garage  
DPE E, honoraires vendeurs inclus



1 150 000 € - Richelieu/Châtaigneraie  
4 chambres, 170 m<sup>2</sup>, séjour 40 m<sup>2</sup>, parcelle 470 m<sup>2</sup>, garage  
DPE D, honoraires vendeurs inclus



1 290 000 € - Saint-Cucufa  
Maison 5 chambres, 180 m<sup>2</sup>, séjour 75 m<sup>2</sup>, parcelle 709 m<sup>2</sup>  
DPE D, honoraires vendeurs inclus



1 295 000 € - Centre-Ville  
Maison 4 chambres, 138 m<sup>2</sup>, extérieurs 120 m<sup>2</sup>, garage  
DPE C, honoraires vendeurs inclus



EXCLUSIVITÉ

990 000 € - Mazurières  
Maison 7 pièces, 146 m<sup>2</sup>, terrasse panoramique 55 m<sup>2</sup>  
DPE C, honoraires vendeurs inclus



749 000 € - Nanterre  
Maison 4 chambres, 118 m<sup>2</sup>, séjour et cuisine 48 m<sup>2</sup>, jardin  
DPE D, honoraires vendeurs inclus



485 000 € - Bois-Préau  
4 pièces, 80 m<sup>2</sup>, 2 balcons 19 m<sup>2</sup>, parking et cave 13 m<sup>2</sup>  
DPE D, copropriété 315 € /mois, 3,73 % honoraires acquéreurs inclus



EXCLUSIVITÉ

265 000 € - Bois-Préau  
2 pièces 50 m<sup>2</sup>, balcon, cave  
DPE E, copropriété 230 € /mois, honoraires vendeurs inclus



EXCLUSIVITÉ

680 000 € - Bois-Préau  
5 pièces, 101 m<sup>2</sup>, 2 balcons 25 m<sup>2</sup>, dernier étage, parking, cave  
DPE C, copropriété 430€ / mois, honoraires vendeurs inclus



EXCLUSIVITÉ

995 000 € - Buzenval  
Maison, 160 m<sup>2</sup>, 4 chambres, parcelle 500 m<sup>2</sup>, garage  
DPE D, 4 % honoraires acquéreurs inclus



EXCLUSIVITÉ

416 000 € - Centre-Ville  
Dernier étage, 3 pièces, 66 m<sup>2</sup>, séjour 23,5 m<sup>2</sup>, parking  
DPE C, copropriété 195 € /mois, honoraires vendeurs inclus

Immobilier familial  
à Rueil-Malmaison  
depuis 1985

173 route de l'Empereur  
& 30 rue du Château  
empereur-immobilier.com  
01 47 08 39 13



2 575 € cc/mois - Coteaux  
Maison meublée, 5 pièces, 115 m<sup>2</sup>, terrasse, parking  
DPE D, honoraires 1 725 € TTC, caution 5 150€