

# Rueil

Le magazine municipal  
d'information  
de Rueil-Malmaison

# INFOS

N°436



**MERCI !**



BUZENVAL | 2 495 000 €

Maison d'architecte, 7 pièces, 6 chambres, 314m<sup>2</sup>  
Honoraires charge vendeur. DPE C/C.



★ EXCLUSIVITÉ ★

BELLE RIVE | 1 750 000 €

Maison de caractère, 8 pièces, 5 chambres, 216m<sup>2</sup>.  
Honoraires charge vendeur. DPE F/F.



BUZENVAL | 1 635 000 €

Maison familiale, 6 pièces, 4 chambres, 192m<sup>2</sup>.  
Honoraires charge vendeur. DPE C/C.



★ EXCLUSIVITÉ ★

BUZENVAL | 950 000 €

Maison de charme, 5 pièces, 4 chambres, 114m<sup>2</sup>.  
Honoraires charge vendeur. DPE F/F.



★ EXCLUSIVITÉ ★

PLATEAU | 549 000 €

Appartement familial, 5 pièces, 3 chambres, 110m<sup>2</sup>.  
Honoraires charge vendeur. DPE E/B.



★ EXCLUSIVITÉ ★

RICHELIEU-CHATAIGNERAIE | 490 000 €

Appartement confortable, 4 pièces, 3 chambres, 107m<sup>2</sup>.  
Honoraires charge vendeur. DPE C/C.





10



18



31

## Ma ville

- 4** Rendez-vous
- 5** Le mot du maire
- 6** Album
- 10** Dossier
  - Transition, participation, bien-être : un élan collectif
- 17** Tribunes des groupes n'appartenant pas à la majorité

## Ma vie à Rueil

- 18** Culture
  - Le musée d'Histoire locale en perpétuel renouveau
  - Un siècle en cases : la BD s'expose à l'atelier Grognard
- 21** Événement
  - Au parc des Bords de Seine, la guinguette Tortuga remet ça !
- 22** Anniversaire
  - Les 80 bougies de l'Amicale des Bretons
- 23** En bref
- 29** L'instant jeunes
  - Pour le meilleur et pour... le meilleur !
- 30** Sport
  - Armand Spichiger, l'éclosion... touche par touche
  - Les Nymphéas, la grâce du collectif
- 33** Histoire
  - Le tramway : des retrouvailles après une longue absence
- 35** La faune et la flore d'ici
- 37** Gens d'ici
- 38** Le carnet



**LE MAGAZINE MUNICIPAL D'INFORMATIONS DE RUEIL-MALMAISON** ■ Hôtel de Ville : 13 bd Foch, 92501 Rueil-Malmaison Cedex  
 Tél. : 01 47 32 65 65 ■ **Directeur de la publication** : Patrick Ollier ■ **Rédactrice en chef** : A.-M. Conté ■ **Rédaction** : A.-M. Conté, M. Deret, S. Gauthier, M. Huby, Ben Scred ■ **Photos** : P. Martinez, C. Soresto ■ **Conception, réalisation** : Agence Scoop communication N° 15456-MEP ■ **Imprimerie** : Groupe Morault ■ **Régie publicitaire** : CMP : 7 quai Gabriel Péri, 94340 Joinville-le-Pont – Tél. : 01 45 14 14 40 ou 06 87 55 08 32 (Sébastien Cadilhac) – Dépôt légal : 1<sup>er</sup> trimestre 2026. Imprimé sur du papier issu de forêts gérées durablement.  
 Couverture : Agence Scoop communication



## Le hameau de la Jonchère vous livre son histoire !

>18  
avril



Établi sur les anciens domaines du château de Malmaison, le hameau de la Jonchère possède une histoire aussi riche que méconnue. Longtemps lié à l'évolution des terres de Malmaison et à la vie rurale qui s'y développait autrefois, ce petit territoire a traversé les siècles au rythme des transformations du paysage et de l'urbanisation de notre ville. À partir d'archives, de cartes anciennes et de précieux témoignages, la Société historique de Rueil-Malmaison (SHRM) invite le public à redécouvrir ce patrimoine local lors d'une conférence exceptionnelle. Animée par Annie Geay, elle se tiendra le

**18 avril**, de 15h à 17h30, à la médiathèque. Une rencontre passionnante pour tous ceux qui souhaitent mieux connaître l'histoire et les racines de ce quartier.

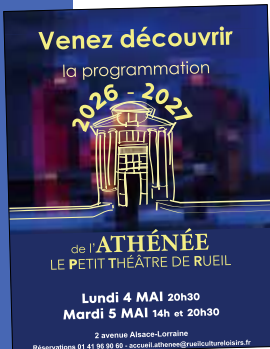
**Conférence le 18 avril de 15h à 17h30 – Médiathèque Jacques-Baumel – 15-21 boulevard du Maréchal-Foch**

**+d'infos**

et réservation sur [mediatheque-rueilmalmaison.fr](http://mediatheque-rueilmalmaison.fr)

## Encore une belle saison à venir au Petit Théâtre de l'Athénée

>4 & 5  
mai



**Les lundi 4** (à 20h30) et **mardi 5** (à 14h30 et 20h30) mai, l'équipe du Petit Théâtre de l'Athénée vous accueillera pour vous dévoiler les pépites de sa prochaine saison. Jean-Claude Derry, responsable de la programmation, se réjouit de pouvoir offrir à ses fidèles spectateurs mais aussi à celles et ceux qui ne connaissent pas encore le lieu une sélection de spectacles triés sur le volet et pour tous les goûts. Sur 21 spectacles, quatre d'humour dont, en ouverture de saison, en septembre, *L'art d'avoir toujours raison*.

*Méthode simple, rapide et infaillible pour gagner une élection*. Un duo de professeurs belges viendra

débattre de l'orthographe française. Jean-Jacques Vannier s'amusera avec Marcel Proust. *Gagnant-gagnant* vous rappellera certains séminaires d'entreprise ! D'autres pièces feront écho à l'actualité, dont le récit poignant et inspirant de l'Ukrainien Viktor Kyrilov ou le texte de Fabio Alessandrini sur le combat quotidien d'un juge dans un pays livré au crime organisé et à la corruption. Albert Camus, Oscar Wilde ou Tennessee Williams s'invitent aussi au programme. À découvrir aussi, du théâtre musical, notamment autour des Beatles. Et, bien sûr, des créations comme *La Miss sur la figure* de Susan Travers, seule femme à avoir intégré à ce jour la légion étrangère, interprétée par Caroline Rochefort. Bref, on ne vous dévoile pas tout mais une chose est sûre : vos soirées s'annoncent remplies avec le Petit Théâtre de l'Athénée.

**+d'infos**

**Les lundi 4 (à 20h30) et mardi 5 (à 14h30 et 20h30) mai**  
Réservation pour les trois présentations de saison auprès du théâtre : Athénée - Le Petit Théâtre de Rueil  
2, avenue Alsace-Lorraine - Tél. : 01 41 96 90 60

## L'Aube et le Crépuscule par Franco Salas Borquez

> jusqu'au  
27  
mai



**Jusqu'au 27 mai**, l'Ermitage accueille l'exposition du peintre franco-chilien Franco Salas Borquez, né en 1979 sur l'île de Chiloé.

Issu d'une famille de marins, l'artiste puise son inspiration dans les paysages puissants du détroit de Magellan. À travers de grands mouvements de matière et de lumière, ses toiles explorent la force des éléments et la relation entre l'homme et la mer. Ses œuvres sont présentes dans plusieurs collections publiques et lui ont valu une reconnaissance internationale.

**L'Aube et le Crépuscule, jusqu'au 27 mai**  
L'Ermitage 34 bd Richelieu. Entrée libre.

**+d'infos**

01 47 52 07 92 ou par mail à [accueil.ermitage@rueilcultureloisirs.fr](mailto:accueil.ermitage@rueilcultureloisirs.fr)

## La bataille de Marengo au musée national des châteaux de Malmaison et Bois-Préau

> jusqu'au  
6  
juillet



**Jusqu'au 6 juillet**, le musée national des châteaux de Malmaison et Bois-Préau présente une exposition dossier inédite autour du tableau *Le Premier Consul à Marengo*, chef-d'œuvre du peintre Antoine-Jean Gros (1771-1835). L'exposition met en regard l'esquisse préparatoire et le tableau final, réalisés à deux années d'écart, pour illustrer la célèbre victoire de Napoléon Bonaparte en juin 1800.

Ce face-à-face permet de découvrir les choix artistiques et iconographiques qui participent à la construction de l'image du Premier Consul et à l'essor de sa légende. Au fil de cette présentation, vous pourrez observer comment Gros transforme l'événement historique en une composition symbolique et politique. Installée au cœur du parcours permanent du musée, cette exposition offre un regard inédit sur la naissance de l'iconographie napoléonienne et sur le lien étroit entre art et pouvoir au début du XIX<sup>e</sup> siècle. Une belle occasion de redécouvrir ce lieu emblématique et de plonger dans un épisode majeur de l'histoire française.

**Le Premier Consul à Marengo d'Antoine-Jean Gros. De l'esquisse au tableau final**

**Jusqu'au 6 juillet - Château de Malmaison**

**Tarifs : plein tarif 6,50 € ; tarif réduit (jeunes de 18 à 25 ans non-résidents de l'UE, membres de familles nombreuses) 5 € ; tarif groupe 5,50 €**

**+d'infos**

et réservation sur [musees-nationaux-malmaison.fr](http://musees-nationaux-malmaison.fr)

► Lors du conseil municipal d'installation, Patrick Ollier a été réélu maire de Rueil-Malmaison !



## MERCI !

Chères Rueilloises, chers Rueillois,  
En ce début de nouveau mandat, je souhaite tout d'abord exprimer ma profonde gratitude aux 14 290 électrices et électeurs qui, le 22 mars, ont apporté leur soutien à la liste « L'expérience pour l'avenir de Rueil » que j'ai eu l'honneur de conduire.

Les 52,17% (en élection triangulaire) des suffrages obtenus témoignent de la relation de confiance qui s'est construite au fil des années entre vous et nous. Cette confiance repose à la fois sur le travail accompli par les équipes qui m'ont accompagné lors des précédents mandats – auxquelles je tiens à rendre un hommage appuyé – et sur la certitude que la nouvelle équipe, rajeunie, renouvelée et élargie, saura se mobiliser sans relâche pour préparer l'avenir de Rueil !

Dans le même esprit, je réaffirme que je serai, comme je l'ai toujours été, le maire de toutes les Rueilloises et de tous les Rueillois, sans aucune distinction.

Notre équipe travaillera dans une transparence totale avec l'opposition municipale, que nous écouterons avec l'unique souci d'agir de manière constructive et efficace.

Les défis à relever sont nombreux ! Durant la campagne, en découvrant notre programme, vous avez pu mesurer l'ambition de notre projet pour Rueil-Malmaison : développer des projets structurants à Rueil-sur-Seine, poursuivre une politique d'urbanisme équilibrée et améliorer les transports grâce à l'arrivée de la ligne 15 et à la nouvelle gare « Rueil Suresnes Mont-Valérien », au prolongement du tramway T1 sur l'avenue Paul-Doumer ou encore en défendant l'arrivée de la ligne 18 en centre-ville.

Au cours de ce mandat, je mettrai toute mon énergie et tout mon cœur pour mener à bon terme ces projets. Certes, des contraintes, notamment financières, se présenteront. Mais, comme toujours, nous saurons nous adapter avec rigueur et sens des responsabilités.

Avec les quarante élus de la majorité, nous veillerons à respecter les promesses faites durant la campagne, à préserver la ville d'une urbanisation excessive, tout en poursuivant sa modernisation et son embellissement et en renforçant encore la qualité des services rendus à l'ensemble de la population.



**Je serai, comme je l'ai toujours été, le maire de toutes les Rueilloises et de tous les Rueillois.**

Dès le premier conseil municipal, les premières décisions découlant de notre projet ont été présentées. Et dès aujourd'hui, mes adjoints, les conseillers et moi-même sommes à votre écoute pour faire vivre le dialogue permanent que nous avons construit au fil des années, grâce aux réunions publiques, aux conseils de village, aux rendez-vous en mairie et aussi à des réunions que je tiendrai désormais dans les villages, au site internet, aux réseaux sociaux et aux nouveaux outils numériques.

Soyez assurés que je m'attacherai à ce que Rueil demeure une ville où il fait bon vivre : une ville de province aux portes de Paris.

Je m'engage à ne pas vous décevoir.

*Bien cordialement à vous*

**Patrick Ollier**  
Maire de Rueil-Malmaison  
Président de la Métropole du Grand Paris



## 8 mars

### Des portraits de femmes sur les grilles de Bois-Préau

À l'occasion de la Journée internationale des droits des femmes, la Ville a présenté une exposition de portraits réalisés par la photographe Mihaela Noroc, mettant à l'honneur les femmes des différentes villes jumelles de Rueil-Malmaison. Installée le long du parc de Bois-Préau, rue Charles-Floquet, elle est restée visible jusqu'au 31 mars. Pour rappel, cette journée, officialisée par l'ONU en 1975, trouve ses racines dans les mobilisations du début du XX<sup>e</sup> siècle, lorsque des femmes revendiquaient de meilleures conditions de travail et le droit de vote.

## 12 mars

### Une femme... en Seine

Lors de la cérémonie du Trophée Elles en Seine 2026, qui distingue les femmes contribuant activement à la vie locale dans les Hauts-de-Seine, Valérie Urvoy a été mise à l'honneur. Cette Rueilloise incarne un dévouement exemplaire au service de la jeunesse et du sport. Présidente du Rac Handball depuis 27 ans, puis du Rac Omnisports depuis avril 2025, elle œuvre sans relâche pour faire du sport un véritable levier d'éducation, d'insertion et de cohésion sociale. Son engagement se reflète aussi dans sa carrière car elle est la proviseure de l'EREA Jean Monnet à Garches, établissement accueillant notamment des élèves en situation de handicap. Bravo à elle !



## 19 mars

### Devoir de mémoire

Philippe d'Estaintot, alors adjoint au maire en charge des Anciens Combattants, a présidé les cérémonies organisées dans le cadre de la Journée nationale du souvenir et de recueillement en mémoire des victimes civiles et militaires de la guerre d'Algérie et des combats de Tunisie et du Maroc. Ces commémorations se sont déroulées devant le monument aux morts, place du 11-Novembre 1918, en présence des plus hautes autorités civiles et militaires.

## 26 mars

### Jacques Baumel au musée



Moment d'émotion au Musée d'Histoire Locale lors du vernissage de la nouvelle exposition consacrée à Jacques Baumel, organisée à l'occasion des vingt ans de sa disparition. L'exposition retrace le parcours exceptionnel de cette grande figure du XX<sup>e</sup> siècle, de son engagement dans la Résistance à ses responsabilités publiques, notamment à Rueil-Malmaison dont il fut maire pendant 34 ans. La cérémonie a été marquée par la présence du maire, de plusieurs adjoints, ainsi que de ses deux filles, Barbara et Bettina, venues saluer la mémoire de leur père. À découvrir jusqu'au 20 juin.



## 27 mars

### Le carnaval de Buzenval

Grand rendez-vous très attendu des enfants, le carnaval de Buzenval, organisé par le conseil de village, a une nouvelle fois remporté un vif succès. Plusieurs centaines de Rueillois, petits et grands, ont défilé dans les rues dans une ambiance festive et colorée, vêtus de leurs plus beaux costumes et profitant des nombreuses animations proposées. Parmi les temps forts, le très attendu concours de chars écoresponsables, qui a mis en valeur la créativité des participants et leur engagement en faveur du développement durable. Le jury a attribué le prix du plus beau char à l'école Alphonse-Daudet, tandis que le prix du public a récompensé la classe de CE2 A de l'école George-Sand.

## 27 mars

### 14<sup>e</sup> Salon de la BD

Devenu un « must » de la vie culturelle rueilloise, la « La BD s'invite à Rueil » a une nouvelle fois attiré un large public. Organisé par les équipes de la médiathèque en collaboration avec la librairie Les Extraits, l'événement a aussi offert aux visiteurs l'occasion de découvrir les planches de quatre artistes – Pierre Emmanuel Dequest, François Gomès, Sandrine Kerion et ARÉ – exposées à la médiathèque ainsi qu'aux bibliothèques Renoir et des Mazurières. Moment fort très attendu : la séance de dédicaces rassemblant une trentaine d'auteurs, qui a une fois encore rencontré un vif succès auprès des amateurs de bande dessinée de tous les âges.



## 31 mars

### Une charte pour l'inclusion

La Ville renforce son engagement en faveur d'une société plus inclusive avec la signature d'une nouvelle charte signée par le maire et Nicolas Le Pape, référent territorial de L'Inclusion Ensemble, une association qui œuvre au quotidien pour promouvoir la place des personnes en situation de handicap dans tous les aspects de la vie. Ce nouvel engagement s'inscrit dans la continuité des démarches déjà menées par la municipalité, notamment à travers la Charte Rueil Handicap, qui vise à rendre la ville toujours plus accessible et ouverte à tous.

## 6 avril

### Une matinée gourmande...

Ce lundi de Pâques, le parc de Bois-Préau a accueilli la traditionnelle course aux œufs, un moment toujours très attendu des familles. Petits et grands ont profité de cet événement convivial rythmé par de nombreuses animations, dans une ambiance à la fois festive, joyeuse et printanière. Un grand merci aux participants, aux conseils de village et à l'ensemble des organisateurs pour cette belle matinée placée sous le signe du partage, de la bonne humeur... et de la gourmandise !





# Ramsay Santé Clinique Les Martinets

## NOS SPÉCIALITÉS

- CHIRURGIE DIGESTIVE,
- ESTHÉTIQUE,
- GYNÉCOLOGIQUE,
- OPHTALMOLOGIQUE,
- ORTHOPÉDIQUE,
- ORL,
- STOMATOLOGIE,
- UROLOGIE,
- GASTRO-ENTÉROLOGIE,
- CARDIOLOGIE,  
ÉCHOGRAPHIE CARDIAQUE  
ÉPREUVE D'EFFORT
- MÉDECINE VASCULAIRE  
ET ECHO-DOPPLER.
  
- SERVICE DE RADIOLOGIE,
- MAMMOGRAPHIE,
- ECHOGRAPHIE & DOPPLER.
  
- SERVICE SCANNER.
  
- SERVICE IRM.
  
- SERVICE DE DIALYSE.



Dr HDJI,  
Gastro-entérologue



Dr DUVILLIERS,  
Ophtalmologue



Dr BESOMBES,  
Urologue



Dr DUBOIS,  
Ophtalmologue



Dr HELOU,  
ORL



Dr GHAZAL,  
Ophtalmologue



Dr NADEL,  
Ophtalmologue



Dr DIALLO  
HORNEZ,  
Stomatologue



Dr Sharon ABIHSSIRA,  
Orthopédiste

Clinique LES MARTINETS - 97 avenue Albert 1<sup>er</sup> - 92500 RUEIL MALMAISON  
Tél. 01 47 14 64 40 - Fax 01 47 08 23 38  
Mail : [direction.martinets@ramsaysante.fr](mailto:direction.martinets@ramsaysante.fr)



# Dans le ventre du nouveau métro !

Dans le Rueil infos de février, nous vous présentions l'avancement des travaux de la ligne 15 ouest du métro et de la future gare « Rueil-Suresnes Mont Valérien ». Depuis, la Société des Grands Projets, qui pilote le Grand Paris Express, nous a transmis de nouvelles photos exclusives de l'intérieur du chantier. Nous avons souhaité les partager avec vous pour vous permettre de découvrir, au plus près, l'évolution de ce projet structurant pour notre ville.



© Photos - Société des Grands Projets

# TRANSITION, PARTICIPATION, BIEN-ÊTRE : **UN ÉLAN COLLECTIF**



*Portée par la mobilisation constante de ses services, de ses agents et de ses habitants, la Ville poursuit la mise en œuvre de son Agenda 2030 (lire encadré ci-contre). Transition écologique, ville solidaire et équitable, transition énergétique, santé et bien-être, implication de tous les acteurs : les actions engagées ces derniers mois, tout comme celles en cours ou programmées, témoignent d'une forte ambition collective. Tour d'horizon. ► Sandrine Gauthier*

## QU'EST-CE QUE L'AGENDA 2030 ?

Adopté par l'ONU en 2015, l'Agenda 2030 constitue le programme mondial visant à atteindre les 17 Objectifs de développement durable (ODD) d'ici à 2030. Il propose une feuille de route universelle pour relever les grands défis environnementaux, sociaux, économiques et démocratiques. À l'échelle locale – en particulier au niveau des communes –, l'Agenda 2030 sert de cadre stratégique pour organiser, piloter et évaluer les politiques publiques de manière cohérente et transversale. Les collectivités jouent un rôle essentiel dans sa mise en œuvre : elles sont en première ligne pour transformer les territoires, améliorer le cadre de vie, faire évoluer les pratiques et mobiliser les habitants dans une dynamique collective.

**TRANSITION ÉCOLOGIQUE : COMPRENDRE, AGIR, TRANSFORMER LES PRATIQUES**

## UN WORLD CAFÉ POUR REPENSER LES GESTES DU QUOTIDIEN



En novembre 2024, Rueil-Malmaison a obtenu le label national TETE 3 étoiles (lire *Rueil infos* de septembre, page 30), une distinction récompensant son engagement constant en faveur de la transition écologique. **Première ville d'Île-de-France à atteindre ce niveau**, elle se distingue par ses actions ambitieuses : développement des énergies renouvelables, rénovation énergétique, création d'espaces verts et mobilisation citoyenne. Dans cette dynamique, et pour faire émerger des idées innovantes au sein de sa propre administration, la Ville s'appuie sur un nouvel outil participatif : le World Café.

Le premier atelier, organisé en novembre dernier, a réuni une quarantaine d'agents municipaux, invités à réfléchir collectivement à leur rôle dans la transition écologique. Animée par un formateur d'Écofocus\*, cette session a fait surgir de nombreuses pistes, de la promotion de la mobilité douce aux écogestes à renforcer dans les accueils de loisirs. Sur le terrain, les retours sont concrets. Alexandra Ruiz, coordinatrice des accueils périscolaires, s'est notamment penchée sur le sujet des déplacements : « *J'aimerais que davantage d'animateurs puissent venir à vélo ou en trottinette, mais seuls cinq accueils de loisirs disposent aujourd'hui d'un espace sécurisé pour les stationner.* » Une marge de progression à explorer...

Le thème du bien-être au travail a particulièrement retenu l'attention de Charlotte Guiselin, cheffe du service Démocratie participative : « *Prendre le temps d'écouter chacun, c'est ce qui crée la cohésion : une équipe n'avance durablement que lorsqu'elle se sent respectée, soutenue et considérée. Et cela passe aussi par la capacité à saisir chaque moment du quotidien.* » Anna Severi, directrice de l'accueil de loisirs des Bons-Raisins, est repartie de l'atelier avec la volonté de renforcer la sensibilisation des enfants aux écogestes : « *À l'école, les éclairages automatiques et les robinets temporisés font économiser l'électricité et l'eau sans même y penser. À la maison, c'est une toute autre histoire : il faut rappeler sans arrêt d'éteindre la lumière ou de fermer le robinet.* »

Face à l'enthousiasme des participants, l'idée de poursuivre l'expérience fait déjà son chemin. « *On peut imaginer d'autres ateliers, voire des séminaires transversaux entre services* », avance Isabelle Hyvernage, chargée de mission Agenda 2030.

## DES FRESQUES POUR MIEUX COMPRENDRE

Dans la continuité de la fresque dédiée au dérèglement climatique proposée en juin dernier (lire *Rueil infos* de septembre, pages 30-31), la Ville a organisé pour les Rueillois de nouvelles fresques thématiques, toujours gratuites et animées par des experts, portant notamment sur le numérique et l'économie circulaire. Frédérique Chalony, animatrice de la fresque du numérique, a perçu « *un réel engouement des habitants* ». Elle rappelle que l'atelier vise d'abord à comprendre « *l'omniprésence du numérique dans nos vies et le poids de notre sac à dos écologique* », avant d'apporter des clés concrètes pour réduire l'impact de nos usages. La fresque de l'économie circulaire animée par Sophie Bodère a permis de faire émerger des solutions simples et accessibles : achat de matériel reconditionné, réparateurs locaux ou encore découverte du « *repair café* » mensuel de Leroy Merlin, où chacun peut apprendre à réparer ses petits appareils. D'autres fresques thématiques sont prévues prochainement, notamment sur la qualité de l'air et l'alimentation.

## PRÉSERVER LA BIODIVERSITÉ : UNE PRIORITÉ QUI MOBILISE LES HABITANTS

Avec 13 000 arbres, dont 196 remarquables, et de vastes espaces naturels, Rueil-Malmaison mène une politique active de protection de la biodiversité. En 2025, l'Observatoire de la biodiversité comptait 230 Rueillois engagés dans la collecte d'observations naturalistes via la plateforme JaimeRueiljeparticipe. Lancée par Laëtitia Marouzé, directrice de l'Écologie urbaine et durable, cette action permet aux habitants de contribuer directement à la connaissance de la faune et de la flore locales. Les sorties nature, webinaires, conférences en plein air et newsletters hebdomadaires renforcent ce lien citoyen avec la biodiversité.

Les membres de l'Observatoire ont déjà permis de belles découvertes : plantes rares, papillons, hérissons, renards... Une démarche précieuse pour mieux protéger les espèces et préserver le cadre de vie des Rueillois (lire encadré).

\* Agence de conseil et de formation en développement durable pour les entreprises, les collectivités locales, les associations et les universités.

### INSCRIVEZ-VOUS AU RENDEZ-VOUS DE L'OBSERVATOIRE DE LA BIODIVERSITÉ

- Après la migration des crapauds, en mars, les prochaines sorties nature seront autour des orchidées sauvages (**6 et 20 mai**), de la faune des mares (**7 juin**), des pollinisateurs, des oiseaux et enfin des chauves-souris (**5 septembre**)
- À ne pas manquer non plus, les conférences plein air, en mai et juin prochains.
- Et tous les vendredis dans votre boîte mail, la newsletter de l'Observatoire vous attend pour de nouvelles infos nature.

Pour vous inscrire à l'Observatoire de la biodiversité, ouvrez l'appli Vivre à Rueil, sélectionnez la rubrique Environnement puis Observation biodiversité et laissez-vous guider.



## SANTÉ ET BIEN-ÊTRE



## CRÉER LES CONDITIONS

Le **World Café** a permis d'aborder un volet essentiel du bien-être au travail, avec l'ambition de renforcer une démarche qui vise à la fois à réduire les risques psychosociaux et à améliorer le climat collectif comme la motivation des équipes. En effet, la manière dont chacun perçoit son environnement professionnel influe directement sur son équilibre physique, psychologique, émotionnel et social et, par ricochet, sur l'efficacité globale de l'organisation.

UNE VILLE PLUS VERTE,  
UN ENVIRONNEMENT  
PLUS SAIN

La protection de la biodiversité, le développement des trames vertes et bleues, les cours Oasis dans les écoles... participent directement à la qualité de l'air, au rafraîchissement urbain et au bien-être des Rueillois. Les actions de l'**Observatoire de la biodiversité** contribuent ainsi à un cadre de vie plus sain et plus harmonieux.

CULTURE, NATURE  
ET SENSIBILISATION

Les ciné-rencontres du cinéma Ariel, comme la projection du documentaire *Animal* le 7 avril ou encore l'arpentage littéraire autour de la biodiversité à la médiathèque permettent de sensibiliser par la culture, tout en offrant des moments de détente et de réflexion collective.

## UNE VILLE SOLIDAIRE ET ÉQUITABLE

DES INITIATIVES  
POUR CRÉER DU LIEN

La journée écocitoyenne du **World Cleanup Day** connaît un succès grandissant chaque année qui, selon Charlotte Guiselin, « prend de plus en plus d'ampleur dans tous les quartiers » et favorise des échanges conviviaux propices à la solidarité locale. Après l'effort de nettoyage partagé, habitants et bénévoles se réunissent autour d'un barbecue citoyen, un moment simple mais essentiel !

Le Centre Village Ressources participe également à cette dynamique, en mettant gratuitement à la disposition des accueils de loisirs qui le demandent un vaste panel de matériel sportif (tir à l'arc, boxe, cyclisme...). Cette initiative permet d'offrir aux enfants un accès élargi à des activités variées, sans contrainte budgétaire, tout en encourageant la mutualisation des ressources.

DES PRATIQUES  
ENTRE RUEILLOIS

Au-delà des dispositifs proposés par la Ville, les habitants eux-mêmes développent des formes d'entraide spontanée qui renforcent le tissu social et participent aussi aux économies d'énergie et de carburant. Le covoiturage du quotidien est désormais un réflexe bien installé pour de nombreux Rueillois, qu'il s'agisse de leurs trajets domicile-travail ou des courses hebdomadaires.

D'autres exemples de « partage » se multiplient, comme le souligne Alexandra Ruiz, qui témoigne : « Dans mon immeuble, on a suffisamment confiance pour se prêter des outils de bricolage entre voisins plutôt que d'en acheter chacun dans notre coin. »

Des pratiques simples, écologiques et économiques, qui illustrent parfaitement la solidarité réelle à l'échelle de la ville.



## TRANSITION ÉNERGÉTIQUE : SOBRIÉTÉ, RÉDUCTION DES CONSOMMATIONS ET NOUVELLES DYNAMIQUES

### CUBE VILLE : EN ROUTE VERS PLUS DE SOBRIÉTÉ



La Ville s'apprête ce mois-ci à participer au challenge CUBE Ville, aux côtés de 27 collectivités françaises, pour réduire la consommation énergétique de ses bâtiments publics. Organisé par le programme ACTEE (Action des collectivités territoriales pour l'efficacité énergétique) et animé avec le Cerema (qui accompagne l'État, les collectivités et les entreprises à adapter les territoires au défi climatique) et l'IFPEB (Institut français pour la performance des bâtiments), ce concours mise sur une mobilisation collective et des actions sans travaux lourds pour améliorer les usages et les réglages des bâtiments. Formation, sensibilisation, outils de suivi et animation interne : les démarches déjà engagées renforcent les atouts de notre ville, qui peut ainsi viser l'un des trois prix thématiques du challenge (animations générales, communication et plan d'actions). Affaire à suivre...

### TRI ET VALORISATION : UNE FILIÈRE ALIMENTAIRE EN PLEINE EXPANSION

Depuis l'installation des premiers points d'apport volontaire pour les déchets alimentaires, l'engouement a été tel que le territoire Paris Ouest La Défense (Pold) a porté leur nombre à 75. Des bio-seaux gratuits distribués à tous ceux qui en font la demande, un accès en continu, 24h/24 et 7j/7, pour déposer ses déchets au moment le plus pratique, une localisation en un clin d'œil grâce à l'application Vivre Rueil, qui indique instantanément le point le plus proche : tout est fait pour faciliter le geste de tri.

« L'objectif est d'être au plus près des Rueillois et de leur faciliter l'adoption de ce nouveau réflexe de tri », indique Jérémy Carbonnier, chef du service Propreté urbaine, Collecte et Déchetterie.

À domicile, la Ville poursuit ses actions pour encourager les pratiques vertueuses : composteurs et lombricomposteurs sont mis gratuitement à disposition et des distributions de sacs de compost sont organisées deux fois par an. Une manière concrète et efficace de donner une seconde vie à nos déchets alimentaires, tout en nourrissant jardins et plantes de manière naturelle.



### MODERNISATION DE LA DÉCHETTERIE

Située rue Léon-Hourlier, à proximité du cimetière des Bulvis, la déchetterie offre depuis longtemps une solution efficace pour trier une large variété de déchets du quotidien : bois, déchets verts, gravats, ferraille, textiles, papier, cartons, pneus, produits toxiques, appareils électriques et électroniques ou encore encombrants. Chaque matériau y suit un circuit précis vers la filière de traitement appropriée et la benne des encombrants fait même l'objet d'un tri mécanique et manuel particulièrement fin pour maximiser la valorisation.

La visite réserve aussi quelques nouveautés, pensées pour encourager le réemploi et le recyclage. Deux nouveaux bacs spécialisés viennent enrichir les dispositifs existants. Le premier est dédié aux articles de sport et de loisirs : raquettes, rollers, tentes et autres équipements peuvent y être déposés pour connaître une seconde vie. Le second, totalement inédit, concerne les poêles et casseroles usagées, collectées grâce à un partenariat innovant entre Pold et le groupe SEB. Cette expérimentation permet de recycler plus facilement les ustensiles de cuisine, y compris ceux dotés d'un revêtement antiadhésif. Quels que soient leur marque et leur matériau (acier, aluminium, inox), ces objets sont pris en charge et leurs composants valorisés grâce à un procédé spécifique. Une belle manière de prolonger la durée de vie des matériaux... tout en libérant vos placards !

### DÉCHETTERIE : UN ACCÈS SIMPLE, RÉSERVÉ AUX RUEILLOIS

L'accès à la déchetterie de Rueil est exclusivement réservé aux particuliers domiciliés dans la commune. Pour en profiter, il suffit de présenter un badge d'accès obligatoire, délivré gratuitement après inscription en ligne sur le site dédié : [inscription-dechetterie.villederueil.fr](http://inscription-dechetterie.villederueil.fr).

La déchetterie accueille **les habitants tous les samedis de 9h à 18h**, en accès libre, gratuit et sans limitation du nombre de passages. Un service de proximité pensé pour permettre à chacun d'évacuer ses déchets en toute simplicité. Il est important de noter que les véhicules utilitaires et professionnels, même loués, sont strictement interdits. De même, tout dépôt réalisé dans un cadre professionnel est refusé !

### IMPLIQUER TOUS LES ACTEURS

### AGENTS, SERVICES, HABITANTS, EXPERTS...

La mise en œuvre de l'Agenda 2030 repose sur une dynamique collective qui s'appuie sur l'ensemble des services municipaux, coordonnée par la chargée de mission dédiée. Agents, associations, experts, habitants de tous âges..., chacun est invité à devenir acteur de la transition à travers des ateliers, défis, événements culturels, dispositifs numériques ou actions citoyennes. « Je tiens à remercier Philippe d'Estaintot, mon adjoint au Développement durable et à l'En-

vironnement lors de la précédente mandature, qui n'a cessé d'œuvrer pour la mise en place d'abord de l'Agenda 2021 puis de l'Agenda 2030, » indique le maire, qui entend poursuivre cette dynamique avec sa nouvelle équipe municipale. Cette mobilisation générale démontre qu'à Rueil, le développement durable n'est pas une notion abstraite mais bien une réalité concrète, vécue au quotidien et accessible à tous.

# “ Et si la maison devenait trop grande pour maman ? ”

Nathalie, 52 ans



Offrez à votre **parent** la sérénité d'un **rapprochement familial**

Lorsque l'un de vos parents vit loin de vous, la distance peut rapidement devenir un frein : moins de visites, plus d'inquiétudes, une organisation complexe. Si vous êtes concerné par cette situation, sachez qu'il existe aujourd'hui des solutions pour rapprocher vos parents en toute sérénité.

Aux Jardins d'Arcadie de Rueil-Malmaison, nous proposons une solution adaptée à ces préoccupations :

- Des appartements adaptés et équipés, du studio au T3 (location).
- Un emplacement idéal en plein cœur de ville
- Une présence 24h/24, garantissant sécurité et tranquillité d'esprit.
- Un service de conciergerie pour simplifier les tâches du quotidien.
- Des services à la carte : aide à domicile, restauration, blanchisserie...
- Une vie sociale active, propice aux échanges et au bien-être.

Les Jardins d'Arcadie, c'est l'assurance d'un **quotidien simplifié** : une logistique allégée et le plaisir de retrouver votre parent près de chez vous, dans un cadre pensé pour son bien-être !

**Renseignements et visites :**  
212 avenue Paul Doumer à Rueil-Malmaison  
01 41 29 00 90

 **LES JARDINS  
D'ARCADIE**  
Résidences Services Seniors

# ZOOM SUR DE BELLES INITIATIVES ÉCO-RESPONSABLES

Qu'elles soient individuelles ou collectives, toutes les actions qui mènent à moins de gaspillage et plus de vert dans la ville sont à saluer. Voici trois initiatives qui valent le détour par la case développement durable. ► **Sandrine Gauthier**

## EVER-LASTING : UNE APPLICATION QUI SIMPLIFIE LE RÉEMPLOI AU QUOTIDIEN



« J'ai toujours détesté jeter ! », confie Monika Razny, fondatrice d'Ever-Lasting, installée à Rueil depuis 4 ans. Alors en 2025, elle a quitté un bon poste en CDI pour se lancer dans son projet : une application qui permet de donner et de récupérer

des objets (livres, vêtements, objets déco...), dans une logique de préservation des ressources naturelles et de consommation plus responsable.

Ever-Lasting, qu'on pourrait traduire par « qui dure toujours », repose sur une idée simple : donner une nouvelle vie aux objets à l'échelle locale, sans contrainte et avec bienveillance. « Ça n'aurait pas de sens de faire des kilomètres en voiture pour un stylo ! », note très justement Monika. Pour autant, elle précise : « Mon application ne se substitue pas aux solutions qui existent déjà, mais propose une approche complémentaire, plus directe, plus fluide et adaptée aux rythmes de vie actuels. »

Avec Ever-Lasting, le donneur reste chez lui : c'est le receveur qui se déplace. Baromètre, évaluations, protection de la vie privée... Tout est fait pour garantir des échanges cordiaux et sécurisés, qu'ils concernent un particulier, une entreprise, une association ou une collectivité publique, et créer un véritable écosystème local de réemploi. Une communauté d'utilisateurs se développe autour de cette nouvelle manière de consommer, plus responsable et engagée.

Il suffit de télécharger l'appli sur son smartphone, de créer son profil et, pour les donneurs, de déposer son annonce en 2 minutes. Plusieurs receveurs sont intéressés par votre objet ? Le baromètre vous aide à faire un choix rapide. Monika souligne qu'elle accompagne également les entreprises et les acteurs locaux pour réduire leur impact environnemental tout en engageant leurs équipes et en renforçant leur visibilité locale.

Ever-Lasting est téléchargeable gratuitement sur iOS et Android : n'attendez pas pour la tester, les receveurs bénéficient de 3 mois d'essai offerts. Vous pouvez aussi devenir ambassadeur d'Ever-lasting, en envoyant un mail à [contact@ever-lasting.fr](mailto:contact@ever-lasting.fr)



## LES GARDIENS DE LA PLANÈTE : POUR FAIRE DU TRI DES DÉCHETS UN JEU

En décembre dernier avait lieu la 2<sup>e</sup> édition du concours des « Gardiens de la planète », un challenge zéro déchet organisé par Pold et auquel la Ville avait déjà pris part l'an dernier. Sur les 243 équipes participantes, 47 venaient de Rueil et celle qui a remporté le 1<sup>er</sup> prix est rueilloise, bravo à elle !

Le défi des Gardiens de la planète se joue en équipe, sur smartphone, durant 4 semaines. Il y a 14 défis à relever, sous forme de quiz,

chasses au trésor, enquête, mini-jeu, tirages au sort... Dans le but de sauver la planète de ses déchets ! Pour passer du ludique à la pratique, les joueurs sont invités, par exemple, à apprendre à faire leur lessive maison. L'idée est d'obtenir le plus de points possible pour remporter de nombreux cadeaux : un smartphone reconditionné, des places pour le festival We Love Green, pour le parc Astérix, etc.

## UN INVENTAIRE QUI DÉVOILE DES ESPÈCES NATURELLES RARES



Par l'intermédiaire de sa direction de l'Écologie urbaine et durable, la Ville a été récompensée lors du dernier Salon de l'agriculture. À travers un appel à manifestation d'intérêt de la Métropole du Grand Paris, elle a en effet pris part à un inventaire écologique métropolitain qui s'est déroulé sur un an et a ciblé la plaine des Closeaux et l'espace naturel des Gallicourts, intéressants pour leurs mares. C'est ainsi que l'équipe du bureau d'études a pu observer des plantes très rares (Géranium pourpre) à

assez rares (Anthyllide vulnérable, Laîche aiguë, Persil sauvage) ainsi que des espèces remarquables d'oiseaux, l'Accenteur mouchet, la Mésange à longue queue et le Chardonneret élégant, toutes trois figurant sur la liste rouge régionale comme espèces quasi-menacées, ainsi que le Grèbe castagneux. Dans les prairies du parc des Gallicourts, le Lucane cerf-volant (un coléoptère), la Libellule à quatre tâches et le papillon Demi-deuil ont également été observés. Les connaisseurs et les amoureux de nature apprécieront !

Une 3<sup>e</sup> édition des Gardiens de la planète devrait être proposée en novembre 2026. Restez connectés : [pold.gardiens-de-la-planete.trizzy.io/](http://pold.gardiens-de-la-planete.trizzy.io/)

# Petits-fils

SERVICES AUX GRANDS-PARENTS



## L'aide à domicile sur mesure

Chez Petits-fils, nous avons le même niveau d'exigence que pour nos propres grands-parents.



- Aide à l'autonomie
- Aide à la vie quotidienne
- Compagnie et vie sociale
- Retour d'hospitalisation
- Présence de nuit

**50%**  
DE CRÉDIT  
D'IMPÔT  
IMMÉDIAT

**01 84 02 10 51**

22 place des Arts  
(en face du théâtre A.Malraux)  
92500 Rueil-Malmaison



**petits-fils.com**

# TRIBUNES DES GROUPES N'APPARTENANT PAS À LA MAJORITÉ

## LES CONSEILLERS MUNICIPAUX DU GROUPE « REEL ! »



De gauche à droite : , Hugues Ruffat, Céline Veilhan, Laurent Charon, Nathalie Badaire, Éric Leprêtre, Aliénor Ménard, Paul Ponçon, Anne-Françoise Bernard,

### REEL CONFIRME UNE DYNAMIQUE FORTE ET S'IMPOSE COMME LA PRINCIPALE ALTERNATIVE POUR RUEIL !

**Merci aux 8740 électrices et électeurs qui nous ont soutenus au second tour le 22 mars !**

Entre les deux tours, la progression est nette avec 1159 voix supplémentaires et 32 % des suffrages exprimés, alors que la participation était en baisse de près de 4 %.

Une dynamique s'est installée, elle est désormais visible !

Nous avons la ferme intention de continuer à faire vivre cet engagement civique, lors de ce mandat, non seulement grâce à l'action de nos élus au conseil municipal, mais aussi à travers des initiatives citoyennes, avec et pour les habitants de Rueil.

#### Nous tenons à remercier :

- l'ensemble des colistières et colistiers pour leur engagement exemplaire,
- les soutiens et personnalités qui ont accompagné cette démarche,
- les commerçants, restaurateurs, associations et acteurs locaux de tous les quartiers,
- tous les Rueilloises et Rueillois qui ont contribué à construire ce projet.

REEL est avant tout une démarche collective, née des habitants et construite avec eux.

#### Une présence active au Conseil municipal

Nos élus porteront une exigence forte de modernisation, de rigueur et de proximité.

Ils agiront avec détermination pour défendre l'intérêt des Rueillois, dans un esprit de construction et d'exigence. Nous vous tiendrons informés de l'évolution des dossiers au sein de l'ensemble des commissions dans lesquelles nous serons amenés à intervenir.



« De gauche à droite, les 8 élus REEL le 27 mars 2026, lors du premier conseil municipal de la nouvelle mandature : Anne Françoise Bernard, Laurent Charon, Céline Veilhan, Hugues Ruffat, Paul Ponçon, Aliénor Ménard, Éric Leprêtre et Nathalie Badaire. »

**« Ce résultat marque une étape importante. Il confirme qu'une autre manière de faire de la politique locale est possible. Nous continuerons à la porter avec détermination ! »**

**Hugues Ruffat**

#### Suivez-nous :

- [www.reel-rueil.fr](http://www.reel-rueil.fr)
- [rueilensembleetlibres](https://www.facebook.com/rueilensembleetlibres)
- [rueilensembleetlibres](https://www.instagram.com/rueilensembleetlibres)
- [reel2026@yahoo.com](mailto:reel2026@yahoo.com)

## LES CONSEILLERS MUNICIPAUX DU GROUPE « RUEIL EN COMMUN »



De gauche à droite : Patrick Indjian, Leslie Theil-Verin, Fabrice Gourdoux, Jocelyne Joly

### MERCI !

Merci aux **4362** rueilloises et rueillois qui nous ont fait confiance et qui ont **soutenu** notre programme.

Il est temps à nouveau de nous mobiliser contre la politique d'un maire réélu avec finalement seulement 25 % des inscrits. 3 / 4 des Rueilloises et Rueillois ont ainsi montré qu'ils n'adhéraient pas à cette politique profondément inégalitaire.

Nous serons particulièrement vigilants à ce que les nombreux courriers envoyés avec le timbre de la mairie pendant les élections, indiquant aux locataires que leurs bailleurs s'engageaient à effectuer des travaux de rénovations tant attendus, ne soient pas de simples promesses électorales du candidat Ollier.

Ce sujet, thème principal de notre campagne, nous l'avons bien évidemment évoqué lors de notre première interven-

tion lors du conseil municipal d'installation du 27 mars. Nous avons également réaffirmé notre souhait de voir augmenter le nombre de logements sociaux dans notre commune.

Le Maire nous a affirmé être à l'écoute de nos propositions et indiqué que "sa porte serait ouverte", comptez sur nous pour être force de propositions !

Durant ces **6** (ou 7) années de mandature, nous aurons à cœur de défendre notre programme sur l'ensemble des thématiques qui ont fait la force de celui-ci : l'éducation, la santé, l'égalité entre les quartiers, la mobilité, la culture, le sport pour toutes et tous ...

Les attributions faites pendant ce conseil pour ce qui concerne notre groupe : **Patrick Indjian** sera de nouveau membre de la commission des finances, des affaires

générales, sociales et familiales. **Jocelyne Joly** siègera au conseil d'administration du Centre communal d'action sociale (CCAS), fonction qu'elle assurait déjà lors du précédent mandat. **Leslie Theil-Verin** participera au comité de la caisse des écoles publiques et au sein de la commission de l'éducation, de la culture, de la jeunesse et des sports. **Fabrice Gourdoux** siègera à la commission communale de l'équipement, de l'urbanisme et du développement durable.

A noter, du fait de notre résultat à ces élections, nous n'aurons pas de sièges au Conseil de Territoire de l'Établissement Public Territoriale Paris Ouest La Défense (POLD).

**Rueil en Commun** sera toujours à votre écoute et à vos côtés. N'hésitez pas à nous contacter sur : **contact.rueilencmun@gmail.com**

# LE MUSÉE D'HISTOIRE LOCALE EN PERPÉTUEL RENOUVEAU !

*Entre modernisation du parcours de visite, nouvelles offres culturelles et dispositifs immersifs, le musée d'Histoire locale multiplie les initiatives pour toucher un public toujours plus large. Lieu patrimonial incontournable, il affirme plus que jamais sa volonté de transmettre l'histoire de Rueil-Malmaison de manière vivante, accessible et résolument tournée vers les nouveaux usages. Comment ?* ▶ Morgane Huby



▲ Visite théâtralisée © C.S.

**L**abellisé « Musée de France », le musée d'Histoire locale retrace l'évolution de la ville, de l'époque médiévale à nos jours. À travers un parcours thématique, le public découvre des pièces emblématiques, allant d'une momie égyptienne à des œuvres monumentales qui témoignent du rôle culturel majeur de la commune. Mais au-delà de ses collections, depuis plusieurs mois, son équipe est à pied d'œuvre pour dynamiser le parcours de visite et créer des temps forts, à la fois ludiques et pédagogiques, « avec l'ambition de faire dialoguer mémoire locale et attentes des publics d'aujourd'hui », indique l'adjointe au maire aux Affaires culturelles.

## DE NOUVEAUX FORMATS

Que l'on soit enfant, adolescent ou adulte, le musée d'Histoire locale a plein de choses à apprendre à chacun. Avec huit millions de jeunes de moins de 25 ans accueillis chaque année dans les musées nationaux et plus d'un million d'élèves dans le cadre scolaire selon le ministère de la Culture, la jeunesse constitue un enjeu majeur de fréquentation. Une cible importante que le musée d'Histoire locale souhaite attirer davantage, avec des offres adaptées. Ainsi cette année, la structure inaugure dès le printemps trois rendez-vous pour découvrir autrement l'histoire de Rueil-Malmaison.

Avec *La Mission Mareuil*, les visiteurs adultes fans d'escape games sont invités à mener l'enquête au cœur

des collections. Leur défi : résoudre une série de mystères disséminés dans les salles pour tenter d'intégrer le mystérieux « bureau des missions historiques ». Une expérience immersive à vivre en équipe, où observation et esprit d'enquête sont de mise.

Autre façon de parcourir les salles en famille : les visites théâtralisées, où des comédiens guident les jeunes visiteurs, dès 7 ans, à travers le musée en incarnant des personnages et des moments marquants du passé. Le parcours fait revivre l'histoire locale et ses liens avec la grande histoire de France, transformant la visite en véritable récit.

Enfin, des visites guidées de l'exposition *Jacques Baumel : engagements et convictions* (lire encadré), destinées aux jeunes à partir de 10 ans, permettent de découvrir le parcours de cette figure importante de la vie politique et locale, de la Seconde Guerre mondiale aux décennies d'engagement public à Rueil.

« Ces différents formats invitent à regarder les collections sous un autre angle et à s'approprier le musée de façon ludique et insolite. Des formats originaux qui seront renouvelés trois fois dans l'année », conclut David Chanteranne, directeur des Sites patrimoniaux

## JACQUES BAUMEL : MÉMOIRE D'UN BÂTISSEUR

Il y a des vies qui traversent l'histoire et laissent une trace dans une ville. Celle de Jacques Baumel en fait partie. À l'occasion des 20 ans de sa disparition, le musée d'Histoire locale lui consacre une exposition jusqu'au 20 juin (lire aussi page 06). Il vous reste encore du temps pour revivre l'itinéraire d'un homme dont la vie accompagne les grands bouleversements du XX<sup>e</sup> siècle. Compagnon de la Libération, résistant durant la Seconde Guerre mondiale, il s'engage très tôt au service de la France. Des pièces marquantes, comme ses faux papiers utilisés dans la clandestinité, évoquent cette période décisive. L'exposition revient aussi sur ses 33 ans comme maire, durant lesquels il a profondément transformé la ville. Documents, souvenirs officiels et traces de grands projets urbains dessinent le portrait d'un bâtisseur proche des habitants. Ne manquez pas les visites guidées prévues les 6 mai et 20 juin. Réservation conseillée.



## EN PRATIQUE

Pour toutes ces activités, l'inscription est obligatoire par mail : [musee-municipal@mairie-rueilmalmaison.fr](mailto:musee-municipal@mairie-rueilmalmaison.fr)  
Musée d'Histoire locale, place du 11-Novembre-1918  
Tél. : 01 47 32 66 50  
Guettez aussi la brochure du programme distribuée dans votre boîte aux lettres.

# UN SIÈCLE EN CASES : LA BD S'EXPOSE À L'ATELIER GROGNARD



*Du 24 avril au 14 juin, pour la première fois, l'Atelier Grognard propose une immersion dans la bande dessinée sous toutes ses formes. Une exposition inédite qui met à l'honneur un siècle de création, porté par des collections rarement dévoilées au public. L'occasion de célébrer un art populaire, intergénérationnel et en pleine vitalité. ► Morgane Huby*

« **L**a seule chose que nous ayons à craindre, c'est que le ciel nous tombe sur la tête ! » ou encore « Schtroumpfez-moi bien ! » : qui ne connaît pas ces répliques cultes issues de la BD ? Elles rappellent combien le 9<sup>e</sup> Art occupe une place centrale dans la culture populaire. Un secteur qui, avec un marché compris entre 800 millions et 1 milliard d'euros selon les années et plus de 80 millions d'albums vendus annuellement, continue d'afficher une dynamique solide, notamment grâce à l'essor du manga et au renouvellement constant de ses lecteurs.

## POUR TOUTES LES GÉNÉRATIONS

Tout ceci valait bien une exposition ! Conçue pour tous les publics – passionnés, collectionneurs ou simples curieux – *Bande dessinée, passion de collectionneurs* propose plusieurs niveaux de lecture. « Cette exposition répond à notre volonté de révéler l'art sous toutes ses formes. Elle s'inscrit dans le prolongement des expositions consacrées à Jean-Jacques Sempé, à Rêves de Japon ou encore à Léonard de Vinci, mêlant exigence artistique, dimension pédagogique et approche immersive », rappelle David Chanteranne, directeur des Sites patrimoniaux. « La bande dessinée touche toutes les générations. La présenter dans un lieu emblématique comme l'Atelier Grognard, c'est affirmer que le 9<sup>e</sup> Art a toute sa place dans une politique culturelle ambitieuse et vivante », ajoute le maire.

## UN SIÈCLE DE CRÉATION

Des précurseurs aux auteurs contemporains du roman graphique, le public est invité à parcourir près d'un siècle de création à travers sept espaces thématiques. De Tintin à Blacksad, en passant par Astérix ou Blake et Mortimer, l'exposition réunit des objets, planches et albums rares, parfois issus de tirages très limités. « Cette diversité est le fruit de partenariats noués avec des collectionneurs de tous horizons », poursuit David Chanteranne, qui souligne l'opportunité d'accéder à des pièces parfois jamais présentées.

## ANDRÉ JUILLARD

Un espace du parcours est consacré à André Juillard, figure majeure et discrète de la BD. Lauréat du Grand Prix du Festival d'Angoulême en 1996, il s'est imposé par un style mêlant rigueur, sens du mouvement et élégance du trait. Entre fresques historiques et récits plus intimistes, son œuvre occupe une place singulière dans l'histoire de la BD, à la croisée de l'héritage classique et d'une modernité assumée. Une tension féconde que l'exposition met particulièrement en lumière et qui continue d'influencer de nombreux auteurs contemporains.

Au fil des planches, des univers et des styles, *Bande dessinée, passion de collectionneurs* rappelle combien la BD est un art vivant. Le visiteur est invité à prendre le temps : observer un trait, une atmosphère, redécouvrir des héros familiers ou se laisser surprendre par des œuvres plus confidentielles. « À travers cette exposition simple, accessible et inspirante, nous voulons offrir une parenthèse enchantée à tous, Rueillois ou visiteurs de passage, qui permet de voyager sans quitter la ville, » conclut le maire.

## EN PRATIQUE

*Bande dessinée, passion de collectionneurs*

Du 24 avril au 14 juin

Atelier Grognard, 6 avenue du  
Château de la Malmaison

Tél. : 01 47 14 11 63

Médiation et ateliers enfants/famille  
villederueil.fr / culturueuil.fr





# ENTREPRISE JONATHAN



Maître Couvreur de père en Fils

## COUVERTURE

## ZINGUERIE

## ISOLATION

## RAVALEMENT



# Tél. 01 46 02 32 83

**ENTRETIEN / RÉNOVATION / COUVERTURE**  
**Tuile - Ardoise - Zinc DÉPANNAGE 7j/7**



Notre agence conseil



[www.entreprisejonathan92.fr](http://www.entreprisejonathan92.fr)

**13 avenue de Longchamp - 92210 SAINT-CLOUD**

**DEVIS ET DÉPLACEMENTS GRATUITS DANS TOUTE L'ÎLE-DE-FRANCE**

# AU PARC DES BORDS DE SEINE, LA GUINGUETTE TORTUGA REMET ÇA !



*Tout comme les beaux jours, enfin on l'espère tous, la guinguette Tortuga fait son grand retour ! Depuis l'an dernier, elle est devenue LE spot incontournable près de la Seine, apprécié par tous les Rueillois qui aiment partager de beaux moments de détente et de convivialité. Rendez vous dès le 16 avril pour une nouvelle saison, avec en prime des nouveautés que nous vous révélons en avant-première. ▶ Sandrine Gauthier*



© équipe digitale

DR

**N**athan, Hugo et Gaspard (66 ans à eux trois !) sont les trois amis qui ont créé, l'an dernier, la guinguette Tortuga qu'ils qualifient « d'oasis dépayssante et unique ». En attendant sa réouverture officielle, vendredi 1<sup>er</sup> mai, ils se préparent minutieusement pour apporter aux Rueillois de quoi oublier les tracas du quotidien. « Depuis le premier jour, mon but était de créer un lieu dans notre ville où chacun pouvait se retrouver en pleine nature, entouré de ses proches », confie Hugo, chargé du développement. En 2025, et malgré un ciel parfois capricieux, la guinguette Tortuga a enregistré une belle affluente : plus de 5 000 personnes en ont profité. Avec une ouverture prévue jusqu'à la fin du mois de septembre, si la météo le permet, fera-t-elle mieux pour sa 2<sup>e</sup> saison ?

## LES BOISSONS ET LA NOURRITURE

Goûters, apéros, afterworks et dîners-grignotage en plein air... Les boissons et la nourriture, c'est le job de Gaspard. Il l'assure : « En plus des propositions de snacking classiques, nous avons souhaité élargir l'offre avec différentes

planches à partager et des nouveautés sucrées à découvrir sur place. » Sur la carte, la guinguette affirme son caractère responsable, en privilégiant le circuit-court dans le choix de ses fournisseurs. Nouveauté cette année : elle élargit sa carte avec des cocktails et une bière made in Tortuga, en partenariat avec un brasseur local.

## POUR SE DIVERTIR EN FAMILLE OU ENTRE AMIS

Nathan fait remarquer la dimension intergénérationnelle de la guinguette : « Nous avons de nombreux clients fidèles, qui viennent au moins une fois par semaine, mais pas de profil-type de clients. » Pour se divertir en famille ou entre amis, ils ont le choix : soirée musicale, soirée à thème le week-end et karaoké chaque jeudi... Les amateurs de sport peuvent également suivre la retransmission des grands événements de foot, rugby et tennis. L'événementiel est la possibilité, pour les particuliers et les entreprises, de venir prendre un bol d'air frais dans un cadre dépayssant et festif proche de chez eux.

« L'an dernier, j'ai accepté de donner leur chance à ces jeunes Rueillois en les autorisant à mettre en place leur projet, se souvient le maire. Je ne me suis pas trompé : ce fut un véritable succès, que j'espère voir renouvelé cette saison ! »

Dans tous les cas, le respect du voisinage reste pour le trio une priorité. Cette année, par exemple, ils ont investi dans un sonomètre pour mesurer les décibels émis et dans plusieurs enceintes pour mieux répartir le son des soirées et événements festifs organisés du jeudi au dimanche.

## +d'infos

**Au cœur du parc des Bords de Seine et à proximité du pavillon Vlamincq, la guinguette Tortuga est ouverte du jeudi au dimanche, de 16h à 1h (minuit le jeudi). Suivez son actu sur internet : [Guinguettetortuga.com](http://Guinguettetortuga.com),**

**f Facebook : Guinguette Tortuga et**

**📷 Instagram : guinguette\_tortuga.**



## LE SAMEDI 23 MAI, VENEZ FÊTER 1 AN DE LA GUINGUETTE TORTUGA !

En plus des rendez-vous réguliers, ne manquez pas le mini-festival porté sur l'art et la culture pour fêter le premier anniversaire de la guinguette, le samedi 23 mai. Au programme, des animations pour tous les âges : peinture, graff, photo, concert et activités en tout genre. Des surprises vous seront dévoilées au fur et à mesure sur les mois d'avril et de mai ! Restez connectés pour ne rien louper.



# LES 80 BOUGIES DE L'AMICALE DES BRETONS



*Bon anniversaire ! Ou, pour le dire en bon armoricain : Deiz ha bloaz laouen ! Saviez-vous qu'environ 225 000 personnes parlent encore le breton aujourd'hui, d'après l'Office public de la langue bretonne ? Promouvoir non seulement l'idiome mais aussi toutes les coutumes de la Bretagne, c'est la mission de nombreuses associations régionales, dont celle de Rueil-Malmaison. (Re)découverte. ► Morgane Huby*



Créée en 1946, l'Amicale des Bretons de Rueil-Malmaison fête cette année ses 80 ans. Après la Seconde Guerre mondiale, environ 6 000 Bretons s'installent dans la commune et fondent une structure destinée à favoriser l'entraide. Au fil du temps, sa mission s'élargit pour valoriser le patrimoine culturel et artistique de la Bretagne. L'esprit familial et la convivialité restent au cœur de son identité. En huit décennies d'existence, l'Amicale a connu quatre présidents, dont Anita Hauet, adhérente depuis 1987 et à sa tête depuis l'an 2000.

« De 30 adhérents il y a 26 ans, nous sommes passés à plus de 400 membres aujourd'hui, dont 13 familles de plus qu'en 2024. C'est formidable de voir un tel engouement. Dès mon arrivée, j'ai souhaité redynamiser l'association en créant de nouvelles activités et de nouveaux rendez-vous. Cette année, après huit décennies d'existence, nous avons toujours la même énergie pour mettre en valeur le patrimoine breton et renforcer les liens entre nos adhérents ! », se réjouit Anita Hauet.

## DES GENS HEUREUX

Dès sa création, l'association donne le ton : les bénévoles réunissent leurs membres autour de dîners, défilés, kermesses..., sans oublier les cours de danse lancés en 1971. « Aujourd'hui, nous proposons également des cours de breton tous niveaux, des séances de conversation et des stages d'été pour

se perfectionner, se réjouit Anita Hauet. En 2004, j'ai recréé un groupe de danse et de musique, les Tud Laouen (c'est-à-dire Les gens heureux). J'ai aussi introduit la bombarde et la harpe celtique, un instrument qui a d'ailleurs conquis un jeune Ruellois de 11 ans ! Ces apprentissages donnent lieu à des stages en Bretagne durant l'été. »

La présidente se félicite aussi de voir des familles entières adhérer : à chaque génération, son activité bretonnante ! L'Amicale organise par ailleurs deux voyages par an, l'un généralement en Bretagne, l'autre à l'étranger. Ces escapades renforcent l'esprit de famille qui caractérise l'association, nourrie à la culture bretonne.

Membre de la Confédération Kenleur, l'Amicale est chaque année invitée à la Fête de la Bretagne organisée par Paris Breton dans le 15<sup>e</sup> arrondissement et, tous les deux ans, ses adhérents se rendent au Festival interceltique de Lorient. Des partenariats ont également été noués avec les villes voisines, notamment autour de stages de broderie, permettant de faire rayonner l'association en Île-de-France comme en Bretagne.

## LES FESTIVITÉS

Après une sortie magique à Bobino en début d'année, l'Amicale a lancé les festivités de ses 80 ans avec un Fest-Noz début

février, qui a littéralement décoiffé les Bretonnes et les Bretons. « Pour l'occasion, nous avons réussi à faire venir le groupe Carré Manchot, très sollicité. C'était très chouette, les gens ont adoré et l'ambiance était incroyable ! », souligne Anita qui, en mars, a également profité de l'assemblée générale pour lui donner, anniversaire oblige, un air de fête.

Avec les beaux jours, le week-end de la Pentecôte offrira une escapade à Richelieu (dans le département d'Indre-et-Loire), sur les traces du cardinal. Un peu plus tard, le pavillon Vlamincq, au parc des Bords de Seine, servira de décor à un déjeuner d'été, tandis qu'en juin, une croisière sur le Douro réunira les adhérents. « Mais le grand temps fort de l'année sera la croisière sur la Seine des 14 et 15 novembre. Un week-end qui marquera nos 80 ans avec faste... mais toujours dans un esprit familial ! », conclut Anita, qui espère continuer à attirer à l'Amicale les Bretons de Rueil et d'ailleurs.

**ENVIE D'ADHÉRER  
À L'AMICALE DES  
BRETONS ?**

Appelez le **06 08 54 16 20** ou écrivez à **info@bretons-de-rueil.com**



## OK CHORALE !

**La chorale Les Voix du cœur recrute !** Elle recherche un musicien bénévole, guitariste ou claviériste, pour accompagner son chef de chœur (lui-même guitariste) et son batteur, ainsi que des chanteurs bénévoles. Répertoire : variété française. La chorale se produit 14 fois par an dans des Ehpad et des Résidences Services de la ville et une fois par an à l'auditorium de la médiathèque. Les répétitions ont lieu **le lundi de 10h à 12h** à l'auditorium.

**Contact : Pierre Meneau**  
07 80 08 27 15 / pierre-meneau@club-internet.fr

## Gloussez, c'est permis !

Venez rire et glouglouter avec la nouvelle pièce de la compagnie Akounamatata, *Le Dindon*, **le 3 juin à 20h30** au centre culturel de l'Athénée. Découvrez une mise en scène dépoussiérée et déplumée et une version colorée et très contemporaine de la pièce initiale de Feydeau. Des interludes dansés ont été ajoutés pour rendre la pièce encore plus vivante. Spectacle tout public à partir de 12 ans.

### +d'infos

**Le Dindon par la compagnie Akounamatata – L'Athénée– Le Petit Théâtre, 2 avenue Alsace-Lorraine.**  
Tél. : 01 41 96 90 60



## Les boutiques éphémères

Ouvertes aux artisans d'art et artistes peintres rueillois pour exposer leur travail et vendre leurs créations, les boutiques éphémères attirent de multiples talents.

### 📍 Au 10 rue de la Libération

- **Jusqu'au dimanche 26 avril** : fabrication d'étoffes à mailles par Fleursettoilée, pierre fines, sertissage micro-cramé par Marlay.
- **Du lundi 27 avril au dimanche 10 mai** : création en cuir et bijoux fantaisie par L'atelier d'Eve et Gwen ; maroquinerie textile et cuir avec tissus japonais par So-Liz.

### 📍 Au 2 passage Schneider

- **Jusqu'au dimanche 26 avril** : Aime P par Marie-Pierre Pedron, création de bijoux.
- **Du lundi 27 avril au dimanche 10 mai** : poterie et céramiques par Frog Holding.

Si vous êtes intéressé(e) pour venir exposer à la boutique éphémère, merci de contacter le service Commerce par téléphone au 01 47 32 53 87 ou par mail : commerce.artisanat@mairierueilmalmaison.fr



## SANTÉ

### ▪ Permanence de tabacologie

**Mercredi 8 avril de 9h à 12h**

CCAS 2 place Jean-Jaurès

Conseils et prescription de substituts nicotiniques pour aider à l'arrêt du tabac.

Inscription gratuite au 01 47 32 82 68 ou [preventionsante@mairie-rueilmalmaison.fr](mailto:preventionsante@mairie-rueilmalmaison.fr)

### ▪ Collecte de sang

**Mardi 21 avril**, salle de la Passerelle, 13/15 rue Becquerel, de 14h à 19h.

Sur rendez-vous uniquement : [mon-rdv-dondesang.efs.sante.fr](http://mon-rdv-dondesang.efs.sante.fr)

### ▪ Points écoute psy et médiation familiale

À la Villa Familia, 6 allée de l'Amitié. Gratuit sur rendez-vous au 01 47 32 57 53

- Médiation parents-adolescents et permanences psy : **samedi 18 avril.**
- Permanence avec un psychologue : **mercredis 8 et 22 avril.**



### Astreintes sage-femme

Vous êtes jeune maman et n'avez pas de sage-femme référente ou cette dernière est indisponible. Contactez notre professionnelle de garde dès le vendredi 12h (ou 2 jours avant le jour férié) et jusqu'au dimanche 18h (ou le jour férié) pour convenir avec elle d'un rendez-vous.

Tél. : 0 800 810 130 (numéro vert)

**Pour toute question : [cptsrueilmalmaison1@gmail.com](mailto:cptsrueilmalmaison1@gmail.com) ou [cptsrueilmalmaison2@gmail.com](mailto:cptsrueilmalmaison2@gmail.com)**

### +d'infos

Service Prévention-Santé : 01 47 32 82 68 –

[preventionsante@mairie-rueilmalmaison.fr](mailto:preventionsante@mairie-rueilmalmaison.fr), [villederueil.fr](http://villederueil.fr), [ccas-rueilmalmaison.fr](http://ccas-rueilmalmaison.fr)



## RÉCEMMENT INSTALLÉ

Le centre médical Ciclamed, situé 28 avenue Paul-Doumer, compte un nouveau médecin généraliste depuis le 25 mars. **Prise de rendez-vous au 01 86 70 91 12.**

## Mobilisation pour la propreté de la Seine

Le dimanche 12 avril, le Club nautique de Rueil-Malmaison (CNRM) invite les habitants à une matinée de nettoyage des berges de la Seine. Le rendez-vous est fixé à **10h au ponton de Rueil 2000**. Les participants descendront le fleuve pour une arrivée prévue vers 12h30 au niveau du 88 boulevard Bellerive. Cette initiative permet de préserver le patrimoine naturel local tout en partageant un moment de convivialité au fil de l'eau.

### +d'infos

Inscriptions et informations : [club.nautique.rueil@tigest.com](mailto:club.nautique.rueil@tigest.com)



## GRAND TOURNOI DE BRIDGE

Avis aux amateurs et passionnés de cartes ! **La Ville organise un grand tournoi de bridge le mercredi 15 avril.** L'événement débutera à 13h45 au pavillon Vlamincq (25 Chemin rural). De nombreux lots seront mis en jeu.

**Inscription directement en ligne :**  
[rueilbridge.club.ffbridge.fr](http://rueilbridge.club.ffbridge.fr)

## Y a d'la joie !



**Du 23 au 31 mai, la Semaine de la joie** sera l'occasion, dans les paroisses de la ville, de créer et renforcer les liens avec les habitants à travers des activités variées : soupe géante, café de la joie, cinéma, course

de caisses à savon, partages et célébrations. Une belle aventure spirituelle et humaine !  
**Plus d'informations en scannant le QR code sur l'affiche.**

## Le poids des secrets de famille

L'ArtBouquine, lieu culturel emblématique où se côtoient expositions, concerts et littérature, franchit une nouvelle étape en tant qu'éditeur avec la sortie de l'ouvrage de Marie-Noëlle Dubost *Le Onzième Commandement*. Ce récit littéraire s'attaque avec une grande finesse au thème de la loyauté familiale et à la transmission des non-dits, à travers le destin croisé de deux femmes. L'une est issue de l'immigration portugaise, l'autre d'un milieu catholique traditionnel, mais toutes deux partagent un héritage commun : le silence. Loin d'être un règlement de comptes, ce livre se présente comme une enquête intérieure nécessaire pour comprendre comment la parole peut enfin libérer ceux que le secret emprisonne.

**ArtBouquine, 27 rue du Gué.**



## LES NEWS DU CONSERVATOIRE

**Une heure avec l'orgue**  
**Dimanche 5 avril à 15h30**  
**Église Saint-Pierre-Saint-Paul**

Une promenade dans l'univers musical de l'orgue Cavallé-Coll. Par les élèves de la classe d'orgue de Paul Goussot et Jean-Baptiste Monnot. Entrée libre, sans réservation.

**Tutti, mêli-mélo d'œuvres de toutes époques**  
**Mardi 7 avril à 19h30**  
**Auditorium**

Par les étudiants des classes de composition et de culture de Gilles Schuehmacher. Direction : Joachim Jousse.

**Rencontres**  
**Samedi 11 avril**  
**Conférence à 14h - Concert à 15h30**  
**Auditorium**

Rencontres autour du basson. Avec les élèves des conservatoires à rayonnement régional de Saint-Maur-des-Fossés et Rueil-Malmaison.

**Lettre d'une inconnue de Stefan Zweig**  
**Mardi 14 avril à 19h30**  
**Auditorium**

Par la classe d'improvisation de Pascal Amoyel et les élèves du cycle 3 en art dramatique de Benoît Lepeccq.

**La petite flûte :**  
**master class et lutherie**  
**Samedi 18 avril à 15h30**  
**Auditorium**

Restitution de la master class d'Édouard Sabo, flûtiste et piccolo solo à l'Orchestre national de France, avec les classes de piccolo de Fanny Morel et Justine Caillé.

*+d'infos*

sur [crr.mairie-rueilmalmaison.fr](http://crr.mairie-rueilmalmaison.fr)



## Pharmacies de garde

**DIMANCHE 12 AVRIL**  
**Pharmacie Iéna**  
 147 route de l'Empereur  
 Tél. : 01 47 32 08 55

**DIMANCHE 19 AVRIL**  
**Pharmacie Rueil National**  
 107 boulevard National  
 Tél. : 01 47 51 24 29

**DIMANCHE 26 AVRIL**  
**Pharmacie de la Croix de Lorraine**  
 77 boulevard Richelieu  
 Tél. : 01 47 51 72 45

**VENDREDI 1<sup>ER</sup> MAI**  
**Pharmacie Bonaparte**  
 262 avenue Napoléon-Bonaparte  
 Tél. : 01 57 69 32 02

**DIMANCHE 3 MAI**  
**Pharmacie des Martinets**  
 28 rue des Frères-Lumière  
 Tél. : 01 47 51 32 41

**VENDREDI 8 MAI**  
**Pharmacie Bonaparte**  
 262 avenue Napoléon-Bonaparte  
 Tél. : 01 57 69 32 02

**DIMANCHE 10 MAI**  
**Pharmacie Lalanne-Martin**  
 165 avenue du 18-Juin-1940  
 Tél. : 01 47 51 03 75

**JEUDI 14 MAI**  
**Pharmacie Lafayette Rueil**  
 28 avenue Paul-Doumer  
 Tél. : 01 41 42 19 12

**DIMANCHE 17 MAI**  
**Pharmacie du Village**  
 17 rue Jacques-Daguerre  
 Tél. : 01 41 42 11 62

**DIMANCHE 24 MAI**  
**Pharmacie du centre Colmar**  
 62 rue d'Estienne-d'Orves  
 Tél. : 01 47 51 03 22

**LUNDI 25 MAI**  
**Grande Pharmacie de l'Arsenal**  
 3 rue Charles-Grégoire  
 Tél. : 01 41 42 11 11

Source : [monpharmacien-idf.fr](http://monpharmacien-idf.fr)  
 Attention ! Les horaires des pharmacies étant variables, nous vous recommandons d'appeler avant de vous déplacer.

## Les photos du mois

**En ce mois d'avril, alors que le Japon célèbre le hanami, Sercan Kultu nous transporte sur les bords de Seine, à l'ombre d'un majestueux cerisier en fleurs. Un décor délicat et éphémère qui donne l'illusion d'un voyage, le temps d'un instant, au cœur du pays du Soleil-Levant.**



**Et comment résister à cette touchante petite grenouille, discrètement nichée dans les engrenages de l'appareil photo de Carine Chaudet, surprise sur le parking de la rue du Champrier ?**

## VACANCES : FAITES LE PLEIN D'ACTIVITÉS AVEC RUEIL CULTURE LOISIRS

Du 20 au 25 avril, pendant les vacances de printemps, Rueil Culture Loisirs propose une programmation variée de stages s'adressant aux enfants, aux adolescents et aux adultes. Les plus jeunes pourront s'initier aux techniques du cirque ou exprimer leur talent lors d'ateliers d'arts créatifs. Les adultes et adolescents ne seront pas en reste, avec un large éventail de disciplines allant du bien-être (yoga, ayurveda, pilates, rythmo fit) aux arts appliqués, comme le dessin zen ou la réfection de siège. Ces activités se répartissent sur les sites de l'Orangerie (01 47 49 42 70) et Buzenval (09 71 53 67 60).

*+d'infos*

Détail des tarifs et horaires sur [rueilcultureloisirs.com](http://rueilcultureloisirs.com)



## AVIS AUX MUSICIENS : LA SCÈNE EST À VOUS !

Vous êtes musicien ? **Les samedis 4 et 11 juillet de 16h à 18h, venez vous produire devant la boutique de l'office de tourisme, place du 11-Novembre.** Sous le chapiteau, vous pourrez jouir d'un espace scénique convivial et les Rueillois pourront ainsi se divertir !

**Contact : Boutique de l'impératrice Joséphine – 01 47 08 53 42**

# ENTREPRISES RUEILLOISES, RELEVEZ LE DÉFI SPECIAL OLYMPICS !



**Le mardi 19 mai, le parc omnisports Michel-Ricard accueille la 21<sup>e</sup> édition de la course solidaire interentreprises au profit de Special Olympics France.**

Cet événement sportif et inclusif invite les salariés à se mobiliser durant leur pause déjeuner (12h-14h) pour changer le regard sur le handicap intellectuel. Les participants peuvent s'engager en équipe de 4 pour un relais de 4 x 2,5 km ou choisir une marche collective (non chronométrée). Pour approfondir la démarche d'inclusion, le pack « Sport unifié » permet d'intégrer dans l'équipe un athlète en situation de handicap. Chaque inscription, comprenant l'échauffement en musique et un panier repas, contribue directement au financement de programmes sportifs pour les enfants et les adultes de l'association.

**+d'infos**

sur [specialolympics.asso.fr](http://specialolympics.asso.fr)



## LES NEWS DE LA MÉDIATHÈQUE

▪ **Le temps d'une expo, on redécouvre l'Art déco !**

À l'occasion de l'exposition Art déco, le renouveau du décor présentée au Musée des Arts décoratifs, Géraldine Bretault, historienne de l'art, animera une conférence le mercredi 15 avril à 20h30 pour donner envie de voir cette exposition ou de la prolonger. L'époque à laquelle se développe l'Art déco est marquée par de grands changements et une profonde modernisation de la société. Apparu vers 1910, ce mouvement artistique se développe dans l'entre-deux-guerres, durant les Années folles. Abrévié d'« arts décoratifs », il tient son nom de l'Exposition internationale des arts décoratifs et industriels modernes, organisée en 1925 à Paris, qui, en raison de sa résonance, contribue à en faire l'un des premiers styles internationaux.



▪ **Bertrand de Miollis, peintre officiel de la Marine et membre de la Fondation Taylor**

Pour cette exposition à la médiathèque, jusqu'au 3 mai, Bertrand de Miollis présente un ensemble de linogravures monochromes et en trois teintes. Pour cet adepte du procédé de la plaque perdue, graver est un acte solaire, qui fait jaillir la lumière. Les

paysages, souvent dépourvus de présence humaine, ne sont jamais froids. Les contrastes sont saisissants. Une façade frappée par le soleil s'anime soudain, irradiée de clarté... Un rivage, un jardin, une architecture se chargent d'une intensité sensible... Ces œuvres invitent à une circulation libre du regard.

▪ **La médiathèque accueille une nouvelle conférence Talleyrand, la puissance de l'équilibre animée par Charles-Éloi Vial,** archiviste paléographe, historien et conservateur au département des Manuscrits de la

Bibliothèque nationale de France, auteur d'un ouvrage sur la vie de Charles-Maurice de Talleyrand-Périgord, célèbre diplomate français aux talents de négociateur. De Chateaubriand à Sacha Guitry, les plus grands artistes ont alimenté sa légende noire, tout en faisant passer à la postérité quelques-uns des plus beaux traits d'esprit de la langue française. Tâchant de réconcilier les différentes facettes de ce personnage mythique, cette biographie étudiée, à l'aide de témoignages peu connus, la formation et l'évolution de la pensée de l'évêque défrôqué, devenu le premier président du Conseil de notre histoire, mais aussi ses goûts artistiques et littéraires, ses réseaux, ses méthodes de travail et enfin ses relations houleuses avec Napoléon, qu'il admirait et haïssait tout à la fois, mais aussi avec Louis XVIII, Charles X et enfin Louis-Philippe, sans oublier son meilleur ennemi Fouché. **Conférence suivie d'une séance de dédicaces, le mercredi 8 avril à 20h30.** Réservation conseillée.



▪ **Saison littéraire jeunesse : Morgane Bellec à l'honneur le 11 avril de 15h à 17h**

La médiathèque propose un atelier avec l'illustratrice Morgane Bellec autour de son album *Jours scintillants* aux éditions Le Dipolodocus, afin d'apprendre à dessiner la lumière avec des crayons de couleur.

▪ **Autour d'un jeu : découvrez et apprenez à jouer à des jeux d'espionnage**

Le samedi 4 avril à 15h, vous avez rendez-vous avec le monde de l'espionnage. Un moment ludique, tactique et sympathique à vivre dès 14 ans aux ateliers multimédia. Sur inscription à l'accueil.



▪ **Atelier d'arpentage : devenez incollable sur la biodiversité**

Dans le cadre de l'Agenda 2030, la médiathèque propose un atelier d'arpentage le 11 avril, de 14h30 à 17h30, autour de la biodiversité. La rencontre s'appuiera sur l'ouvrage *Tout comprendre (ou presque) sur la biodiversité* de Philippe Grandcolas, publié par les CNRS Éditions. L'arpentage est une méthode de lecture collective : le livre est partagé entre les participants, chacun en lit une partie avant une mise en commun.

**Nombre de places limité. Réservation obligatoire.**



▪ **Média Battle : tournoi Mario Kart Deluxe**

Plongez dans l'arène colorée de Super Mario 8 Deluxe à l'occasion de la sortie au cinéma du film Super Mario Galaxy, pour des duels à haute vitesse sur des circuits complètement fous. De 14h30 à 17h, le 11 avril, plus d'excuse pour ne pas vivre un super tournoi ! **Réservation (à partir de 7 ans) à la salle de jeux vidéo ou au 01 47 14 54 54.**



▪ **Atelier Théma – Café IA : Patrimoine en réalité augmentée, initiation à la création de contenus en réalité augmentée**

À l'occasion de la Journée internationale des monuments et des sites, participez à « Monument 2.0 : recréez votre patrimoine en réalité augmentée ». **Le 18 avril de 15h à 16h à l'atelier multimédia.**

**+d'infos**

et réservations sur [catalogue.mediatheque-rueilmaison.fr](http://catalogue.mediatheque-rueilmaison.fr) ou au 01 47 14 54 54

## Zoom sur

## L'actualité de la Maison de l'autonomie



• **ATELIER « DÉCONNEXION ET PLAISIR POUR LES AIDANTS »**

L'association Nouveau Souffle s'associe à la Maison de l'autonomie pour proposer aux aidants des ateliers gratuits permettant l'expression créative, lors de temps de répit qui favoriseront

également les échanges entre aidants. **Le jeudi 16 avril : atelier collage.** En mélangeant différents supports et matières, vous aurez l'occasion de traduire votre vécu en image. Renseignements et inscription auprès de la Maison de l'autonomie (coordonnées ci-dessous).

• **PAUSE AIDANTS DE SENIORS**

Un samedi matin et un lundi après-midi en alternance, venez participer au groupe de parole animé par une psychologue : échanges, partage, pair-aidance et soutien mutuel permettent aux aidants de cheminer, de se transmettre de l'information et des idées pour le quotidien, et d'envisager certaines étapes

futures. Chaque rencontre est l'occasion pour un petit groupe (5-6 personnes) de se retrouver, l'espace de 2 heures, et de prendre un peu de recul sur ce qui est vécu. Si vous êtes intéressé, contactez la Maison de l'autonomie (coordonnées ci-dessous).

• **À VOS AGENDAS**

**Mardi 14 avril :** visite de l'appartement témoin avec une ergothérapeute, entre 14h et 17h30. Inscription auprès de l'accueil de la Maison de l'autonomie.

**Mardi 19 mai :** course solidaire interentreprises organisée au parc omnisports Michel-Ricard, en partenariat avec la Maison de l'autonomie et Special Olympics France.

*+d'infos*

**Maison de l'autonomie : 10 ter rue d'Estienne-d'Orves**

**Tél. : 01 41 39 88 00 - Mail : mda@mairie-rueilmalmaison.fr**

**Horaires : du lundi au vendredi de 9h à 12h et de 13h30 à 18h**

**(fermée le lundi matin) Site internet du CCAS : ccas-rueilmalmaison.fr**

## UN NOUVEAU CAP POUR RUEIL ENTREPRISES

Dans un contexte économique exigeant, l'association Rueil Entreprises réaffirme son ambition : faire du local un levier de performance et de résilience pour tout le territoire. Sa feuille de route 2026 repose sur trois piliers. D'abord, le soutien direct à l'économie locale via des outils concrets comme le dispositif gratuit Cap Création pour les porteurs de projet et une « boîte à outils » d'experts pour les TPE-PME. Ensuite, le renforcement des synergies entre petites et grandes entreprises à travers des cercles thématiques (RH, cybersécurité). Enfin, l'animation de la vie économique par des événements phares tels que le Rallye ou le Gala des entreprises. Cette alliance dynamique entre acteurs publics et privés confirme le rôle central de l'association pour accompagner les entrepreneurs rueillois vers les défis de demain.

*+d'infos*

rueil-entreprises.com

**RUEIL À L'HEURE INTERNATIONALE**

Le printemps s'annonce sous le signe de l'ouverture au monde, avec deux temps forts marquants au pavillon Vlamincq. **Tout au long du mois d'avril**, la Ville se mobilise pour le **Liban** en organisant une **collecte humanitaire les mercredi, samedi et dimanche de 14h à 18h, jusqu'au 29 avril**. Pour répondre aux besoins urgents sur place, les habitants sont invités à déposer des produits d'hygiène (savon, couches), de santé (pansements, désinfectants) ainsi que des denrées non périssables et du lait infantile. Parallèlement à cet élan de générosité, les liens d'amitié avec notre ville jumelle de **Dubrovnik** se renforcent. **Du 14 au 17 avril, une délégation croate** menée par le maire-adjoint, le Dr Velibor Puzovic, sera accueillie pour un moment de partage. Point d'orgue de cette visite : le tournoi de bridge organisé le 15 avril, où sportivité et convivialité permettront de célébrer une nouvelle fois les échanges européens.



**L'ÉCOLE DES BONS-RAISINS SE MOBILISE POUR LA PLANÈTE**

Cette année, l'engagement écologique est à nouveau au cœur de l'école des Bons-Raisins. Cinq classes relèvent le challenge « Ma Petite Planète », qui mobilise ensemble élèves, enseignants et parents pour construire des habitudes durables et responsables à travers une multitude d'actions concrètes, collectives ou individuelles. L'aventure ne s'arrête pas là : l'école s'ouvre également au monde animal. Des poneys du Poney Club de Bougival ont rendu visite aux enfants, prélude à trois jours de sortie en club pour des classes de CE1 et CE2. Un échange particulièrement significatif pour les élèves du dispositif ULIS (Unités localisées pour l'inclusion scolaire), qui pratiquent déjà l'équitation chaque jeudi.



N° 1 DU PORTAGE DE REPAS À DOMICILE

SJ  
SERVICES À  
LA PERSONNE



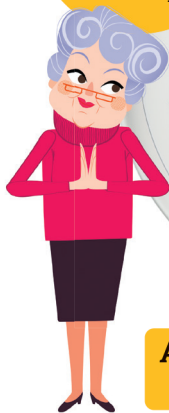
**Des repas à la carte  
personnalisés**  
livrés à votre domicile

**Menu  
du marché**  
**13,80 € TTC**  
12,55 € HT  
9,96 € après  
crédit d'impôt

Menus  
traditionnels  
et Gourmets  
au choix

Menus  
sans sel,  
diabétiques,  
mixés

Produits  
et cuisine  
locaux



**AGENCE RUEIL-MALMAISON**  
**01 41 29 13 56**



Et aussi : ménage, petit bricolage,  
assistance administrative, téléassistance

Entreprise familiale depuis 2003  
[www.les-menus-services.com](http://www.les-menus-services.com)

Scannez-moi



Illustration : La Pompadour

**ANNIVERSAIRES  
& SORTIES EN FAMILLE**



*Des activités parfaites  
pour les enfants et les parents !*

**• JEUX • RIRE • SOUVENIRS**

Réserve ici : [www.stargames-laser.com](http://www.stargames-laser.com)

**RÉSERVEZ**  
votre espace publicitaire dans

**RUEIL infos**

Contact

Sébastien CADILHAC

06 87 55 08 32

**GROUPE**  
  
Conseil • Marketing • Publicité

CMP  
Régie publicitaire de la ville  
[s.cadilhac@groupecmp.com](mailto:s.cadilhac@groupecmp.com)

# L'INSTANT

## Jeunes

# POUR LE MEILLEUR ET POUR... LE MEILLEUR !

À 14 ou 15 ans, en costume et avec une écharpe tricolore, Adam, Omar et Maxime, élus du conseil municipal des jeunes (CMJ), ont vécu une expérience particulière : participer à des cérémonies de mariage. Une immersion inattendue dans la vie publique, qui pourrait bien marquer un tournant dans leur engagement pour l'avenir... ▶ Ben Scrod

À l'étage de l'ancienne mairie, Adam et Omar arrivent en avance. Ils s'installent à côté de Camille Passeron, alors conseillère municipale. Les mariés ne vont pas tarder. « *Quand Camille a commencé à dire "Voulez-vous prendre pour époux... ?", j'ai trop aimé !* », raconte Adam, encore surpris. Il pensait assister à une cérémonie longue et ennuyeuse, mais pas du tout : « *Les gens étaient trop contents. Ils dansaient !* » En sortant, les images restent gravées : des musiciens dans le hall, des chants, une voiture vintage sur le parvis... « *Quand les mariés sont sortis, il y avait de la musique partout* », poursuit Adam. Ce jour-là, la République aussi avait le sourire...

### DES EXPÉRIENCES QU'ILS N'AURAIENT JAMAIS IMAGINÉES

Si on lui avait dit, en 2024, qu'il vivrait ça, il ne l'aurait jamais cru. Le CMJ ? Il ne savait même pas ce que c'était ! Puis, au collège Henri-Dunand, les anciens élus sont venus le présenter. « *Au début, je me suis dit "ça va être nul"* », avoue-t-il. Mais en discutant, il découvre plein de projets pour les jeunes. Son mandat commence en novembre 2024. « *Pendant ces deux années, on veut se rapprocher des jeunes, proposer des trucs qui leur parlent, aller vers eux... et on a plein d'idées !* » À ses côtés, Omar, 15 ans, élève au lycée Richelieu. Son engagement, lui, n'a rien d'un hasard : « *Mon frère était au CMJ avant moi. Il m'a dit qu'on pouvait vraiment changer des choses.* » Aujourd'hui, Omar travaille sur un projet de *color run*, une course colorée avec des obstacles, et sur une brocante organisée par les jeunes. « *On peut tout faire, on est le CMJ !* » Il a même fait un stage au Sénat,



avec le sénateur Xavier Iacovelli. La politique, ça lui parle mais le mariage, pour lui, est une expérience unique : « *C'est un moment fort. Si je peux le refaire, je dis oui direct !* »

### DE GRANDES AMBITIONS

Maxime, lui, est arrivé au CMJ par un autre chemin. Élève de seconde au Centre Madeleine-Daniélou, il découvre la vie publique lors d'un stage avec le député Pierre Cazeneuve. Ensuite, il participe à deux mariages avec Camille Passeron. « *J'ai même dû lire des articles du Code civil ! C'étaient des petites cérémonies, mais assister à l'union de deux personnes, ça compte.* »

Maxime s'est découvert une véritable vocation. « *J'aimerais bien faire de la politique. Déjà, je souhaiterais entrer à Sciences Po, et puis rester actif, rendre service aux jeunes et à ma ville.* » Adam, lui, voit encore plus loin. Quand on lui demande ce qu'il aimerait devenir plus tard, il répond simplement : « *Président de la République* ». La politique, c'est aussi ça : s'engager tôt, découvrir, se tromper parfois... mais avancer, sans savoir jusqu'où cela nous mènera.





# ARMAND SPICHIGER, L'ÉCLOSION... TOUCHE PAR TOUCHE

*Champion de France Élite le 20 décembre dernier au stade Pierre-de-Coubertin, le fleurettiste Armand Spichiger s'affirme, à seulement 24 ans, comme l'un des nouveaux visages de l'escrime française. Installé depuis trois saisons au Cercle d'escrime de Rueil-Malmaison, il y poursuit une progression régulière, portée par la stabilité et l'esprit de famille qu'offre le club. Rencontre. ► Ben Scred*

« **D**ans l'escrime, il faut souvent apprendre à patienter, à apprivoiser le temps et à comprendre son propre jeu », indique d'emblée Marc Sanvoisin, président du Cercle d'Escrime de Rueil-Malmaison, en observant son poulain. À 24 ans, Armand Spichiger sent justement que tout commence à s'assembler. En décembre, dans l'atmosphère dense de Pierre-de-Coubertin, le fleurettiste du Cercle d'escrime de Rueil-Malmaison a remporté le titre de champion de France Élite en dominant en finale Enzo Lefort (champion olympique en 2020 et médaillé de bronze aux Jeux de Paris 2024) sur le score de 15-7. « Ce titre représente tout le travail accompli, affirme Armand. Le passage chez les seniors est une grosse étape. C'est très difficile de gagner ce championnat. » Un succès d'autant plus marquant que le jeune gaucher ne figurait pas parmi les favoris : « Je n'avais pas de pression. Je voulais simplement faire mon maximum. Dès le début, je me suis senti bien physiquement et mentalement. Tout s'est enchaîné. »

## UN CADRE QUI LUI CORRESPOND

Dans sa manière d'évoquer l'escrime, on perçoit une approche ludique. « Je vois ça comme un jeu. J'aime jouer avec mon adversaire. Quand les choses s'alignent bien dans une compétition, c'est rare et précieux. »

Armand Spichiger a découvert la discipline à quatre ans, à Lyon. Très tôt, le gaucher rejoint les structures du haut niveau : d'abord le pôle France de Châtenay-Malabry, puis l'Insep. Son talent s'affirme rapidement : champion olympique de la jeunesse et numéro 1 mondial chez les moins de 20 ans. Mais le passage au niveau senior demande du temps. « L'escrime est un sport de maturité. Plus on pratique, plus on devient précis. Aujourd'hui, je me connais mieux. Mon jeu est plus structuré et j'ai plus de recul sur ce que je fais. Mes victoires comme mes échecs m'ont construit. » Depuis trois ans, il a trouvé à Rueil-Malmaison un cadre qui lui

correspond pleinement. « Je cherchais un accompagnement en région parisienne et ça s'est fait naturellement ici. Il y a un vrai esprit de famille. On se sent vraiment soutenu. »

Ce soutien est aussi très concret : déplacements, matériel, logistique..., tout est pris en charge. Le fleurettiste peut ainsi se concentrer sur sa progression. « Ça enlève un poids. On peut se consacrer entièrement au sport. » Sans parler de Julien Mertine, double médaillé olympique, avec qui il s'entend à merveille.

## LOS ANGELES 2028

À l'entraînement, Armand partage régulièrement la piste avec les jeunes tireurs du club. Une manière de transmettre et de rester connecté au collectif. Son frère Adrien, également escrimeur, l'a d'ailleurs rejoint dans l'aventure.

Décrit comme « très moderne » par Brice Guyart, son style repose sur un jeu de jambes intense et une capacité à construire l'action touche après touche. Pour continuer à avancer, il s'appuie aussi sur un préparateur mental. « J'apprends à rester dans l'instant présent, à ne pas me projeter », explique-t-il.

Son quotidien est dense : double séance d'entraînement, préparation physique à l'Insep, compétitions internationales, études en ligne et activité d'entraîneur. Il a même lancé sa propre structure de leçons individuelles. « J'aime être acteur de ma vie. Je ne veux pas être seulement Armand, le sportif. »

Prochain objectif ? À court terme, Armand vise une place durable en équipe de France et les championnats d'Europe et du monde. À plus long terme, un rêve s'esquisse : les Jeux olympiques de Los Angeles 2028. Dans un sport où l'on avance touche par touche, Armand Spichiger poursuit son chemin avec patience. Et semble avoir trouvé le bon rythme...





# LES NYMPHÉAS, LA GRÂCE DU COLLECTIF

Les 2 et 3 mai, la piscine des Closeaux s'apprête à accueillir, pour la première fois en Île-de-France, une compétition régionale masters de natation artistique qui réunira des nageuses de plus de 25 ans. Organisée par les Nymphéas de la Malmaison, l'événement se clôturera par un gala caritatif au profit de l'association Alice Milliat (lire encadré). ▶ Ben Scred



Plusieurs fois par semaine, à la piscine des Closeaux, les nageuses des Nymphéas répètent leurs ballets depuis des mois. Les gestes sont précis et les regards concentrés. Bras tendus, jambes alignées, leurs mouvements dessinent des lignes harmonieuses qui nous emportent. Dans la natation artistique, tout se joue là : dans la minutie du geste, la confiance entre partenaires et ce moment où le collectif ne fait plus qu'un.

## UNE PREMIÈRE EN ÎLE-DE-FRANCE

Le week-end des 2 et 3 mai, les Nymphéas de la Malmaison accueilleront pour la première fois une compétition régionale masters, destinée aux nageuses de plus de 25 ans. Une première en Île-de-France. Et samedi soir, à 20 heures, la compétition laissera place à un gala caritatif ouvert au public (lire encadré). « On voulait terminer ce week-end par un moment de partage », explique Sandrine Bouré, présidente du club depuis cette saison. Rueilloise depuis 2008, elle connaît bien les Nymphéas : ses deux filles y nagent et elle s'investit dans la vie du club depuis plus de dix ans. Le gala soutiendra l'association Alice Milliat\*, engagée pour l'égalité dans le sport. Un choix cohérent avec une discipline encore largement féminine, même si elle s'ouvre progressivement aux hommes.

Le club a croisé de beaux destins. Charlotte et Laura Tremble, formées aux Nymphéas, ont nagé en équipe de France aux Jeux olympiques de Tokyo en 2021, puis à Paris en 2024 !

## DES VALEURS SIMPLES MAIS ESSENTIELLES

Derrière l'élégance du spectacle se cache un sport exigeant. La natation artistique mêle natation,

apnée, danse et gymnastique, dans une synchronisation millimétrée. La préparation commence dès le début de la saison. Les nageuses apprennent d'abord la chorégraphie hors de l'eau, « à sec », avant de la reproduire dans le bassin. Certaines deviennent les « piliers » qui propulsent leurs partenaires vers la surface, tandis que d'autres exécutent les figures plus « aériennes ». « C'est un travail permanent d'ajustement, explique Sandrine Bouré. On teste, on corrige, on recommence. »

Aujourd'hui, les Nymphéas rassemblent une centaine de nageuses, de 6 à 66 ans, encadrées par une dizaine d'entraîneuses, souvent issues du club. L'esprit reste celui d'un collectif soudé. « On se soutient beaucoup, poursuit la présidente. Même en compétition, on encourage les autres clubs. » Au-delà de la performance, le club transmet des valeurs simples mais essentielles : confiance en soi, maîtrise du corps et bienveillance.

Le soir du 2 mai, lorsque les nageuses entreront dans l'eau, il s'agira de s'exprimer, de célébrer des mois d'efforts partagés. Dans ce sport où chaque mouvement doit s'accorder à l'autre, le collectif crée la plus belle des chorégraphies.

Alors, pourquoi ne pas profiter du spectacle tout en faisant une bonne action ?

\*Alice Milliat (1884-1957) : pionnière du sport féminin, fondatrice de la FSFSF et organisatrice des premiers Jeux olympiques féminins en 1922, elle a mené le combat pour la reconnaissance des femmes dans le sport international (lire aussi Rueil infos de l'été 2024, page 9).

## GALA CARITATIF DES NYMPHÉAS DE LA MALMAISON

**Samedi 2 mai à 20 h**

Piscine des Closeaux  
boulevard Marcel-Pourtout  
Billet : 10 euros en vente  
à l'entrée ou sur le site du club



+d'infos

lesnymphéas.fr ou  
07 68 67 85 71



## À VOS AGENDAS !

Les Nymphéas recrutent de nouvelles entraîneuses ainsi que des nageuses débutantes : jeudi 11 juin à 18 h, inscription sur lesnymphéas.fr

**Rueil-Malmaison**  
8 avenue de Colmar



Conception : Agence Sirocco - Illustration non contractuelle - \*Prix TTC hors parking

# YSIA

**DEVENEZ PROPRIÉTAIRE !**

Studio à partir de **224 000€\***  
2 pièces à partir de **242 000€\***  
3 pièces à partir de **404 000€\***  
4 pièces à partir de **469 000€\***  
5 pièces à partir de **637 000€\***

Éligible :



Prenez rdv au **01 85 745 755**  
ou sur **ysia.altanapromotion.fr**



**ALTANA**  
Promotion



**Aides  
& Soins**  
92 • centre

**01 47 49 54 24**

**50% de crédit  
d'impôt  
immédiat**

**Aide à domicile 7j/7**

**A Rueil-Malmaison, depuis 60 ans,  
des aides et des soins selon vos besoins.**

**Maison de l'autonomie • 10 ter rue d'Estienne d'Orves  
RUEIL MALMAISON**

CETTE RUBRIQUE RÉVÈLE LES SECRETS DE L'HISTOIRE DES LIEUX, DES RUES, DES BÂTIMENTS... DE RUEIL.  
 CES « ANCIENNES ACTUALITÉS », VIVANTES, INSOLITES ET ANECDOTIQUES, NOUS REMÉMORENT LE RICHE PASSÉ DE NOTRE VILLE.  
 RUBRIQUE RÉALISÉE AVEC LE PRÉCIEUX CONCOURS DES MEMBRES DE LA SOCIÉTÉ HISTORIQUE DE RUEIL-MALMAISON (SHRM)  
 PRÉSIDIÉE PAR OLIVIER DE LA SERRE, TÉL. : 01 47 32 57 38



# LE TRAMWAY : des retrouvailles après une longue absence

*Comme le maire vient de l'annoncer, son combat pour l'arrivée du tramway à Rueil, sur l'avenue Paul-Doumer, à l'horizon 2031, devrait être gagné ! Cette extension de la ligne T1 est dans les cartons depuis la fin des années 1990. Mais qui se souvient encore qu'un « tram » exista à Rueil bien avant, durant quasiment 80 ans ? Sans doute plus personne, puisque le tramway disparut du paysage ruellois il y a 90 ans...*

**T**out commença avec la ligne Paris – Saint-Germain, premier chemin de fer français pour voyageurs. Inaugurée en 1837, elle avait son terminus au Pecq et passait au large de Rueil, sans s'y arrêter. Il faudra attendre 1844 pour que notre ville ait sa propre gare, à l'emplacement de l'actuelle. Un service de voitures à cheval fut alors mis en place pour la relier au centre-ville, par une route à travers les vergers.

Pour améliorer cette liaison et la prolonger jusqu'à Bougival et Port-Marly, le vicomte de Mazenod acheta une concession pour exploiter un tramway à traction hippomobile, appelé le « chemin de fer américain » (lire encadré). Cette ligne fonctionna durant près de 20 ans, malgré les nombreuses critiques sur son inconfort, son irrégularité et ses déraillements fréquents. Depuis la gare, cette première ligne rejoignait le centre-ville par la rue du Chemin-de-fer, l'actuelle rue Albert-1<sup>er</sup>. Elle continuait son tracé par l'actuelle avenue Paul-Doumer.

## DES LOCOMOTIVES SANS FOYER

Pendant la guerre de 1870-71, les chevaux furent réquisitionnés par l'armée et le trafic cessa. Il reprit en 1872 mais son nouveau propriétaire, M. Tarbé des Sablons, décida de transformer la ligne en tramway à traction mécanique. L'ancien tracé depuis la gare, aux voies trop dégradées, fut abandonné au profit d'un nouvel itinéraire par les actuelles rues Victor-Hugo et d'Estienne-d'Orves. Le reste du trajet demeura inchangé.

Les chevaux cédèrent la place à des locomotives à vapeur classiques puis à des locomotives Francq sans foyer. Leur originalité était de ne pas utiliser de charbon à bord : à la station de départ, leur réservoir était chargé de vapeur sous pression et elles partaient avec suffisamment d'énergie accumulée pour atteindre leur terminus. Ce système avait, certes, l'avantage de limiter les effets incommodes de



▼ Rueil-ville - L'avenue de Paris - Le tramway

▲ Hameau de la Jonchère (s.-&o.) - Station du tramway Étoile-Saint-Germain

la fumée du charbon, mais il était surtout plus économique : un conducteur unique et des locomotives moins coûteuses. Montrant cependant leurs limites en termes d'autonomie lors du prolongement des lignes vers Paris et Saint-Germain, elles furent remplacées par des locomotives à vapeur classiques, adaptées au tramway.

## DISPARITION AU PROFIT DES AUTOBUS

L'électrification de ces lignes vers 1910 mit fin à la traction vapeur et à ses nombreux inconvénients : la fumée et la vapeur, le stockage et la manipulation du charbon et de l'eau, un entretien délicat, des machinistes trop spécialisés, le bruit et l'odeur. Après plusieurs décennies de service, ces lignes cessèrent de fonctionner en 1935, à l'instar de la quasi-totalité des tramways d'Île-de-France, qui disparurent à la même époque au profit des autobus et autocars jugés plus modernes.

À l'âge d'or du tramway, vers 1918, deux lignes traversaient Rueil :

- De l'Étoile à Saint-Germain en passant par Porte Maillot, Nanterre, Rueil-centre, Bougival, Port-Marly, avec un petit embranchement vers Marly-le-Roi.
- De Rueil-centre à Saint-Germain en passant par la gare de Rueil, Chatou et Le Vésinet. Sans oublier une troisième petite ligne, qui montait de Suresnes Val-d'Or jusqu'au quartier de l'Arsenal (au niveau de l'actuelle complexe omnisports Alain-Mimoun). À l'origine dédiée au transport de marchandises, elle fut ensuite raccordée à la ligne de tramway Porte Maillot – Saint-Cloud et permit ainsi aux ouvriers et employés de l'arsenal de rejoindre leur lieu de travail.



▲ Rueil - La gare du tramway et la rue du Vieux-Pont.

## UN « CHEMIN DE FER AMÉRICAIN » BIEN FRANÇAIS !

Vers 1832 furent mis en service, aux États-Unis, les premiers tramways à cheval sur des voies ferrées classiques. Mais les rails de celles-ci gênaient ou empêchaient le passage des autres véhicules. Pour éliminer cet inconvénient majeur, un Français émigré outre-Atlantique, Alphonse Loubat, inventa le rail à gorge encastré dans la chaussée, tel que nous le connaissons aujourd'hui. Après l'avoir expérimenté sur place, il retourna en France pour l'exploiter chez nous. La ligne de Rueil fut la première, en 1855, à bénéficier de cet ancêtre du tramway moderne, nommé le « chemin de fer américain ».



ESTIMATION

ACHAT

VENTE

CONSEIL



UN RÉSEAU  
PUISSANT

 **SAFTi**  
Immobilier

NOTORIÉTÉ  
&  
VISIBILITÉ

Une **équipe locale** de conseillers expérimentés  
au service de vos projets immobiliers à **Rueil-Malmaison** !



**Pascale DE SOUSA**  
06 27 55 55 01



**Frédéric PASCHAL**  
06 23 51 57 22



**Aurélie DANVERT**  
06 69 98 69 94



**David DEBS**  
06 80 08 17 63



**Patricia RUBIO**  
06 98 96 21 55



**Tania BERBERIAN**  
07 81 51 58 81



**Sywar SOUHABI**  
06 76 13 98 40



# MA RÉSIDENCE SERVICES SENIORS

POUR VIVRE BIEN ENTOURÉ ET EN TOUTE SÉCURITÉ



**JOURNÉE PORTES OUVERTES**  
**11 AVRIL 2026**

**NANTERRE**

96 Rue Henri Barbusse

**CARRIÈRES-  
SOUS-POISSY**

241 Rue Germaine Tillon

Appartements du T1 au T3, loyer, charges et services inclus

**CONTACTEZ-NOUS**

**03 66 19 50 00**  
**contact@nouvelles-sylphides.fr**  
**nouvelles-sylphides.fr**

NSG\_2026\_016

RCS : 410 634 620, Photos non contractuelles. Crédits photo : Sergic, Xavier-Alexandre Pons, Adobe stock.

Vous aimez vivre dans votre ville ? D'autres êtres vivants, plantes, fleurs, animaux, aussi. Retrouvez dans cette rubrique les portraits des espèces qui se plaisent dans l'environnement rueillois !

## LA FAUNE ET LA FLORE D'ICI



### MOUSTIQUE TIGRE : L'INVITÉ PIQUANT DE L'ÉTÉ

#### *Aedes albopictus*

**Nom scientifique :** *Aedes albopictus*  
de la famille des *Culicidae*.

**Taille :** plus petit qu'une pièce d'un centime d'euro (soit moins de 5 millimètres).

**Aspect :** contrairement à ce que son nom indique, le moustique tigre n'est pas jaune et noir mais bien blanc et noir.

**Espérance de vie :** de 2 à 6 semaines.

**En cas de piqûre :** la sensation de démangeaison se fait sentir rapidement et s'intensifie pendant plusieurs minutes après la piqûre. Elle provoque généralement un bouton ressemblant à une cloque un peu plate, comme une ampoule, de 5 millimètres à 2 centimètres de diamètre, un peu plus claire que la couleur de la peau, circulaire, avec un halo rouge pouvant s'élargir selon la réaction de la peau. Le bouton est généralement dur, chaud et douloureux. Vêtements longs, amples et clairs, répulsifs et moustiquaires sont des alliés indispensables. Attention, le moustique tigre peut être vecteur de virus comme ceux de la dengue, du chikungunya ou du zika.

**Contact en cas de suspicion de maladie :** signalement-moustique.anses.fr



Moi, les grosses chaleurs, j'avoue j'adore ! Tout d'abord, parce que plus il fait chaud et plus mes œufs se développent vite. Ensuite, comme il fait chaud longtemps, je reste actif moi aussi plus longtemps. Enfin, aux beaux jours, les petites pluies et vos petits arrosages favorisent les eaux stagnantes. Vases, pots, fûts, bidons, rigoles, avaloirs pluviaux, gouttières, terrasses sur plots, vieux pneus..., un environnement idéal pour pondre. Une

seule femelle moustique peut pondre plusieurs centaines d'œufs à chaque ponte et certaines espèces sont capables de se reproduire à de multiples reprises au cours de leur vie... Faites le calcul ! D'ici à ce que vous trouviez le résultat, elle vous aura sans doute piqué au moins une fois. Normal, elle est une assoiffée de sang, grâce auquel elle se nourrit de protéine pour ensuite assurer son rôle de pondreuse. Beau temps et belle ville comme Rueil, le terrain tout trouvé pour piquer en liberté. Beaucoup me confondent encore avec mon cousin, le moustique commun. Rien à voir : moi je suis plutôt silencieux, mon vol est lent et je pique en journée. Le moustique commun se fait entendre la nuit (les petits bourdonnements dans l'oreille avant l'endormissement, c'est lui !). Alors, ça y est, vous commencez à avoir peur ? C'est l'effet que je fais. Bon, mais comme je vous aime bien, voici de petites astuces pour éviter d'être une cible : entretenez vos jardins, couvrez ou videz toutes les sources d'eau stagnante comme les récupérateurs d'eau, les gouttières ou les seaux. Des gestes simples qui pourront sûrement vous épargner !

### LA FALCAIRE COMMUNE : DISCRÈTE MAIS TELLEMENT ORIGINALE

Si je suis une plante qui n'aime pas se faire remarquer, je suis pourtant aussi celle qui, malgré elle, attire tous les regards. On me reconnaît en effet à mes petites fleurs blanches en ombelles, typiques de ma famille, et à mes feuilles, de teinte bleu-tée, étroites en forme de faucille (d'où mon nom issu du latin *falx* signifiant faux). On me confère souvent une image poétique avec ces fleurs qui s'ouvrent tel un éventail. Pendant ma floraison, c'est comme si un tapis vapoureux et élégant venait à se poser délicatement sur les talus des routes, les bords des chemins et jusque dans les friches urbaines ou les talus ferroviaires. Je suis aussi une fervente défenseuse de la biodiversité. Mes fleurs fournissent nectar et pollen aux abeilles, mouches et coléoptères, tandis que mes massifs étalés et ma racine pivotante stabilisent le sol et limitent son érosion. J'ajoute que mes zones de croissance favorisent la présence d'espèces associées aux habitats perturbés, comme certaines graminées et adventices associées. En plus, je ne suis pas regardante concernant mon installation : vous pouvez me trouver partout ! De simples ouver-

tures dans la végétation me suffisent. Ces micro-vides peuvent être créés par des feux contrôlés, le pâturage ou les terriers des rongeurs. En colonisant ces espaces dégagés, je prive les autres plantules de lumière et favorise ma propre germination. Une fois installée, ma racine solide me permet de rester durablement en place, même quand la végétation autour se densifie...



#### *Falcaria vulgaris*

**Nom scientifique :** *Falcaria vulgaris*  
de la famille des *Apiacées*.

**Espérance de vie :** plante herbacée annuelle, bisannuelle ou vivace.

**Taille :** 30 à 100 centimètres de hauteur.

**Floraison :** de juillet au début de l'automne.

**Feuilles :** linéaires, en forme de faucille, souvent bleutées.

**Tiges :** dressées et étalées, formant de grandes touffes rondes.

**Fruits :** akènes cylindriques de 3 à 5 mm, dispersés par le vent, les animaux ou les véhicules.

**Menace :** l'uniformisation et l'entretien effréné de tout ce qui ressemble à un bout de nature sauvage !

**Histoire :** les jeunes feuilles pouvaient autrefois être consommées comme légume vert sauvage.

**Symbole :** la falcaire, avec ses feuilles en forme de faucille, symbolise souvent la récolte et la protection, car la faucille est un outil traditionnel de coupe et de travail de la terre. Dans certaines traditions rurales, cette plante représente aussi la résilience, étant capable de coloniser des sols pauvres ou perturbés et de revenir année après année grâce à sa racine pivotante.



depuis 1961

STORES SEAS FENÊTRES PSP

STORES-VOLETS - AUTOMATISMES - PORTAILS & CLÔTURES  
MENUISERIES EXTERIEURES - PORTES & FENÊTRES

**-20 %**  
SUR LES STORES EXTERIEURS \*  
Du 18/01/2026 au 30/05/2026 inclus



\*voir conditions de ventes au showroom

BESOIN DE CONFORT ET DE FRAÎCHEUR CET ÉTÉ ?

SHOWROOM AU 42 AV DU PRESIDENT POMPIDOU  
RUEIL MALMAISON  
01 47 49 43 20

Plomberie  
Sanitaire  
Chauffage

**Duyck**

Faites confiance à une entreprise familiale pour des solutions sur-mesure, où chaque client est traité avec soin et attention.

**09 84 32 23 95**

7 rue Jean Mermoz  
92500 Rueil Malmaison

[www.sylvain-duyck.fr](http://www.sylvain-duyck.fr)  
sylvainduyck@hotmail.com



Charte Qualité  
confiance ACCUEIL/CONSEIL  
Google 4.7/5 ★★★★★

E.Leclerc RUEIL-MALMAISON

**SPÉCIAL PLEIN AIR**



TOUT CE QUI COMPTE POUR VOUS EXISTE À PRIX E.LECLERC

Location E.Leclerc

**MG ZS**

0,34€/KM  
7€/JOURS TTC

\*Prix au kilomètre dégressif sur la durée.

**NOUVEAUTÉ**

**MG 3**

0,33€/KM  
6€/JOURS TTC

\*Prix au kilomètre dégressif sur la durée.

E.Leclerc RUEIL MALMAISON  
Ouvert du Lundi au Jeudi et le Samedi de 8h30 à 20h30  
Le Vendredi de 8h30 à 21h00 et le Dimanche de 9h à 12h30  
58 Avenue de Fouilleuse - 92500 RUEIL MALMAISON  
Tél: 01 47 10 04 50

f E.LECLERC RUEIL  
@E.LECLERC\_RUEIL

## Rosemine Safy-Borget, D'UNE RIVE À L'AUTRE...

« Pour savoir où l'on va, il faut savoir d'où l'on vient » disait Sénèque. C'est exactement ce qu'a fait Rosemine Safy-Borget en réalisant un documentaire sur ses origines : elle a trouvé sa place tout en redécouvrant ses ancêtres Indiens devenus Français, confrontés à la construction d'une nouvelle identité. « Née à Madagascar, j'ai grandi à la Réunion avant de venir à Paris pour étudier. J'ai toujours été attirée par les disciplines artistiques, mais à l'époque, les études scientifiques restaient la voie toute tracée pour réussir. J'ai donc exercé comme consultante informatique pendant longtemps », raconte la Rueilloise. Grimper professionnellement en tant que femme, et femme de couleur, n'a pas toujours été simple, que ce soit dans le conseil ou en se lançant dans le cinéma en 2017. « On me proposait des rôles très clichés. Toutes mes expériences ont nourri mon envie de documenter mes origines. » Le déclic est survenu pendant la crise du Covid, période durant laquelle elle se forme à l'écriture de documentaires. Son projet, D'une rive à l'autre de l'océan Indien, a immédiatement séduit France TV. Pendant plusieurs mois, Rosemine est partie sur les traces de ses aïeux et à la rencontre de sa famille, de l'Inde à la Réunion, en passant par Madagascar. « Il a fallu expliquer la finalité du projet pour convaincre les gens de témoigner. Mais une fois le documentaire diffusé début février, la plus belle récompense a été tous les messages émouvants de personnes en quête de leurs racines, comme moi. » Tisser du lien, faire d'une ambition personnelle le socle d'une mémoire collective, c'est l'aboutissement du travail de Rosemine.



*+d'infos*

En replay sur France TV,  
bande d'annonce sur youtube.



## Vincent Laurent Lamiot, Mauvaises fréquentations, mais bon démarrage !

Comment a-t-il eu le déclic pour écrire son premier roman, *Mauvaises fréquentations* ? D'une nature plutôt humble, Vincent se souvient que c'était en refermant deux livres : l'un qu'il n'a pas du tout aimé et l'autre dont la fin l'a déçu. « Je peux faire mieux », s'est dit celui qui, en 2006, est tombé amoureux de Rueil. Et il l'a fait : entre les devoirs de ses filles et le dîner en famille, il a noirci 300 pages qu'il a fait relire à des proches. Puis il a envoyé la version finale à une maison d'édition, Le Lys Bleu, spécialisée dans les néo-écrivains. C'était en juin dernier et, dès le mois de juillet, l'accord de le publier tombe. Vincent est aux anges. Il choisit le visuel, impactant, de sa couverture et dépose quelques exemplaires dans les librairies rueilloises, « impatient que les ventes décollent », comme il dit. En attendant, il s'est déjà attelé à l'écriture d'un deuxième ouvrage. Le premier se passait en Arkansas, en 1976, celui-là tire son inspiration du monde rural du Kansas, sous la présidence de Reagan et l'influence de la mafia locale. Pour cet ingénieur en informatique, écrire est une forme de liberté. Et lire sa prose, une manière pour nous de s'évader. Tout le monde y gagne !



*+d'infos*

*Mauvaises fréquentations*, éd. Le Lys Bleu,  
21,10 €. Vous pouvez le commander dans  
toutes les librairies rueilloises et sur  
fnac.com même en version ebook.



## Mariages



Georges BODUROGLOU & Christelle GUIET



Jean TADIC & Claire LAMOUREUX



Romain CHEVALLIER & Julia GAUTHIER



Paulino VIEIRA & Isabel MENDES DE OLIVERA



Noces d'émeraude des époux Avril



N'Dri AMANY & Lydia DAKOURI



Guillaume GAUDEMER & Houda ESSALAI



Georges DAYAS MBIA & Betty BOKETA



Yifan YANG & Yuqing ZHO



Jean-Daniel SIMON & Angélique GAUZINS



Valentin DELAHAYE & Guadalupe RUIZ



Augustin GODINOT & Anaïs PASTEUR



Damien PETITEAU & Alexandra ANDROSENKO



Thomas COLLET & Julia SICARD



Antonio MADEIRA NOGUEIRA & Aleksandra RAKOVIC



Antoine HALBAUT & Lorélie HOUSSAYE



Wassim MAHERSI & Nourchene FAKHFAKH



José-Carlos DE AZEVEDO & Sophie AGLIANI

### PUBLICATION DES AVIS DE DÉCÈS ET DE NAISSANCE

Afin de respecter la vie privée des familles, la Ville ne publie désormais dans *Rueil infos* que les naissances et les décès pour lesquels une autorisation explicite a été donnée lors de la déclaration en mairie.

Cette évolution fait suite à une réclamation concernant la publication non souhaitée d'un avis de décès. Par ailleurs, la fermeture de la maternité de Rueil explique la baisse du nombre de naissances annoncées.

La rédaction vous informe qu'un décalage de plusieurs mois peut se produire entre la date de la célébration des mariages et la publication des photos.



## Naissances

19 janvier SAGNA Thais • 2 février MAADI Sarah • 4 février ZAGHOUBANI Layane • 6 février GUIDJIME ADINSI Néo-Stellan • 7 février POLLEUX Arthur • 8 février YAHAIA Shakeel • 8 février CHBAR Zayd • 10 février JEBARI Younes • 10 février BOUHAMED Sami • 15 février WAHICHE Adrien • 16 février NAJAR Beya • 18 février BELTAIEF KIM Hélios • 20 février CHERKAOUI TANGI Zayna-Noreen • 21 février BASTU Mustafa • 21 février JELASSI Adam • BENOIT CABALLÉRO Louise • 28 février LAVALLOIS Olivia



## Décès

28 novembre 2025 : LIF Ali • 3 février DUCOIN Annie veuve CLÉMENTZ • 3 février LASSEIGNE Michel • 5 février VOIGT Jocelyne • 18 février TYGRÉAT Marie • 22 février BENASSI Jeannine • 26 février NEVEUR Selma



ECOLE  
INTERNATIONALE  
BILINGUE  
Shaping the world



**INSCRIPTIONS OUVERTES  
POUR L'ANNÉE 2026-2027**

# Découvrez notre école bilingue

- **Ecole bilingue** de la petite section de maternelle à la 3<sup>e</sup>
- 50% en français et 50% en anglais
- **Campus privé de 2 hectares** à seulement 30 min de Paris
- Elèves originaires de **plus de 30 pays**
- Service de **transport porte à porte**
- Activités extra-scolaires, étude et garderie le soir
- Inscription et accueil des élèves tout au long de l'année



## Nous situer

EIB de La Jonchère  
Sente de Bournival  
78170 La Celle Saint Cloud

## Nous contacter

admissionsdelajonchere@eibparis.fr  
+33 (0)1 61 30 30 26

[www.eibparis.com](http://www.eibparis.com)



**Prenez rendez-vous  
pour une visite privée**



EXCLUSIVITÉ

1 280 000 € - Richelieu/Châtaigneraie  
4 chambres, 170 m<sup>2</sup>, séjour 40 m<sup>2</sup>, parcelle 470 m<sup>2</sup>, garage.  
DPE D, honoraires vendeurs inclus



AGENCE  
DE L'EMPEREUR  
01 47 08 39 13



EXCLUSIVITÉ

1 350 000 € - Richelieu/Châtaigneraie  
6 chambres, 175 m<sup>2</sup>, séjour 41 m<sup>2</sup>, parcelle 584 m<sup>2</sup>, garage.  
DPE E, honoraires vendeurs inclus



EXCLUSIVITÉ

600 000 € - Coteaux  
Maison, 91 m<sup>2</sup>, 3 chambres, parcelle 495 m<sup>2</sup>, garage.  
DPE G, 3,99% honoraires acquéreurs inclus



EXCLUSIVITÉ

3 500 000 € - Parc de la Malmaison  
Propriété 412 m<sup>2</sup>, 12 pièces, 9 chambres, parcelle 3000 m<sup>2</sup>.  
DPE D, 3,09% honoraires acquéreurs inclus



EXCLUSIVITÉ

588 000 € - Suresnes  
4 pièces, 84,1 m<sup>2</sup>, séjour 26,5 m<sup>2</sup>, balcon, cave & parking.  
DPE C, copropriété 195 €/mois, honoraires vendeurs inclus



EXCLUSIVITÉ

1 090 000 € - Buzenval  
Maison, 4 chambres, 158 m<sup>2</sup>, séjour 50,50 m<sup>2</sup>, jardin, garage.  
DPE C, honoraires vendeurs inclus



EXCLUSIVITÉ

562 500 € - Place Besche  
5 pièces, 97 m<sup>2</sup>, séjour 32,50 m<sup>2</sup>, cave, parking.  
DPE E, copropriété 290 €/mois, honoraires vendeurs inclus



895 000 € - Mazurières

Maison 148 m<sup>2</sup>, 4 chambres, séjour 38 m<sup>2</sup>, jardin, garage.  
DPE C, honoraires vendeurs inclus



645 000 € - Richelieu/Châtaigneraie

Duplex 6 pièces, 102 m<sup>2</sup>, terrasse 60 m<sup>2</sup>, garage et cave.  
DPE D, copropriété 490 €/mois, honoraires vendeurs inclus



EXCLUSIVITÉ

550 000 € - Nanterre

Maison 90 m<sup>2</sup>, 4 chambres, séjour 19 m<sup>2</sup>.  
DPE D, copropriété de 3 lots, honoraires vendeurs inclus



EXCLUSIVITÉ

499 000 € - Bois-Préau

4 pièces, 80 m<sup>2</sup>, 2 balcons 19 m<sup>2</sup>, parking et cave 13,2 m<sup>2</sup>.  
DPE D, copropriété 300 €/mois, 3,73% honoraires acquéreurs inclus



EXCLUSIVITÉ

2 499 € cc/mois - Centre-Ville

4 pièces, 80 m<sup>2</sup>, meublé, balcon, cave, parking.  
DPE C, charges incluses : 200€, honoraires 1 199 € TTC, caution 4 598 €



Locations  
de l'Impératrice



EXCLUSIVITÉ

1 850 € cc/mois - Mont Valérien

3 pièces, 61,26 m<sup>2</sup>, balcons, parking, cave.  
DPE D, charges incluses : 310€, honoraires 919 € TTC, caution 1 540 €