

Rueil

Le magazine municipal
d'information
de Rueil-Malmaison

INFOS

N°417



PRÊTS POUR LES JO !



SAINT-CUCUFA | 1 390 000 €

Maison d'architecte, 6 pièces, 4 chambres, 250 m².
Honoraires charge vendeur. DPE D/D.



CENTRE VILLE | 1 230 000 €

Maison, 6 pièces, 5 chambres, 144 m² (129m² carrez).
Honoraires charge vendeur. DPE C/A.



★ EXCLUSIVITÉ ★

CŒUR DE VILLE | 880 000 €

Appartement duplex, 5 pièces, 3 chambres, 114 m².
Honoraires charge vendeur. DPE D/B.



★ EXCLUSIVITÉ ★

PLAINE-GARE | 848 000 €

Maison contemporaine, 6 pièces, 4 chambres, 102 m².
Honoraires charge vendeur. DPE D/B.



★ EXCLUSIVITÉ ★

BORS DE SEINE | 765 000 €

Appartement duplex, 4 pièces, 3 chambres, 98 m².
Honoraires charge vendeur. DPE C/C



★ EXCLUSIVITÉ ★

MONT VALÉRIEN | 660 000 €

Appartement, 4 pièces, 3 chambres, 95 m².
Honoraires charge vendeur. DPE D/D



9



20



36

Ma ville

- 4 Rendez-vous**
- 5 Le mot du maire**
- 6 Album**
- 8 Écoquartier**
 - Votre rendez-vous avec l'histoire
- 11 Urbanisme**
 - L'Alec Pold, un tiers de confiance pour vos projets de rénovation énergétique
- 13 Devoir de mémoire**
 - Un trésor à capitaliser
- 15 Petite enfance**
 - Venez, on vous emmène !
- 16 Conseil municipal**
 - Une nouvelle adjointe et une nouvelle conseillère
- 19 Tribunes des groupes n'appartenant pas à la majorité**

Ma vie à Rueil

- 20 Tourisme**
 - Des activités et des animations pour voyager... à domicile !
- 21 Patrimoine**
 - Des hommes et des dons
 - 7 concerts pour un festival... sans fausse note !
- 22 Culture**
 - À nouvelle saison, nouvelles raisons de venir au Tam !
- 24 Vivre les JOP**
 - Laissez-vous emporter par le tourbillon des Jeux olympiques
- 28 En bref**
- 34 L'instant jeunes**
- 36 Sport**
 - Buzenval, le centre équestre du futur
- 39 Histoire**
 - Jonas Hagerman, propriétaire oublié de Malmaison
- 41 La faune et la flore d'ici**
- 43 Gens d'ici**
- 45 Le carnet**



LE MAGAZINE MUNICIPAL D'INFORMATIONS

DE RUEIL-MALMAISON ■ Hôtel de Ville :

13 bd Foch, 92501 Rueil-Malmaison Cedex

Tél. : 01 47 32 65 65 ■ **Directeur de la publication :**

Patrick Ollier ■ **Rédactrice en chef :** A.-M. Conté

■ **Rédaction :** A.-M. Conté, M. Deret, S. Gauthier,

M. Huby, B. Scred ■ **Photos :** P. Martinez, C. Soresto

■ **Conception, réalisation :** @agencescoopcommunication

N° 14466-MEP ■ **Imprimerie :** Groupe Morault ■

Régie publicitaire : C.M.P. : 7 quai Gabriel Péri,

94340 Joinville-le-Pont – Tél. : 01 45 14 14 40 ou ou

06 87 55 08 32 (Sébastien Cadilhac) – Dépôt légal :

2^e trimestre 2024. Imprimé sur du papier issu de forêts

gérées durablement. ■ **Couverture :** C. Soresto et

@agencescoopcommunication



villederueil.fr



> jusqu'au
2 juin

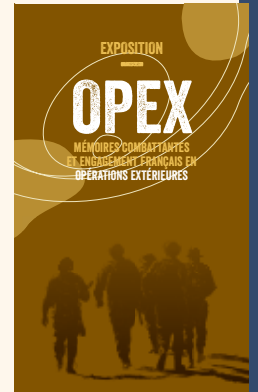
Tous réveillés pour la Nuit européenne des musées !

>18
mai

La Nuit européenne des musées aura lieu cette année le samedi 18 mai. Ce soir-là, de nombreux musées ouvriront gratuitement leurs portes en France et en Europe, de la tombée de la nuit jusqu'à minuit. Parmi ces infrastructures culturelles, le musée d'Histoire locale. Il ouvrira donc de 14h à 20h pour vous laisser arpenter ses salles emplies de richesses, pour certaines insoupçonnables. À noter, pour cette édition 2024, deux visites guidées vous seront proposées à 15h et à 19h. Une formidable occasion de découvrir l'exposition *Une salle de classe d'autrefois*. Depuis son lancement en 2005, la Nuit européenne des musées attire, chaque année, un public nombreux dans un nombre croissant de musées. Le succès auprès du jeune public

s'est confirmé. Alors, le musée d'Histoire locale n'attend que vous pour renforcer le succès de cette magnifique opération.

Nuit européenne des musées
Samedi 18 mai de 14 à 20h
Musée d'Histoire locale
Place du 11-Novembre-1918



Les OPEX à l'honneur à la médiathèque

Les OPEX, pour OPérations EXtérieures, peuvent impliquer l'Armée de terre, la Marine nationale ou l'Armée de l'air et de l'espace. La médiathèque a choisi de mettre à l'honneur ce type d'opérations militaires à travers deux rendez-vous complémentaires. D'abord, et jusqu'au 2 juin, l'exposition *OPEX, mémoires combattantes et engagement français en opérations extérieures*, composée de deux grandes parties : la première met en lumière les origines, le cadre juridique et politique de l'organisation des OPEX ainsi que les différentes missions qui sont menées en intervention ; la seconde se concentre sur l'expérience quotidienne vécue par les hommes et les femmes projetés en opérations extérieures, sur les blessés et leur reconstruction, sur les pertes et la place occupée par les OPEX dans la mémoire collective de la société française. S'attacher à transmettre la mémoire de celles et ceux qui ont sacrifié leur vie à cette mission permet de reconnaître leur contribution à notre histoire militaire et citoyenne et de leur rendre hommage. En marge de cette exposition et dans le cadre du cycle Agora, une table ronde intitulée « Les OPEX de 1964 à nos jours » se tiendra le 25 mai à 15h.

Exposition OPEX, mémoires combattantes et engagement français en opérations extérieures, jusqu'au 2 juin.

Table ronde « Les OPEX de 1964 à nos jours », le 25 mai à 15h
Médiathèque Jacques-Baumel
15-21 boulevard du Maréchal-Foch

+d'infos

sur catalogue.mediatheque-rueilmalmaison.fr

Un match d'impro... en or !

>25
mai

Le samedi 25 mai, à 20h, l'Atrium vous accueille pour un grand match d'improvisation, orchestré de main de maître par les artistes de la Compagnie Act'OR, en partenariat avec la Ligue d'improvisation de Seine-et-Marne. Depuis maintenant plusieurs années, elle propose ce spectacle unique, entièrement improvisé par deux équipes qui s'affrontent sous l'œil imperturbable d'un arbitre. Une soirée familiale, conviviale et interactive, dans laquelle le public peut voter pour la prestation qu'il préfère. Bon à savoir : la Compagnie Act'OR a été créée en 2011 à Rueil. Elle regroupe des auteurs, metteurs en scène, comédiens et se développe

autour de trois axes : les pièces de théâtre, les soirées team-building (enquête, *murder party*, visite théâtralisée, improvisation...) et les cours d'impro hebdomadaires. Cette nouvelle soirée sera peut-être aussi l'occasion de susciter des vocations ? Alors, on vous attend nombreux, d'autant que l'entrée est gratuite pour tous !

Match d'improvisation,
Samedi 25 mai à 20h (ouverture des portes à 19h45)
Salle de l'Atrium, 81 rue des Bons-Raisins
Entrée gratuite
Réservation conseillée à resa.actor@gmail.com
Facebook et Instagram : @Act'OR-Impro

RCL dévoile sa nouvelle saison !

Le vendredi 31 mai entre 18h30 et 21h, à la Maison des arts et de l'image, la Fabrique in situ de Rueil Culture Loisirs vous attend nombreux pour le lancement de sa nouvelle saison. Vous pourrez découvrir les activités en *live* mais aussi échanger avec l'équipe administrative, les enseignants et les adhérents présents. Au programme également, des démonstrations de musique, de danse et des ateliers pour petits et grands. Tout le monde est le bienvenu, toutes générations confondues. Un moment original, convivial et ludique pour faire connaître davantage l'offre de la Fabrique in situ de Rueil Culture Loisirs et attirer de nouveaux publics. À noter : lors de cette soirée, tous ceux qui le souhaitent pourront s'inscrire pour la rentrée prochaine. Une nouvelle saison, présentée dans une nouvelle brochure, qui réserve plein d'activités pour tous les goûts !

Lancement de saison de la Fabrique in situ de Rueil Culture Loisirs
Vendredi 31 mai de 18h30 à 21h
Maison des arts et de l'image
3 rue du Prince-Eugène

>31
mai

► Le 4 avril, Patrick Ollier a inauguré le centre aquatique olympique construit par la Métropole du Grand Paris (MGP). Pendant les Jeux de Paris 2024, il accueillera 5 000 spectateurs.



LE COMPTE À REBOURS A COMMENCÉ !

Dans un peu plus de deux mois, les Jeux olympiques de Paris 2024 démarreront. Les yeux du monde entier seront rivés sur notre pays ! Personnellement, je suis heureux d'avoir pu m'engager avec passion dans cet événement que la France attend depuis un siècle.

Le 4 avril, nous avons inauguré à Saint-Denis, en présence du président de la République, le centre aquatique olympique construit par la Métropole du Grand Paris (MGP) que je préside. Ensuite, en tant que membre du conseil d'administration de Paris 2024, je me suis rendu à Olympie, en Grèce, pour assister à la cérémonie d'allumage de la flamme olympique. Cette même flamme qui, après avoir parcouru la France entière, passera à Rueil le 24 juillet ! Venez nombreux assister à ce moment unique !

Dans le cadre de ces Jeux olympiques et paralympiques, le relais de la flamme n'est pas le seul événement qui vous sera proposé. Rueil « Terre de jeux » profitera d'autres manifestations, telles que la Nuit blanche (le 1^{er} juillet), la Fête du commerce (le 15 juin) ou encore le feu d'artifice de la Fête nationale (le 13 juillet), s'inspireront cette année de cet événement incontournable ! Retrouvez-en la description dans les pages 24 à 27 et le programme dans le document agrafé dans ce magazine.

Que de bons moments à partager pour nous préparer ensemble à vivre ces JO derrière nos athlètes bleu blanc rouge. Soyons également fiers de compter parmi eux au moins trois Rueillois : Julien Mertine, sélectionné en fleuret masculin et les frères Karabatic, dans l'équipe de handball. Vous n'avez pas hâte d'y être ?

En tout cas, pour vous mettre dans l'ambiance, les agents des espaces verts de la Ville sont en train de vous préparer un beau parterre fleuri évoquant les anneaux olympiques. Je les remercie pour cette belle initiative dont vous avez l'aperçu sur la couverture de ce magazine (*à noter que les plantes seront en pleine floraison à partir de la mi-juin, pour vous donner donc cet aperçu nous avons réalisé un montage, ndlr*).

Entre-temps, nous avons d'autres raisons de nous réjouir. Notamment le samedi 22 juin, quand nous inaugurerons la place Line Renaud en sa présence et la dernière partie du parc Jacques-Chirac (lire pages 8-9). Je vous invite tous à venir faire la fête car, avec la fin des travaux de ces deux équipements situés au cœur de notre écoquartier, on peut dire que cette nouvelle partie de Rueil prend pleinement vie ! Certes, il manque encore la gare. Mais le chantier de la ligne 15 du Grand Paris Express a démarré et nous espérons que les délais seront tenus.

Autre événement que je tiens à vous signaler : la présentation de la nouvelle saison du théâtre André-Malraux (Tam) les 28, 29 et 30 mai. Le Tam fait partie intégrante de l'identité de Rueil. De par sa vocation populaire, il s'attache à proposer à un large public des spectacles accessibles et de qualité. Il entame, avec cette programmation, sa 51^e année et nous pouvons dire avec fierté qu'il a su se créer, en un demi-siècle d'activité, une place de choix parmi les structures culturelles de l'Ouest parisien. Alors profitez-en et venez choisir en amont les spectacles qui vous plaisent le plus !

Enfin, un dernier mot pour vous rappeler que le dimanche 9 juin auront lieu les élections pour renouveler le Parlement européen. Voter est toujours important, que ce soit au niveau local, national ou européen. C'est l'occasion de donner votre avis de citoyen et la démocratie ne devrait jamais être considérée comme acquise. Dans un monde de plus en plus complexe, instable et interconnecté, l'Union européenne fait face à des défis globaux qu'aucun pays membre ne peut relever seul. Les bureaux de vote seront ouverts de 8h à 20h.



Que de bons moments à partager pour nous préparer ensemble à vivre ces JO derrière nos athlètes bleu blanc rouge

Bien cordialement à vous

Patrick Ollier
Maire de Rueil-Malmaison
Président de la Métropole du Grand Paris



26 mars

« La Salamandre » accueil des jeunes

Créé en 2023 par le département des Hauts-de-Seine, l'établissement « La Salamandre » accueille des jeunes de 16 à 21 ans, dont des mineurs non accompagnés. Tous sont scolarisés, en apprentissage ou avec un projet à mettre en œuvre dans le cadre de leur insertion socio-professionnelle. La Salamandre de Rueil-Malmaison se situe rue de Colmar. Les conseillers départementaux Rita Demblon-Pollet et Xabi Elizagoyen, également adjoints au maire, étaient présents à son inauguration, aux côtés de l'équipe de l'établissement.

27 mars

Erasmus

Dans le cadre du jumelage entre Rueil-Malmaison et Jelgava, des apprentis de l'école des métiers de la ville lettone ont séjourné dans notre commune et fréquenté le CFA (ainsi que l'IFM de Nanterre) grâce au programme Erasmus. À leur arrivée, ils ont été reçus dans la salle des mariages de l'ancienne mairie par Philippe Trotin, adjoint au maire aux Affaires internationales et aux Jumelages, Pierre Gomez, adjoint au maire aux Services techniques et directeur du CFA de Rueil et plusieurs autres élus (le prochain *Rueil Infos* proposera un dossier sur l'importance des jumelages).



28 mars

Un nouveau cabinet médical

Un nouveau cabinet médical a ouvert à Rueil-sur-Seine, au 9 rue Auguste-Perret. Composé de plusieurs professionnels de santé (un chirurgien orthopédiste, un endocrinologue, deux infirmières, un médecin généraliste, un psychiatre, trois psychologues, une nutritionniste, une sage-femme, une psychomotricienne, une ostéopathe, une masseuse et une sophrologue), il vient renforcer l'offre de soins dans le quartier et sur la ville. Le maire, présent à l'inauguration du cabinet, a félicité les équipes pour la qualité des infrastructures.



1^{er} avril

Bravo au vainqueur de la course aux œufs !

Un panier garni de 4,927 kg a été remis au vainqueur de l'épreuve de force adultes lors de la course aux œufs organisée le lundi 1^{er} avril au parc de Bois-Préau par le service Démocratie participative, en collaboration avec les conseils de village. Bravo à madame Meyer (estimation la plus proche avec 4,950 kg), gagnante parmi les 466 participants. Mais au fait, qu'y avait-il dans ce panier garni ? Des chocolats offerts par les boulangers et chocolatiers de la ville (Delcourt, Marques, Borget, Jeff de Bruges, Cresno).



3 avril

Pour un premier emploi

De nombreuses entreprises locales (Mitsubishi, Axens, Leroy Merlin, etc.) étaient présentes au « forum Premier emploi et Alternance » organisé par la Ville pour proposer des postes aux jeunes Rueillois. Une initiative saluée par Marie-Do Aeschlimann, sénatrice des Hauts-de-Seine et vice-présidente de la région Île-de-France ainsi que Marie-Pierre Limoge, vice-présidente du département des Hauts-de-Seine en charge de l'Économie sociale et solidaire, de la Formation et de l'Alternance. Elles étaient accompagnées, durant leur visite, par les conseillers départementaux Rita Demblon-Pollet et Xabi Elizagoyen, également adjoints au maire et Serge Rocchi, conseiller municipal au Numérique.



5 avril

C'était top !

C'est dans une ambiance euphorique qu'a eu lieu, à Nanterre, la cérémonie de clôture du TOP 92 (lire *Rueil Infos* de mars, page 26). À cette occasion, les maires des 36 communes du département (dont Patrick Ollier) ont remis le symbole de l'initiative, le vase Mayodon réalisé par la Manufacture de Sèvres, à Laurent Hottiaux, préfet des Hauts-de-Seine. Une belle expérience qui a fédéré les villes de l'Ouest parisien à quelques mois des JO.

17 avril

Le plus grand relais sportif d'entreprise en France !

À trois mois de la cérémonie d'ouverture des Jeux olympiques, le Danone Champions Tour s'est achevé au siège social du groupe situé à Rueil-sur-Seine. En courant, à vélo, en rollers ou même à cheval, les salariés participants ont relié les 23 sites français et parcouru 4 700 kilomètres à travers plus de 1 200 communes.

Le maire était présent à la cérémonie de clôture, aux côtés d'Olivier Pechereau, directeur général de Danone France et d'athlètes tels que Sofyane Mehiaoui, basketteur en fauteuil qualifié pour les JO. En signe d'engagement, les collaborateurs de Danone ont offert 10 000 repas aux Restos du cœur. Merci.



17 avril

Bien dans leurs baskets

Près de 50 jeunes ont participé au grand tournoi de basket organisé au Stadium par le service Médiation-Prévention. Un bel exemple de bonne entente grâce au sport. Merci pour cette initiative et bravo aux gagnants ainsi qu'à tous les participants !



ÉCOQUARTIER

VOTRE RENDEZ-VOUS AVEC L'HISTOIRE

Le 22 juin, une grande fête sera organisée à l'écoquartier de l'arsenal pour l'inauguration de la place Line Renaud désormais terminée (mise à part la zone autour du restaurant panoramique). Par la même occasion, la première pierre de la future halle gourmande sera posée. Un événement à ne pas manquer car il appartiendra à la mémoire de notre ville. ► **Anna-Maria Conté**

Ceux qui, en octobre dernier, ont assisté à l'ouverture de la première partie de la place Line Renaud ont déjà eu un aperçu de ce qui nous attend le 22 juin, lors de l'inauguration de ladite place. Des animations pour petits et grands... et de belles surprises en perspective.

UN LIEU DE RENCONTRE ET DE CONVIVIALITÉ

Située au cœur de l'écoquartier, la place Line Renaud se présente comme un espace de plus de 5 000 m². Conçue comme un lieu de rencontre et de convivialité, elle pourra accueillir toutes sortes de manifestations. Notamment, à terme, le marché de plein air le dimanche matin, « en substitution de celui qui se tient actuellement aux Godardes », avait indiqué le maire en octobre, réaffirmant sa volonté de transformer l'actuelle struc-

ture des Godardes en un lieu culturel, « comme nous l'avions imaginé dès le début ! ».

UN PARKING DE 300 PLACES

Depuis l'automne dernier les habitants bénéficient des 2 000 premiers mètres carrés et de la fontaine « miroir » qui, comme à Bordeaux, Nantes, Nice et tant d'autres villes en France, trône au centre de la nouvelle place et qui, à la tombée de la nuit, s'illumine de toutes les couleurs. Les habitants mais aussi les visiteurs, car entre-temps d'autres équipements ont ouvert. À commencer, l'été dernier, par le parking souterrain de 300 places (accessible depuis la rue des Bons-Raisin et confié à la société Indigo) qui permet à ceux qui viennent en voiture de profiter en toute sérénité des activités du complexe omnisports Alain-Mimoun et des Ateliers de l'Arsenal avec la Micro-Folie, la nouvelle

structure d'accès à la culture (lire *Rueil Infos* de mars, page 11) inaugurée en février et devenue déjà incontournable pour tous les Rueillois, ou encore des nouveaux restaurants (lire encadré).

UNE NOUVELLE CENTRALITÉ URBAINE

Lancée voici plus d'une décennie, la construction de l'écoquartier entame ainsi sa dernière phase car une autre partie très importante pour le cadre de vie est en train de s'achever : cet axe vert « traversant » qu'est le parc Jacques-Chirac. « À l'heure actuelle, les équipes travaillent d'arrache-pied pour le terminer le mois prochain », signale Olivia Belanger, directrice de la SPL Rueil Aménagement. Et Monique Bouteille, adjointe au maire à l'Urbanisme et à l'Écoquartier, de réaffirmer la logique qui sous-tend le projet : « La vie

EN BREF

OUVERTURE DE NOUVEAUX COMMERCES

- Le tant attendu « restaurant panoramique » monté sur pilotis ouvrira ses cuisines... à la rentrée. Confié aux « Bistrots pas parisiens » (comme le Saprissi), il promet d'être un lieu où « l'on mange bien et se sent bien ! ». Encore un peu de patience...



- Pour les amateurs de cuisine italienne, un restaurant ouvrira sur la place cet été. Il s'appellera... suspense, mais si vous connaissez le Il CaraBistro dans le centre-ville de Garches, vous savez déjà ce qui vous attend au menu.
- En juillet toujours, après la récompense... l'effort, car une salle de sport Basic-Fit va aussi ouvrir ses portes. Histoire de se dépenser avant ou après un bon repas !

ET AUSSI...

- Le parking aérien accessible depuis la rue Voltaire désormais fermé laissera la place à un parking souterrain de 100 places à la rentrée.
- Vous voulez des informations sur la ligne 15 du Grand Paris Express ? Deux possibilités s'offrent à vous :



1) Contactez l'agent de proximité Aïssatou Sylla au 06 68 01 23 31.

2) Cliquez sur le site internet societedugrandparis.fr

de quartier passe avant tout par la capacité des habitants à s'approprier l'espace public et privé. C'est pourquoi, après les premières consultations de Rueillois, nous réfléchissons à présent à comment réunir les habitants et accueillir les visiteurs afin de mieux faire vivre cette nouvelle centralité urbaine. »

Avec l'ouverture de l'intégralité de la place Line Renaud, ce projet devient une réalité qui sera complétée au cours de l'été par l'ouverture de nouveaux commerces, notamment le restaurant panoramique (lire encadré). Quant à la future halle gourmande, il faudra encore patienter un an et demi, même si la pose de la première pierre concrétise un peu plus sa réalisation !



PELISSOLO
BEAUHARNAIS
—
Nous vous
ACCOMPAGNONS
DEPUIS PLUS DE
40ANS

ACHAT

VENTE

LOCATION

GESTION



GESTION
LOCALE
DE VOS
BIENS

PELISSOLO BEAUHARNAIS

15, rue Maurepas - 92500 RUEIL-MALMAISON
01 47 10 00 21



Retrouvez tous
nos biens
& **nos services**
en scannant ce QR code

* Offre valable de 18/05/20 à 22/06/20, voir conditions détaillées en magasin. - TMO © DR - Visalab - Photos non contractuelles.

Les jours



DE VIE À VOS CÔTÉS
40
ans

JUSQU'À
2000€*
OFFERTS

sur votre
aménagement
sur mesure

18 MAI → 22 JUIN



archea

DRESSINGS BIBLIOTHÈQUES RANGEMENTS

Ce que l'on trouve chez vous... c'est vous. Votre maison, votre appartement est un prolongement de votre personnalité, un concentré de ce que vous êtes, de ce que vous aimez et de ce qui construit votre quotidien. Aujourd'hui, nous le savons: aménager son intérieur, c'est libérer son esprit, c'est organiser ses pensées, lutter contre le stress et redonner de l'espace à sa sérénité. Pour que votre intérieur ne trahisse jamais vos sensations, nous concevons, réalisons et installons vos aménagements sur mesure pour que vous retrouviez votre beauté intérieure.

Archea s'occupe de tout, surtout de vous.

archea.fr

140, avenue Paul Doumer 92500 Rueil Malmaison - Tél. 01 47 49 65 52 - rueilmalmaison@archea.fr

L'ALEC POLD, UN TIERS DE CONFIANCE POUR VOS PROJETS DE RÉNOVATION ÉNERGÉTIQUE

Gagner en confort, en pouvoir d'achat et contribuer à lutter contre le réchauffement climatique : les raisons ne manquent pas – et se cumulent – pour entreprendre des travaux de rénovation énergétique. D'autant que des dispositifs de soutien existent. L'Agence locale de l'énergie et du climat (Alec) de Paris Ouest La Défense (Pold) vous aide à y voir plus clair pour garantir la réalisation de votre projet dans les meilleures conditions. ► Marilyn Deret

« **N**otre rôle est de mettre le pied à l'étrier à tous ceux qui envisagent la réalisation de travaux de rénovation énergétique », résume d'emblée Tony Ferreira, directeur de l'Alec Pold. Service public local de la rénovation énergétique, cette agence propose aux propriétaires individuels, copropriétaires, copropriétés et syndicats un accompagnement neutre et gratuit, du tout début jusqu'à la toute fin du projet. Première mission pour cette équipe de 11 agents aux compétences complémentaires : « aider à définir le projet afin d'éviter les mauvais choix et les dépenses inutiles ou excessives », avance Gabriel Perrin-Brunier. Le conseiller en rénovation énergétique précise : « Nous nous employons à comprendre et approfondir le projet, ses raisons, ses objectifs mais aussi ses contraintes, en soulignant les points de vigilance à prendre en compte. Nous sommes là pour aider la personne à penser à tout et à tout prévoir. »

ÊTRE EN CAPACITÉ DE MAÎTRISER LE PROJET

D'autres entretiens suivront, selon l'avancement du projet. « Le principe est que la personne, à l'issue de chaque rendez-vous, reparte avec une ou deux étapes à mettre en œuvre », poursuit Gabriel Perrin-Brunier. Ce qui est facilité par le travail d'information et d'explication mené par l'Alec Pold. « Notre accompagnement porte essentiellement sur les aspects techniques, afin que les personnes soient en capacité de maîtriser leur projet et de suivre les travaux. » Travaux pour lesquels l'Alec recommande de faire appel à des artisans ou des entreprises certifiées RGE, c'est-à-dire « reconnus garants de l'environnement ». La question du financement est aussi, évidemment, au cœur des échanges avec l'Alec,

parfaitement au fait des différents dispositifs qui permettent d'alléger le coût de l'opération, à commencer par MaPrimeRénov', qui définit deux catégories de travaux (geste ponctuel ou rénovation globale) et donc deux « parcours » pour les usagers (avec des aides différentes). À noter que le parcours dit « de rénovation globale » implique obligatoirement l'intervention, payante mais aidée, d'un « accompagnateur Rénov' », un professionnel agréé qui réalise un audit préalable, aide au choix des entreprises et au suivi des travaux et assure le montage du dossier de demande d'aide. « Nous restons toutefois à la disposition des ménages en cas de difficultés », souligne Gabriel Perrin-Brunier.

MARÉNOV' POLD, UNE AIDE LOCALE

Soutenue financièrement par la Métropole du Grand Paris comme les autres Alec de son territoire, l'Alec Pold renseigne également sur les dispositifs tels que l'éco-prêt à taux zéro et les certificats d'économie d'énergie (CEE). Sans oublier sa propre aide, cumulable : MaRénov' Pold, dont le montant s'élève à 10 % du coût des travaux, avec un plafond pouvant aller, selon l'ampleur du projet, jusqu'à 6 000 euros pour une maison individuelle et jusqu'à 50 000 euros pour une copropriété. Dans ce contexte, pas étonnant que les sollicitations se fassent de plus en plus nombreuses !

+d'infos

Alec Pold, 23 rue Merlin-de-Thionville, à Suresnes. Tél. : 01 46 49 10 08. Ouvert du mardi au vendredi de 9h30 à 12h30 et de 13h30 à 17h30 ; contact@alec-pold.org et alec-pold.org



DES PERMANENCES À RUEIL

L'Alec Pold reçoit sur rendez-vous lors des permanences qu'elle tient à Rueil chaque mois :

- Le 1^{er} jeudi, l'après-midi, à la Maison de l'écoquartier, place du 8-Mai-1945, salle de l'Écolab.
- Le 3^e jeudi, l'après-midi, à l'hôtel de ville, service Urbanisme.
Gratuit sur rdv au 01 46 49 10 08
ou sur contact@alec-pold.org



EMMÉNAGEZ CETTE ANNÉE

Appartement décoré à visiter

CARACTR

À RUEIL-MALMAISON

APPARTEMENTS NEUFS DE STANDING
DU 2 AU 5 PIÈCES

Une sélection de superbes attiques
avec terrasses panoramiques
ainsi que de beaux jardins au calme

Appelez-nous pour une visite des appartements



01 87 522 522
caractr.fr

UNE CO-PROMOTION :



Document et illustrations non contractuels. Dacia à la fois interprétation des artistes. SPIRIT IMMOBILIER, société par actions simplifiée au capital de 400 000 €, dont le siège social est situé à 12, avenue André Malraux à LEVALLOIS PERRET (92030). Immatriculée au Registre du Commerce et des Sociétés de Nanterre, sous le numéro 435 369 277. Représentée par sa présidente, la société SPIRIT PROMOTION, société anonyme au capital de 5 585 000 €, dont le siège social est situé au 12, avenue André Malraux à LEVALLOIS PERRET (92030). Immatriculée au Registre du Commerce et des Sociétés de Nanterre sous le numéro 378 446 637. La société LA PORTE DE MONTMARTRE, Société par Actions Simplifiée, au capital de 35 000 000 euros dont le siège social est 20, rue Yves et André La Rochelle à PARIS (75008). Immatriculée au RCS de PARIS sous le numéro 403 519 148. Immatriculée au Registre du Commerce et des Sociétés de Nanterre sous le numéro 435 369 277. Les appartements, balcons et terrasses sont vendus et livrés non aménagés et non meublés. 04/2024

UN TRÉSOR À CAPITALISER

Le 3 avril, au cours d'une cérémonie organisée à l'Assemblée nationale, l'école élémentaire George-Sand a été récompensée dans le cadre du 30^e prix de la Mémoire et du Civisme de la FNAM (lire encadré). Récit d'une journée inspirante. ▶ Anna-Maria Conté

C'est dans les salons de l'Hôtel de Lassez que Gwénaëlle Laurent, la directrice de l'école George-Sand, Anne Cartron, l'enseignante qui a mené le projet et Louise, l'élève représentant la classe de CM2 de l'année scolaire 2022-23 ont reçu le 3^e prix de l'Assemblée nationale dédié aux écoles élémentaires.

L'ÉMOTION RESSENTIE

Considérant que la paix ne peut durer qu'en mobilisant les jeunes générations, la Fédération nationale André-Maginot (FNAM) œuvre depuis trente ans aux côtés des écoliers, collégiens et lycéens et de leurs professeurs pour les aider à réaliser leurs projets mémoriels. « *Tout au long de l'année dernière, nous avons constitué un dossier témoignant de la participation des élèves aux cérémonies du 11 Novembre, au ravivage de la flamme, au recueillement au Mont-Valérien et aussi de leur voyage sur les plages du Débarquement, effectué grâce à la subvention de la FNAM* », explique la directrice, ravie de la récompense car, l'année précédente, son établissement n'était arrivé que 4^e. « *Nous avons présenté un support enrichi des dessins des enfants avec, à chaque fois, un paragraphe sur l'émotion ressentie* », ajoute l'enseignante.

LE TRAVAIL DE MÉMOIRE DANS NOTRE VILLE

Le prix devait initialement être remis à l'école rueilloise par Yaël Braun-Pivet, présidente de l'Assemblée nationale¹. Mais en raison de son emploi du temps chargé, c'est Philippe d'Estaintot, adjoint au maire de Rueil-Malmaison aux Anciens Combattants, qui a eu le plaisir et l'honneur de l'attribuer. L'occasion pour lui de rappeler aux invités l'important travail de mémoire qui se fait dans notre ville depuis des années, à travers de nombreuses commémorations auxquelles participent le conseil municipal



▲ De gauche à droite : Philippe d'Estaintot, adjoint au maire de Rueil-Malmaison aux Anciens Combattants, Louise, l'élève représentant la classe de CM2 de l'année scolaire 2022-23, Anne Cartron, l'enseignante qui a mené le projet, Gwénaëlle Laurent, la directrice de l'école George-Sand et Michel Berthelin, l'administrateur de la FNAM qui a parrainé la classe lors de la remise du prix.

des jeunes et les chorales des écoles.

LA TRANSMISSION DE LA MÉMOIRE

Au cours de la matinée, 14 prix ont été décernés à des élèves provenant de toute la France. « *Le rôle de la FNAM est primordial dans l'enseignement de l'histoire, dans la transmission de la mémoire et dans la construction progressive de l'avenir de notre pays* », a conclu Patricia Mirallès, secrétaire d'État chargée des Anciens Combattants et de la Mémoire.

Mais le mot de la fin revient sans aucun doute à notre petite Louise qui, du haut de ses 11 ans et nullement impressionnée par le faste de la cérémonie, nous a

avoué : « *Ce qui m'a le plus touchée dans ce projet, c'est la rencontre avec les vétérans américains de la Seconde Guerre mondiale croisés lors de notre déplacement en Normandie !* » Un trésor à capitaliser, qu'elle pourra peut-être un jour transmettre à son tour...

(1) En 2007, cette fonction a été brièvement assurée par Patrick Ollier.

LA FÉDÉRATION NATIONALE ANDRÉ-MAGINOT

Aînée des associations combattantes, la Fédération nationale André-Maginot (FNAM) a pour but principal de perpétuer le souvenir de ceux qui ont donné leur vie pour la France. Dans ce cadre, elle subventionne chaque année les voyages de classes du primaire et du secondaire sur les hauts lieux historiques et organise un prix de la Mémoire et du Civisme. Cela concerne annuellement plus de 10 000 élèves.

Notez que Michel Berthelin, administrateur de la FNAM, est rueillois !

+d'infos

federation-maginot.com



LES 80 ANS DU DÉBARQUEMENT DE NORMANDIE

Le 6 juin, à l'occasion du 80^e anniversaire du débarquement et de la bataille de Normandie, la Ville organise plusieurs moments forts :

- Un hommage à Guy Simon, le commandant rueillois qui participa au débarquement de Normandie et à celui de Provence, à 16h15 au cimetière des Bulvis.
- Une cérémonie au monument aux morts du collège-lycée de Passy Buzenval à 17h30, suivie à 18h15 d'une performance de la chorale des élèves de l'institut.
- Projection au cinéma Ariel centre-ville du film *Le Jour le plus long* à 19h30. Entrée gratuite à (dans la limite des places disponibles).



INSCRIPTIONS OUVERTES
POUR L'ANNÉE 2024-2025

ib
de La Jonchère

ECOLE
INTERNATIONALE
BILINGUE
Shaping the world

Découvrez notre école bilingue

- **Ecole bilingue** de la petite section de maternelle à la 3^e
- 50% en français et 50% en anglais
- **Campus privé de 2 hectares** à seulement 30 min de Paris
- Elèves originaires de **plus de 30 pays**
- Service de **transport porte à porte**
- Activités extra-scolaires, étude et garderie le soir
- Inscription et accueil des élèves **tout au long de l'année**



**Prenez rendez-vous
pour une visite privée**

Nous situer

EIB de La Jonchère
Sente de Bournival
78170 La Celle Saint Cloud



Nous contacter

admissionsdelajonchere@eibparis.fr
+33 (0)1 61 30 30 26
www.eibparis.com



a proud member of
globeducate
Shaping the world



PETITE ENFANCE



ENEZ, ON VOUS EMMÈNE !

Dans le cadre de la Semaine nationale de la petite enfance qui s'est déroulée du 16 au 23 mars, les écolo-crèches des Bons-Raisins et des Trianons ont développé des projets autour de la thématique proposée cette année, « Viens, je t'emmène ! ». Une invitation au voyage qui a transporté petits et grands. ► Anna-Maria Conté

▲ La salle dédiée à l'exploration du musée d'Orsay installée à la crèche des Bons-Raisins dirigée par Emmanuelle Habert.

Quelle surprise pour les enfants et leurs parents des écolo-crèches des Bons-Raisins et des Trianons ! Tout au long de la journée du 22 mars, ils ont découvert leur établissement sous un autre angle. Des décors évoquant la mer, la montagne, la campagne et même la ville avaient envahi les locaux et les jardins, les invitant à un voyage imaginaire.

Une autre raison motivait les professionnels : la participation aux Girafes Awards. Sorte d'Oscars de la petite enfance, ces trophées récompensent les installations les plus innovantes et créatives, qui donnent aux petits la possibilité d'explorer, manipuler, s'aventurer et jouer leur rôle de chercheur, sous l'œil bienveillant des éducateurs.

Chloé Genevois, l'éducatrice à l'origine du projet. *Pour ce faire, j'ai contacté plusieurs musées et Orsay a tout de suite adhéré au programme en nous prêtant des reproductions de leurs œuvres d'art.* » En effet, de son côté, la prestigieuse institution parisienne était à la recherche de crèches partenaires pour développer un projet similaire. La proposition de la structure rueilloise tombait donc à pic : la collaboration ne pouvait qu'être fructueuse. Et elle s'annonce durable !

▼ Dans le jardin de la crèche des Trianons dirigée par Nathalie Lanoë.

LE TRAVAIL EXCEPTIONNEL DES ÉQUIPES

« Le but de la Semaine nationale de la petite enfance est de fédérer les professionnels et les parents autour des enjeux fondamentaux du développement et de l'éveil du tout-petit, explique Ewa Labus, à la tête de la direction de la Petite Enfance. Quant au thème de cette année, l'enfant aime qu'on lui consacre du temps, qu'on le suive, tout naturellement il prend la main de l'adulte et l'emmène... » Et Rita Demblon-Pollet, adjointe au maire à la Petite Enfance, d'ajouter : « Je salue le travail exceptionnel accompli par les équipes pédagogiques. Elles se sont investies pleinement dans ce projet, en soignant chaque petit détail ! »

LE MUSÉE D'ORSAY

Spécialement novatrice, la salle de la crèche des Bons-Raisins dédiée à l'exploration du musée d'Orsay. « Mon idée était de sensibiliser les enfants à l'art dès le premier âge, indique

Alors, dans l'attente de connaître en octobre prochain les lauréats des Girafes Awards 2024, on peut déjà se réjouir de ce premier résultat !



LES GIRAFES AWARDS

Et ça en valait la peine car les réactions des tout-petits comme des parents ont été enthousiastes. Certains auraient même voulu que les animations se poursuivent. Cependant,



UNE NOUVELLE ADJOINTE ET UNE NOUVELLE CONSEILLÈRE

Lors du conseil municipal du 2 avril mai, les élus ont voté 55 délibérations, parmi lesquelles des changements au sein de la municipalité à la suite – hélas – de la disparition d’une adjointe. Retour sur l’essentiel. ▶ Anna-Maria Conté

C'est avec émotion que le maire a ouvert la séance, en demandant aux présents d'observer une minute de silence en mémoire de Claude Gaziot, ancien élu (dont les funérailles avaient été célébrées le matin, lire page 46) et d'Andrée Genovesi, adjointe au maire encore en fonction, décédée le 29 février dernier (lire *Rueil Infos* d'avril, page 42). « *Nous souhaitons donner leurs noms à des lieux significatifs de la ville, pour rendre hommage à leur implication* », a-t-il promis.

REMANIEMENT

Après l'appel et la validation du procès-verbal du dernier conseil (du 17 février, lire *Rueil Infos* de mars, page 19), les élus se sont attelés à l'analyse et au vote des autres délibérations. Tout d'abord, le remplacement de leur collègue Andrée Genovesi en tant qu'adjointe au maire aux Ressources humaines. Conformément à la procédure, le maire a proposé la candidature de la conseillère chargée des Affaires familiales, Fabienne Monot (lire encadré) jusqu'alors conseillère. Mise au vote, la délibération a été acceptée à l'unanimité. Autre conséquence de ce remaniement, l'arrivée dans le conseil municipal de

Camille Passeron (lire encadré), la suivante sur la liste de Patrick Ollier des dernières élections municipales.

UNE SIMPLIFICATION ADMINISTRATIVE

La parole a ensuite été donnée à François Le Clec'h, adjoint au maire aux Finances, pour la présentation du « compte financier unique » (CFU) 2023. « *Il s'agit d'une simplification administrative car ce dispositif comptable regroupe en un seul document le compte administratif (de l'ordonnateur, c'est-à-dire le maire) et le compte de gestion (du comptable public)*, a-t-il expliqué. *Sa mise en place vise plusieurs objectifs : favoriser la transparence et la lisibilité de l'information financière, améliorer la qualité des comptes et simplifier les processus administratifs (entre l'ordonnateur et le comptable public).* » Rueil-Malmaison a déjà expérimenté, l'an dernier, ce dispositif qui sera généralisé, à terme, à toutes les communes.

DE NOUVEAUX ESPACES VERTS

François Le Clec'h a poursuivi en présentant « *une délibération qui est l'une des plus importantes que nous avons à voter aujourd'hui, car elle confirme notre*

ambition de développer les espaces verts, déjà très présents ». La Ville, qui mène depuis plusieurs années le projet d'aménagement de la plaine des Closeaux, continue en effet d'acquérir des terrains quand l'occasion se présente. À l'instar de cette parcelle d'une superficie de 26 412 m², située au 84-86 boulevard Belle-Rive et appartenant au centre communal des



▲ Le portail pour Jelgava en fabrication aux ateliers municipaux lors du conseil.

affaires sociales de Paris, qui a été négociée au prix de 2 365 000 euros. « Vous voyez, malgré la période d'austérité, le budget permet encore des investissements importants », a ajouté le maire.

RÉÉVALUATION DES TARIFS

Par la suite, dans le contexte de rigueur budgétaire imposée par l'État, les élus ont débattu de plusieurs délibérations concernant l'augmentation des tarifs d'un certain nombre d'activités (culturelles, sportives, jeunesse, prévention-médiation...), réévalués de 5 % à partir du 1er juin. Les locations des boutiques éphémères augmenteront, elles, de 10 % tout en restant dans la moyenne des communes avoisinantes.

UN PEU DE RUEIL À L'ÉTRANGER

Deux conventions de dons ont permis aux élus de revenir sur l'importance des jumelages (Rueil Infos vous proposera un dossier dans le prochain numéro). « Depuis le début de la guerre en Ukraine, les Rueillois se sont mobilisés à travers des collectes de produits de première nécessité et d'autres initiatives, a indiqué Jérôme Pardigon, conseiller municipal chargé des Affaires internationales. En complément de ces actions, nous souhaitons aujourd'hui apporter une aide en équipement et en matériel médical pour les populations civiles, en proposant les gilets pare-balles déclassés de la police municipale. Une partie de ces dons sera acheminée vers Tchernivtsi, ville avec laquelle Rueil est en train de se jumeler. » Dans ce même contexte d'amitié entre villes, le maire a rappelé que, lors de sa visite à Rueil, son homologue de Jelgava (ville jumelle de Rueil en Lettonie) avait été impressionné par les portails du parc du Cardinal réalisés par les ateliers municipaux. « J'ai donc demandé aux techniciens en ferronnerie d'en fabriquer un pour le lui offrir », a-t-il déclaré (au moment de votre lecture, il est en cours d'installation, ndr).

LES CHÂTAIGNIERS DU BOIS DE SAINT-CUCUFA

Enfin, lors du traditionnel échange avec les groupes n'appartenant pas à la majorité, une question a été posée sur les coupes de châtaigniers effectuées par l'Office national des forêts (ONF) dans le bois de Saint-Cucufa. Interpellé sur ce sujet, Philippe d'Es-taintot, adjoint au maire au Développement durable, a répondu : « Cette espèce est atteinte de la maladie de l'encre, dont on constate malheureusement le développement en Île-de-France à cause notamment des hivers doux et des printemps pluvieux qui favorisent la prolifération de ce pathogène qui se propage par les racines. Il n'y a pas, actuellement, de traitement autre que l'abattage pour lutter contre cette maladie ! » Et le maire de conclure « J'en suis meurtri moi-même mais n'ai pas d'autre choix que de faire confiance aux experts de l'ONF qui, par ailleurs, replantent d'autres essences afin que notre forêt soit durable. »

La séance s'est conclue avec le rappel de la date du prochain conseil municipal, le 29 mai à 19 h au salon Richelieu (information à vérifier sur villederueil.fr quelques jours avant la date). À noter que toutes les séances du conseil municipal sont (re)diffusées sur la chaîne YouTube de la Ville.



FABIENNE MONOT, ADJOINTE AU MAIRE AUX RESSOURCES HUMAINES

Ergothérapeute de formation, Fabienne Monot se marie jeune et fonde rapidement une famille. Le couple s'expatrie six ans en Afrique avant de revenir en France, à Cherbourg. Mère de six enfants, elle continue de travailler, en s'adaptant au contexte... Elle est ainsi tour à tour ergothérapeute, kiné, professeure de français, de violon, et toujours engagée dans des actions citoyennes. En 1994, la famille arrive en région parisienne et choisit de s'établir à Rueil. « De bonnes écoles, des parcs, un conservatoire..., c'est la ville idéale pour s'installer définitivement et envisager une reconversion professionnelle », se

dit-elle. Fabienne devient alors experte en communication et pilotage de projets d'équipes au sein de grands groupes. Impliquée dans les conseils d'école, membre actif du conseil d'administration du CCAS (depuis 28 ans !) et de plusieurs associations de solidarité, cette femme de relations et de contacts aime l'entraide. Nul doute qu'elle saura mettre à profit ses connaissances et ses qualités dans ses nouvelles fonctions au sein du conseil municipal.



CAMILLE PASSERON, CONSEILLÈRE MUNICIPALE AUPRÈS D'OLIVIER GODON, ADJOINT AUX SPORTS

Camille Passeron n'aime pas spécialement parler d'elle. Alors elle commence par évoquer la fondation Cognacq-Jay et son attachement particulier à nos aînés. « J'ai grandi dans un Ehpad ! », plaisante-t-elle. Sa mère y a été nommée directrice lorsqu'elle avait six ans. Plus tard, Camille y travaillera même en tant qu'animatrice. Drôle et enthousiaste, elle était très appréciée des personnes âgées. Quand elle devient maman (trois garçons aujourd'hui grands), elle les accompagne à leurs activités sportives... et finit par devenir présidente de l'Abeille, une association omnisports bien connue des Rueillois. Elle commence ainsi à tisser des liens avec la municipalité. « Dans ma famille, l'engagement social a toujours été fort », glisse Camille, avant de faire un bond dans le temps : en 2020, elle rejoint la liste de Patrick Ollier. Pendant quatre ans, elle s'implique dans la vie de la cité, sans être élue. Elle l'est désormais. Parmi les missions qu'elle aimerait mener à bien, figurent des actions dans le milieu sportif et intergénérationnel. Voilà qui n'est pas très surprenant !



Seine

Nouvelle Audi Q6 e-tron,
100 % électrique

Explorez la révolution électrique
qui allie luxe, puissance et durabilité
dans un design saisissant.



audi-seine.fr

☎ 01.87.27.01.35

22 avenue Paul Doumer - 92500 Rueil-Malmaison

PENSEZ À COVOITURER. #SeDéplacerMoinsPolluer

E.Leclerc
Rueil-Malmaison



VENEZ DÉCOUVRIR NOTRE RAYON SPÉCIAL PLEIN AIR À PRIX E.LECLERC

E.Leclerc RUEIL MALMAISON

Ouvert du Lundi au Jeudi et le Samedi de 8h30 à 20h30

Le Vendredi de 8h30 à 21h00 et le Dimanche de 9h à 12h30

58 Avenue de Fougèreuse - 92500 RUEIL MALMAISON

Tél: 01 47 10 04 50

RETROUVEZ VOS CATALOGUES ET
VOS PROMOS SUR L'APPLICATION
MON E.LECLERC



TOUT CE QUI COMPTE POUR VOUS EXISTE À PRIX E.LECLERC



LES CONSEILLERS MUNICIPAUX DU GROUPE « REEL ! »



De gauche à droite : François Jeanmaire, Hugues Ruffat, Francine Paponnaud, Anne-Françoise Bernard, Louise de Poix, Michel Rakotoanosy

INCIVILITÉS : L'ENFER, C'EST LES AUTRES !

Le quotidien de nombreux Rueillois est régulièrement perturbé par beaucoup de petites et grandes incivilités. Celles-ci ont aussi un impact non négligeable sur les finances de la Ville et sont punissables.

Parmi les plus fréquentes, le manque de respect entre les différents usagers augmente le danger sur les routes et les trottoirs.

L'enfer, c'est les autres : le stationnement des voitures.

L'activation des warnings ne crée pas une place de stationnement, les pistes cyclables et les trottoirs ne sont pas non plus des zones de stationnement, même pour deux minutes. La Ville finance, à destination des automobilistes, 30 minutes de stationnement gratuit dans les parkings de la commune. Utilisons-les !

Les coûts liés à l'aménagement et à l'entretien des dispositifs anti-stationnement sauvage pourraient être réaffectés par exemple à la protection de l'environnement.

L'enfer, c'est les autres : les cyclistes.

Les trottoirs et zones piétonnes sont à respecter, même par les cyclistes. Nous poussons la Ville à développer plus de vélorues, pistes cyclables et places de stationnement pour vélos dans le cadre de l'Agenda 2030, pour sécuriser la pratique du vélo comme moyen de transport.

L'enfer, c'est les autres : tous usagers de la route.

Le respect des feux rouges, stops et autres règles du Code de la route éviterait le recours à une vidéosurveillance et une vidéo-verbalisation très coûteuses pour la Ville et les ressources de la planète, tout en libérant du temps pour notre police municipale.

L'enfer, c'est les autres : le bien commun.

La propreté de nos rues, trottoirs et des espaces publics, ne pas salir ni dégrader nos équipements publics (bancs, aires de jeux, etc.) sont de la responsabilité de tous. Chaque dégradation entraîne une autre,

déclenchant un effet boule de neige coûteux en nettoyage et entretien.

L'enfer, c'est les autres : nos amis les bêtes. Merci aux propriétaires de nos amis canins de les garder en laisse, tout le monde n'est pas rassuré par la présence et les démonstrations de nos animaux préférés.

Nous pourrions continuer cette liste encore et encore...

Sachant que beaucoup d'entre vous sont, comme nous, sensibles à ces comportements incivils, nous lançons un appel à respecter et à faire respecter les règles nécessaires.

Sinon, le « vivre-ensemble » tant de fois galvaudé ne sera qu'illusion politique !

François JEANMAIRE, francois@jeanmaire.net

Hugues RUFFAT, hruffat@yahoo.com

Francine PAPONNAUD, fpaponnaud@gmail.com

Anne-Françoise BERNARD, jacks.bernard@yahoo.fr

Louise de POIX, louise2poix@gmail.com

Michel RAKOTOANOSY, michel.rakotoanosy@mairie-rueilmaison.fr

LES CONSEILLERS MUNICIPAUX DU GROUPE « LE RENOUVEAU POUR RUEIL »



De gauche à droite : Vincent Poizat, Martine Jambon, Patrick Indjian, Jocelyne Joly, Jean-Marc Cahu

Le bois de Saint-Cucufa est en grand danger. Les châtaigniers (qui représentent 44 % de la superficie du bois) sont atteints de la maladie de l'encre. Cette maladie est favorisée par le réchauffement climatique : hivers doux et printemps pluvieux suivis par des sécheresses estivales. Comme aucun traitement efficace n'existe, la réponse de l'ONF consiste à couper les arbres malades ou morts. Et pour ce faire, l'ONF effectue des coupes rases. Outre que cette pratique prélève au passage des arbres sains, elle crée de grandes zones sans végétation et les engins utilisés pour couper et transporter les arbres laissent de profondes ornières dans le sol. Tout ceci défigure notre bois, comme le montre la photo ci-contre.

Le 2 mars dernier, le responsable régional de l'ONF a organisé une rencontre à Saint-Cucufa avec les associations et les citoyens concernés par la situation du bois. Au cours de cette rencontre, l'ONF s'est contenté de justifier sa politique en restant sourd aux demandes des Rueillois-es qui demandaient une politique de coupes plus sélective et moins invasive pour notre bois. Pire, l'ONF a menti aux visiteurs en leur annonçant un programme de coupes plus faible que celui réellement annoncé sur les panneaux en forêt.

Devant l'absence d'écoute de l'ONF, nous avons interpellé le maire de Rueil lors du dernier conseil municipal, en lui demandant d'intercéder auprès de l'ONF.

Il nous a été répondu qu'il n'y avait pas d'alternative et que la politique de coupes rases pratiquée par l'ONF était la seule possible. C'est bien évidemment faux. Nous demandons que l'ONF ne prélève que les arbres malades et laisse la nature se régénérer par elle-même.

Le bois de Saint-Cucufa (200 ha) représente une fraction de la surface totale gérée par l'ONF de l'Ouest francilien (33 000 ha). C'est une forêt urbaine d'agrément plus qu'une forêt destinée à fournir du bois de chauffe ou d'ameublement. Le plan de gestion de l'ONF pour Saint-Cucufa arrive à échéance à la fin de cette année. Nous demandons un moratoire afin que l'ONF cesse les coupes rases et s'engage dans une concertation pour élaborer un nouveau plan de gestion.

Pour ce faire, nous demandons que, sous l'égide de la mairie de Rueil, se mette en place une véritable concertation réunissant l'ONF, les associations et les Rueillois-es intéressé-e-s par le devenir de notre bois.



Vincent POIZAT, vincent.poizat@mairie-rueilmaison.fr

Martine JAMBON, martine.jambon@mairie-rueilmaison.fr

Patrick INDJIAN, patrick.indjian@mairie-rueilmaison.fr

Jocelyne JOLY, jocelyne.joly@mairie-rueilmaison.fr

Jean-Marc CAHU, jean-marc.cahu@mairie-rueilmaison.fr

▲ Bois de Saint-Cucufa avril 2024

DES ACTIVITÉS ET DES ANIMATIONS POUR VOYAGER... À DOMICILE !

Voyager tout en restant dans sa propre ville, et si c'était possible ? C'est en tout cas le projet de l'équipe de l'office de tourisme qui, cette année, a multiplié les activités pour vous faire (re)découvrir Rueil-Malmaison et les richesses de son patrimoine. ► Morgane Huby

« **C**e printemps et l'été prochain, nous allons continuer à capitaliser sur notre patrimoine impérial, avec la visite par exemple de l'église Saint-Pierre-Saint-Paul où reposent notamment l'impératrice Joséphine et la reine Hortense, se réjouit Philippe Trotin, adjoint au maire au Tourisme, aux Relations internationales et aux Jumelages. Nous allons aussi déployer notre offre sur de nouveaux axes touristiques, comme le tourisme de mémoire avec une visite du Mont-Valérien que peu de Rueillois connaissent. L'idée est aussi de mettre l'accent sur la nature, avec notamment une séance de yoga et méditation à Saint-Cucufa ou encore l'expérience cyanotype (lire plus bas). »

LE PATRIMOINE

Le patrimoine a tant de choses à nous dire ! Le **23 mai, à 12h15**, l'église Saint-Pierre-Saint-Paul vous ouvre ses portes. « Cet édifice religieux fascinant abrite notamment une somptueuse statue de Joséphine et le buffet d'orgues offert par Napoléon III », rappelle Laurence Inçaby, directrice de l'office de tourisme. Ensuite, à l'occasion des 80 ans du débarquement (lire page 13), l'office de tourisme vous invite à une immersion au cœur du Mont-Valérien, **le 8 juin à 14h30**. « Ce mémorial, inauguré par le général de Gaulle le 18 juin 1960, était pendant la guerre le principal lieu, en France, d'exécution de résistants et d'otages fusillés par l'armée allemande », se souvient le maire, non sans émotion. Ajoutons l'hippodrome et le château de la Petite Malmaison, qui se prêteront également à des visites (flashez le QR pour connaître les dates).

UN CHARMANT TABLEAU

« Évidemment, en cette année des 150 ans de l'Impressionnisme, l'office de tourisme a mis sur pied des rendez-vous dédiés, en attendant, à la rentrée,

le dévoilement d'un parcours impressionniste pour adultes et enfants », annonce Laurence Inçaby. La ville vous invite donc à voyager à travers les époques qui l'ont marquée et façonnée, avec de nombreuses activités pour tous les goûts. Alors, pour celles et ceux qui ont toujours rêvé de peindre comme Manet, Monet et les autres, direction le quai de Halage avec un atelier de peinture en bords de Seine, **les 31 mai et 5 juillet dès 18h**. La croisière au cœur du berceau artistique des impressionnistes est un moment bucolique à ne pas manquer **le 16 juin, de 15h à 17h**. « De Rueil à Bougival, en passant par Chatou, les passagers de la croisière impressionniste vont pouvoir transposer les grandes œuvres des peintres impressionnistes sur les différents lieux où ils ont été peints, comme la maison Fournaise, la Grenouillère ou encore l'écluse de Bougival, explique Ulrike, guide-conférencière. J'invite à une immersion dans cette époque où le canotage, les bals et les guinguettes réunissaient les Parisiens sur les bords de Seine. Je raconte aussi des anecdotes sur certains personnages ayant vécu ici, dont Adolphe Giquel,

Mistinguett, Georges Bizet ou Gabrielle Colonna Romano. Et après la croisière, l'expérience peut être prolongée par une visite du superbe parc des Impressionnistes à Rueil ! »

Le 11 juillet, à 18h30, rendez-vous à la Micro-Folie pour une conférence qui vous permettra de décrypter *Les Coquelicots* de Monet dans ses moindres détails. Vos enfants sont des petits créatifs en herbe ? **Le 26 juin et le 3 juillet à 14h**, à l'office de tourisme, les plus passionnés vont pouvoir s'essayer à l'art du cyanotype (procédé photographique monochrome négatif ancien, par le biais duquel on obtient un tirage photographique bleu de Prusse, bleu cyan) et créer des images uniques, en lien avec la nature.



Retrouvez toute la programmation (horaires et tarifs) sur rueil-tourisme.com ou en flashant ce QR Code

▼ *L'impératrice Joséphine à Malmaison*, tapisserie de la manufacture des Gobelins, d'après François Gérard, 1806-1809, don de Croÿ en 1935



DES HOMMES ET DES DONNS

© RMW - Grand Palais, René Gabriel Ojeda

À propos de la découverte de notre patrimoine, s'il y a une exposition qu'il ne faut pas manquer, c'est Trésors et curiosités, hommage aux donateurs organisée au château de Bois-Préau. Vous pourrez y observer des objets appartenant au musée du château de Malmaison (souvent conservés dans les réserves) grâce à la générosité de plus de 700 personnalités. ► **Anna-Maria Conté**

Le « don » fondateur remonte à 1903, lorsque Daniel Iffla dit Osiris offre à l'État le château de Malmaison, acheté quelques années auparavant au Suédois Jonas Hagerman (lire page 39). Devenu musée en 1905, « Malmaison » devient, dans les années 1920, un lieu à la mode, destinataire de nombreux dons de notables, membres de familles de l'aristocratie française et internationale, mais également riches industriels et grands bourgeois qui donnent massivement au musée.

UNE FORME DE CONTRAT SOCIAL

Mais pourquoi cette course au plus offrant ? Le curateur de l'exposition Vincent Hadot, conservateur des objets d'art, de la bibliothèque historique et des collections Osiris au musée national des châteaux de Malmaison et Bois-Préau, répond : « Au XIX^e et au début du siècle dernier, le don est vu comme une forme de contrat social basé sur la réciprocité. Le donateur trouve du prestige dans le fait de savoir donner. Quant au donataire, il doit savoir recevoir puis rendre à d'autres un 'équivalent' de ce qu'il a reçu, formant ainsi une chaîne vertueuse. »

C'est ainsi qu'au fil des années, le musée de Malmaison s'enrichit des objets les plus disparates : de la harpe de Joséphine (qui trône dans la salle d'ouverture de l'exposition) à la layette du roi de Rome, de la tapisserie des Gobelins représentant l'impératrice Joséphine (voir plus haut) à l'horloge fabriquée (et donnée) par un Rueillois avec le bois d'un

noyer planté par Joséphine dans le parc et foudroyé... le jour de la mort du prince impérial en Afrique.

PETITS ET GRANDS TRÉSORS

« Jamais le financement public n'aurait pu acquérir autant de souvenirs de grandes pages de l'Histoire ou simples objets du quotidien de l'époque impériale sans les collections patiemment constituées par les donateurs », indique Élisabeth Caude, conservatrice générale du Patrimoine, directrice du service à compétence nationale des Musées nationaux des châteaux de Malmaison et Bois-Préau, de l'île d'Aix et de la Maison Bonaparte à Ajaccio.

En rendant hommage à ces généreux bienfaiteurs, cette exposition interroge sur l'action de donner tout en suscitant la curiosité autour de ces petits et grands trésors.

En pratique

Trésors et curiosités, hommage aux donateurs de Malmaison (années 1905-1980), château de Bois-Préau, jusqu'au 8 juillet. Ouvert tous les jours, sauf mardi, de 13h30 à 17h30. Plein tarif : 6,50 €, tarif réduit : 5 €, tarif groupe (à partir de 10 personnes) : 5,50 €. Gratuit pour les moins de 26 ans, les demandeurs d'emploi et le 1^{er} dimanche du mois.

7 CONCERTS POUR UN FESTIVAL... SANS FAUSSE NOTE !



© Pierre Holley

Du 15 au 20 mai, l'orangerie de Bois-Préau accueille la deuxième édition du festival de Pentecôte, orchestrée par La Nouvelle Athènes. Cette association, créée en 2018, propose une relecture du répertoire romantique sur des pianos d'époque, en partenariat avec les musées nationaux des châteaux de Malmaison et Bois-Préau. ► **Morgane Huby**

« Cette deuxième édition met à l'honneur la musique de la reine Hortense, qui a composé plus de 500 romances, dont certaines ont inspiré des musiciens célèbres, comme Schubert », se réjouit Sylvie Brély, directrice du festival de Pentecôte. En effet, Hortense a bénéficié d'une éducation culturelle pointue, de par sa mère l'impératrice Joséphine, harpiste (sa harpe trône dans l'exposition organisée au château de Bois-Préau, lire ci-contre) et mécène.

UNE NOUVELLE GÉNÉRATION DE PIANISTES

Le festival est ainsi l'occasion, pour le public, d'entendre l'essence du romantisme français dans le cadre de l'époque, l'écrin du domaine national des châteaux de Malmaison et de Bois-Préau. « C'est aussi une formidable opportunité pour promouvoir une nouvelle génération de pianistes, spécialisés dans le piano-forte », poursuit Sylvie Brély. Et Élisabeth Caude, directrice du service à compétence nationale des Musées nationaux des châteaux de Malmaison et Bois-Préau, d'ajouter : « Il était naturel pour moi de souscrire à ce partenariat. Le festival met en valeur les personnalités qui ont fait l'histoire des lieux. Il s'inscrit dans une démarche patrimoniale et musicale et propose de redécouvrir la musique de salon. »

Alors, si le genre vous passionne, courez vite acheter les billets. Et si vous ne connaissez pas, partez à la découverte, le lieu et la musique sauront vous charmer...

+d'infos

sur lanouvelleathenes.net
(rubrique festival de Pentecôte)



À NOUVELLE SAISON, NOUVELLES RAISONS DE VENIR AU TAM !

Le théâtre André-Malraux (Tam) a passé le cap des 50 ans avec brio ! L'an dernier, la qualité des spectacles était, comme toujours, à la hauteur des attentes des spectateurs, permettant ainsi de fidéliser les habitués et d'attirer de nouveaux publics. De quoi galvaniser les organisateurs qui, pour l'année 2024-2025, se sont lancé le défi de faire encore mieux ! Venez le constater vous-même lors de la présentation de cette 51^e saison les 28, 29 et 30 mai. ▶ Morgane Huby

« **E**n ce début du mois de mai, le taux de remplissage est de 85 % ! », se félicite Patrick Ollier. Le Tam a donc retrouvé ses couleurs d'avant-Covid. « Les fidèles de notre théâtre continuent à y venir avec plaisir car ils y trouvent à chaque fois leur bonheur, indique la directrice artistique, Anne Habermeyer. Pour autant, notre ambition reste d'accrocher les spectateurs occasionnels et de séduire les jeunes générations. Dès lors, je m'attache à visionner plus de 350 spectacles par an pour répondre à tous les goûts. » Les spectacles humoristiques sont davantage programmés, le rire étant un canal d'entrée stratégique auprès des jeunes. Concerts et spectacles de danse, comme le hip-hop, sont aussi en nombre, là encore pour attirer les jeunes générations. « Programmer pour un public le plus large et le plus ouvert possible, c'est ce qui fait notre ADN depuis toujours ! », poursuit Anne Habermeyer. Et Valerie Cordon, adjointe au maire à la Culture, d'ajouter : « Le Tam reste

un lieu représentatif de la diversité artistique du moment – théâtre, cirque, danse, musique... – et un lieu intergénérationnel avec des spectacles jeune public ou famille. C'est, enfin, un outil culturel au service de la population rueilloise dans sa diversité, d'où le fait que peuvent s'y croiser Danse avec les stars et une pièce porteuse de plus de sens et suscitant la réflexion. »

DÉCOUVRIR EN AVANT-PREMIÈRE

Alors, pour ne rien rater de cette 51^e saison qui s'annonce tout aussi réjouissante que la précédente, trois soirées vous attendent pour en découvrir, en avant-première, le contenu : **le mardi 28 mai, le mercredi 29 mai et le jeudi 30 mai, à 20h30** (gratuit, sur inscription sur tam.fr). Des moments interactifs, vivants, qui permettront de faire son choix de spectacles. Rappelons que les personnes présentes à l'une des trois soirées auront la primeur, durant une semaine, pour réserver et acheter leurs billets. Dès



le 1^{er} juin, les adhésions leur seront accessibles en exclusivité, avant d'être ouvertes à tous le 8 juin. Nouveauté cette année : la billetterie à l'unité sera ouverte dès le 29 juin. « Prendre une adhésion au Tam est franchement intéressant : non seulement on économise 5 euros sur le prix initial du billet, ce qui permet de rentabiliser rapidement sa carte, mais, de plus, la formule intègre une assurance en cas d'empêchement ou d'annulation », justifie Alain Bouteiller, président du Tam. « Surtout, adhérer est LA bonne résolution de la rentrée, avec cette idée de se créer des rendez-vous culturels tout au long de l'année et de s'initier à une nouvelle pratique : prendre le temps de sortir, retrouver le goût des salles de spectacle et leur ambiance », conseille Anne Habermeyer.

PETITES INDISCRÉTIONS

65 spectacles seront programmés sur 2024-2025. Le jazz résonnera dans la salle cabaret, qui accueillera aussi des textes du

répertoire revisités et plus accessibles. Les zygomatiques n'ont qu'à bien se tenir, avec sept spectacles d'humour dont celui de Dany Boon. Sept programmations de danse allècheront les aficionados et les curieux, avec notamment une compagnie coréenne, une autre américaine et les danseurs de l'opéra de Madrid. Vous ferez le plein de concerts et, parmi eux, celle avec qui on aimerait tous passer « une nuit sur son épaule » : Véronique Sanson ! Venir au Tam en famille, ce sera possible, avec cinq spectacles dédiés. Ajoutons du cabaret à l'esprit humoristique, une comédie musicale, un spectacle créé à la Comédie-Française et de sacrées têtes d'affiche (Michèle Laroque, Yvan Attal, Clémentine Célarié, Cristina Reali, Jonathan Lambert, Stéphane Freiss, Maxime d'Aboville...).

Alors, ces petites indiscretions ne vous donnent pas envie de découvrir cette future saison ? On vous attend donc les 28, 29 et 30 mai pour être dans les starting-blocks !

En pratique

Les 28, 29 et 30 mai à 20h30

Théâtre André-Malraux

9 place des Arts

Tél. : 01 47 32 24 42

Inscription gratuite aux présentations sur tam.fr

Suivez l'actu du Tam sur Facebook, Instagram, TikTok : @tamrueil



Depuis mars, Rueil Infos vous propose cette rubrique pour vous informer sur les manifestations locales organisées dans notre ville en attendant le lancement des Jeux olympiques et paralympiques de Paris 2024. Grâce au soutien de la Métropole du Grand Paris, vivons les JOP dès maintenant !

LAISSEZ-VOUS EMPORTER PAR LE TOURBILLON DES JEUX OLYMPIQUES !

Les JO sur place c'est un événement unique ! À partir du mois de mai et jusqu'à la fin de l'été, la Ville vous entraîne dans un véritable tourbillon de manifestations sportives mais aussi culturelles, événementielles et festives subventionnées en grande partie par la MGP. Le programme inséré dans ce magazine vous donne les informations pratiques sur ces actions et les pages qui suivent l'envie de n'en manquer aucune. Car le passage d'une flamme olympique dans sa ville, ça n'arrive qu'une fois dans la vie ! ▶ Sandrine Gauthier

« EMPREINTES 1924-2024 - CENT ANS D'HÉRITAGE OLYMPIQUE » : L'EXPOSITION ÉVÉNEMENT

On ouvre le bal des festivités avec une exposition... jamais vue ! 1924-2024 : pour la première fois dans l'histoire olympique, une ville, Paris, sera l'hôte des Jeux un siècle après les avoir précédemment accueillis. Un anniversaire unique, que célèbre cette exposition proposée par le Comité national olympique et sportif français (CNOSF) et la Métropole du Grand Paris (MGP), avec le musée national du Sport. Composée de photos inédites, elle vous replonge dans les Jeux de Paris 1924, au temps des Années folles, qui ont laissé leur empreinte dans l'histoire olympique : première piscine olympique, premier village olympique, premiers timbres... Le CNOSF possède plus de 2 500 clichés qui n'ont, pour l'essentiel, plus été montrés depuis un siècle.

Ouverts à Colombes, les Jeux olympiques de Paris 1924 mobilisent les territoires de la proche et de la lointaine banlieue parisienne. Les Américains s'installent au château de Rocquencourt, l'hippodrome d'Auteuil sert de cadre aux compétitions équestres, Saint-Ouen accueille des rencontres de football, Meudon, Versailles, Saint-Cloud ou encore Argenteuil sont également de la partie. Les jeux de Paris 1924, c'est aussi de la voile

au Havre, du tir à Reims et une semaine de sports d'hiver à Chamonix, une innovation historique requalifiée a posteriori comme les premiers Jeux olympiques d'hiver.

L'exposition *Empreintes 1924-2024* aborde plusieurs thématiques, réparties sur 20 panneaux. Chacun d'eux est porteur d'un QR code renvoyant vers des contenus augmentés qui ancrent l'exposition dans la modernité. Une exposition historique et d'une grande qualité artistique, à découvrir sans attendre.

Exposition *Empreintes 1924-2024 - Cent ans d'héritage olympique* - Jusqu'au 8 septembre sur les grilles du parc Jacques-Chirac



« LE SPORT À RUEIL-MALMAISON : UN SIÈCLE DE PRATIQUES ET DE COMPÉTITIONS »



Autre exposition, locale celle-là. Mise sur pied par les sites patrimoniaux de la Ville, elle couvre une époque différente : de 1870 à 1970. Quatre thèmes permettent de constater l'évolution des pratiques sportives : les associations sportives rueilloises, la ville et le sport (installations, stades...), les manifestations sportives et, enfin, les champions rueillois, d'Alain Mimoun à Ngolo Kanté et bien d'autres. Affiches, plans, périodiques, objets d'époque..., le public découvre environ 80 documents ressortis des archives municipales, ainsi que des vidéos. Le tout dans une salle d'exposition dédiée mais aussi dans les autres sections du musée, au gré de votre déambulation. Idéal pour parfaire votre culture sportive !

Du 4 juillet au 21 septembre

Exposition Le sport à Rueil-Malmaison : un siècle de pratiques et de compétitions – Du 4 juillet au 21 septembre, au musée d'Histoire locale – Accès libre du lundi au samedi, de 14h à 18h – Infos : 01 47 32 66 50

UNE NUIT BLANCHE... LIÉE À L'OLYMPISME



Si la Nuit blanche en est à sa 6^e édition, celle-ci sera unique car olympique, dans la déco comme dans l'animation. Avec un succès qui se confirme d'année en année et une fréquentation toujours en hausse, cet événement est très attendu des Rueillois, qui s'y donnent rendez-vous en famille ou entre amis. Toutes gratuites, les animations de 2024 sont dérivées de certains sports olympiques, comme la course en sac, le manège à pédales, le baby-foot humain ou encore le surf mécanique gonflable. Pendant que les grands battront sûrement des records, les petits pourront participer aux ateliers proposés, comme d'habitude, par la direction de la Jeunesse. Qui dit Nuit blanche dit aussi musique : un DJ puis un groupe de musique live mettront l'ambiance. Un événement que vous pourrez immortaliser grâce aux deux stands photos à découvrir sur place.

Nuit blanche au parc des Bords de Seine – Samedi 1^{er} juin, de 17h à minuit – Restauration sur place ou pique-nique sorti du sac.

* Mercredi *

5

* juin *

8^E FORUM HANDICAP & PERFORMANCE, PILE DANS LE THÈME !

L'Espace Ressources Handicap de la Maison de l'autonomie, organisateur de l'événement, n'a pas attendu cette année olympique et paralympique pour faire découvrir au grand public les disciplines handisports sous de multiples formes, il le fait depuis plusieurs années maintenant. Au programme de cette

8^e édition : basket fauteuil et sprint non-voyant avec guide. Notons aussi la présence Manuel De Los Santos, vice-champion d'Europe de handigolf, qui vous fera tester sa spécialité. En plus de démonstrations toujours impressionnantes et d'initiations inspirantes, ce forum Handicap & Performance vous invite à découvrir **des stands associatifs représentant différents types de handicap**. L'occasion pour les visiteurs de tout âge d'obtenir des informations et d'échanger sur différents sujets (scolarisation, activités de loisirs, livres adaptés...) et de participer à des animations ludiques, des ateliers de sensibilisation et de prévention santé. Le tout gratuitement et grâce à l'implication d'associations rueilloises toujours aussi nombreuses à répondre présent. Notons enfin le soutien d'Handiamo, partenaire historique de la manifestation, pour les animations sportives justement. Alors, comme il vous l'est proposé cette année encore, venez relever le défi, venez participer le 5 juin au forum Handicap & Performance !

Forum Handicap & Performance – Mercredi 5 juin de 10h à 17h – Parvis de l'hôtel de ville et place du 11-Novembre-1918 – Accès libre – Infos : 01 41 39 88 00

METTRE L'ACCENT SUR LA SÉCURITÉ PENDANT L'ÉTÉ

Lors du forum Handicap & Performance, mais pas seulement, l'équipe du service Prévention-Santé de la Ville vient à la rencontre du public. Objectif : sensibiliser sur les comportements à risques pendant l'été (excès d'alcool, de soleil, usage de substances interdites...) et sur les bienfaits du sport pour la santé physique et mentale. Un stand sera installé pour vous informer. Jamais à court d'idées, l'équipe des infirmiers municipaux de prévention a mis en place un « cherche-et-trouve » géant pour rendre le sujet plus ludique. Prêtez-vous au jeu lors des événements suivants :

Mercredi 5 juin
Forum Handicap & Performance

Mercredi 19 juin
Kids' FitDays

Samedi 22 juin
Village olympique et paralympique

Mercredi 24 juillet
Relais de la flamme





LA FÊTE DU COMMERCE ÉGALEMENT SOUS LE SIGNE DU SPORT !

La traditionnelle Fête du commerce, cet événement en soutien au commerce local aussi convivial qu'attendu, se déroulera le samedi 15 juin. Tout au long de la journée, venez retrouver vos commerçants et artisans préférés dans le centre-ville, animé pour l'occasion. Déballage dans les rues, arrivages de nouveautés, course aux bonnes affaires et aux offres exclusives : c'est du sport, le shopping ! Ajoutez à cela l'ambiance festive et musicale, les animations pour tous (grand tirage au sort des commerçants), les ateliers pour les enfants

(maquillage...) et vous obtenez une Fête du commerce 2024 inoubliable. Deux nouveautés à souligner cette année : un horaire étendu à 20h et des animations, ô surprise !, autour des Jeux olympiques que les organisateurs et l'association Rueil Commerces Plus vous laissent le soin de découvrir sur place, le jour même. N'oubliez pas de réserver votre 15 juin : tous vos commerçants, artisans, créateurs et restaurateurs seront de la fête !



Samedi 15 juin de 10h à 20h
Centre-ville



VIVEZ EN EXCLUSIVITÉ LES KIDS' FITDAYS !

Attention, événement sportif à ne pas manquer !

À l'initiative de l'association FitDays MGEN, voici le premier triathlon enfants-parents organisé à Rueil, au parc des Bords de Seine. Retrouvez le village, qui accueillera gratuitement les enfants de 5 à 12 ans, le mercredi 19 juin de 9h30 à 18h30, pour une initiation au triathlon. Puis, de 19h à 20h30, place à l'éKipée des familles, un relais aquathlon unique en son genre. Le principe : un enfant, de 5 à 12 ans, nage 20 mètres avant de passer le relais à un adulte (parent, grand-parent, grand frère ou grande sœur) qui court 1 kilomètre. À l'arrivée, l'enfant attend son co-équipier pour terminer main dans la main, passant sous l'arche pour la photo finish. Celle-ci sera d'ailleurs offerte, avec la médaille, à tous les participants. Gratuit, festif... bref, un très beau moment à partager en famille ! À l'issue, 30 enfants seront tirés au sort pour représenter Rueil-Malmaison lors de la finale régionale qui se déroulera à Versailles le 23 juin. La journée du jeudi 20 juin est réservée aux écoles. À travers le village des ateliers éducatifs, l'objectif du Kids' FitDays MGEN est de sensibiliser l'ensemble des enfants. L'atelier triathlon permet de faire découvrir ce sport sous la forme d'un parcours composé de 20 mètres de natation dans la piscine installée spécialement par l'organisation, 1 kilomètre de VTT et 250 mètres de course à pied. Chaque enfant repartira la médaille autour du cou, avec la fierté d'avoir fait son premier triathlon. Pour compléter le message sportif, une dizaine d'ateliers sont organisés sur les thèmes de la nutrition, de l'égalité fille-garçon, du savoir-rouler à vélo ou encore de la collecte des déchets. Une journée bien remplie !

Kids' FitDays – Mercredi 19 et jeudi 20 juin au parc des Bords de Seine – Inscription gratuite à l'éKipée des familles sur fitdays.fr/fr/rueil-malmaison.html

TOUT UN VILLAGE OLYMPIQUE ET PARALYMPIQUE À DÉCOUVRIR !

On est si bien au parc des Bords de Seine qu'on a envie d'y revenir seulement quelques jours après les Kids' FitDays. Ce sera l'occasion de profiter de l'un des événements les plus importants de ces festivités, en termes d'envergure et d'affluence attendue : le village olympique et paralympique. Ainsi transformé, le parc des Bords de Seine vous ouvre ses portes le samedi 22 juin, de 10h à 18h, pour célébrer la pratique du sport pour tous. BMX, tennis, escrime, tir à l'arc, hockey sur gazon, foot à 5, cécifoot, basket fauteuil, sprint à l'aveugle..., les sports olympiques et paralympiques, c'est vous qui les pratiquez au travers d'initiations proposées par les associations et les clubs sportifs rueillois. Votre initiation vous a plu ? Venez rencontrer les clubs directement sur leurs stands, dans le village olympique et paralympique. Sans oublier des activités rigolotes comme le baby-foot géant, le vélo smoothies et un château gonflable pour les petits. Que la fête vers les JO commence !

Village olympique et paralympique pour Paris 2024 – Samedi 22 juin de 10h à 18h au parc des Bords de Seine – Ouvert à tous et gratuit – Food trucks sur place

Samedi **22** juin

LE CONCERT OLYMPIQUE DE L'ORCHESTRE SYMPHONIQUE DU CRR



Si vous avez manqué le concert du 14 mai dernier au Tam, voici une séance de rattrape ! « Olympic Williams », c'est l'hommage que les élèves et professeurs du conservatoire à rayonnement régional (CRR) rendent à un très grand compositeur : John Williams, l'homme aux 5 oscars et 54 nominations. C'est à lui que l'on doit les musiques de films cultes comme *Indiana Jones*, *E.T.*, *Star Wars*, *La liste de Schindler* et tant d'autres airs inoubliables. Mais John Williams est aussi, on le sait moins, le compositeur de fanfares officielles de plusieurs Jeux olympiques : Los Angeles en 1984, Séoul en 1988, Atlanta en 1996, Salt Lake City en 2002. À l'approche du coup d'envoi des JO de Paris, l'orchestre symphonique du CRR et les élèves des classes de chant ont préparé un florilège de ces fanfares et musiques de films. Sous la direction de Fabrice Brunaud, ce concert mêle musique et chants, dont certains interprétés dans la langue originelle de l'olympisme, le grec. Un émouvant spectacle en perspective !

Si vous avez manqué le concert du 14 mai dernier au Tam, voici une séance de rattrape ! « Olympic Williams », c'est l'hommage que les élèves et professeurs du conservatoire à rayonnement régional (CRR) rendent à un très grand compositeur : John Williams, l'homme aux 5 oscars et 54 nominations. C'est à lui que l'on doit les musiques de films cultes comme *Indiana Jones*, *E.T.*, *Star Wars*, *La liste de Schindler* et tant d'autres airs inoubliables. Mais John Williams est aussi, on le sait moins, le compositeur de fanfares officielles de plusieurs Jeux olympiques : Los Angeles en 1984, Séoul en 1988, Atlanta en 1996, Salt Lake City en 2002. À l'approche du coup d'envoi des JO de Paris, l'orchestre symphonique du CRR et les élèves des classes de chant ont préparé un florilège de ces fanfares et musiques de films. Sous la direction de Fabrice Brunaud, ce concert mêle musique et chants, dont certains interprétés dans la langue originelle de l'olympisme, le grec. Un émouvant spectacle en perspective !

Vendredi 28 juin de 20h45 à 23h – Cour d'honneur du château de Malmaison – Gratuit sur inscription auprès de l'office de tourisme : 01 47 32 35 75





CORENTIN POTTIER, UN RETOUR AUX SOURCES AVANT LES JEUX ?

Cavalier de dressage*, le Rueillois Corentin Pottier (30 ans), présélectionné pour participer aux Jeux olympiques, était présent le 18 avril dernier au Centre équestre de Buzenval (CEB) pour initier les jeunes cavaliers (4-6 ans) au dressage des shetlands. Il lui paraissait important de revenir dans le centre de ses débuts. « *Ma sœur montait ici en compétition. Je pense que je suis devenu cavalier par mimétisme. Et puis, j'ai vite commencé la compétition, à 11-12 ans.* » Lunettes de soleil sur le front, pédagogue et heureux d'aller au contact des jeunes, il leur a prodigué des conseils puis leur a signé des autographes. « *C'est ici que j'ai commencé, souligne-t-il. Quand je faisais le carrousel il y a vingt ans, rien ne me prédisposait à cela, à être si proche des Jeux. Je n'étais qu'un cavalier parmi tant d'autres.* » Avant de se spécialiser en dressage, le cavalier a pratiqué le saut d'obstacles et le complet à shetland. Cette journée au CEB s'apparente donc à un retour aux sources. Un lien important subsiste avec ses parents, dont le soutien indéfectible lui est cher et qui, tout comme lui, sont très attachés à Rueil-Malmaison. « *C'est ici que sont nos racines !* » Corentin semble nostalgique, se remémorant de belles soirées au CEB. Il a vu sa carrière se dessiner au fil de rencontres fascinantes : des amis, un amour (Camille Judet-Chéret) et des chevaux... Il y a eu Gotcha, qui lui a permis d'obtenir ses premières sélections en équipe de France de dressage, et maintenant Gotilas du Feuillard. « *Je forme un couple avec mon cheval. Sans lui, je ne serais pas là. Ça fait sept ans que j'ai la chance de le monter.* » Pour lui, la question du bien-être animal est cruciale. « *Dans le dressage de toute façon, la contrainte, ça ne marche pas. Pour aller au plus haut niveau, il faut des chevaux qui ont envie de se dépasser. Ce sont des athlètes qu'on doit mettre dans les meilleures conditions pour leur santé mentale et physique.* » Avec son partenaire, ils espèrent participer aux JO. Réponse le 5 juillet prochain.

*Le dressage consiste à faire évoluer les chevaux pour qu'ils puissent montrer l'élégance de leurs mouvements et leurs capacités à les appliquer. Des mouvements classiques et des figures imposées ou libres sont attendus dans les compétitions.



ET AUSSI EN JUILLET !

Après cette succession de manifestations plus tentantes les unes que les autres viendra le temps du passage de la mythique torche ! Elle sera rejointe par d'autres rendez-vous qui vous feront dire : « qu'est-ce que j'ai bien fait de rester à Rueil en juillet ! »

SAMEDI 13 JUILLET PLEINS FEUX SUR LA FÊTE NATIONALE

Retour au parc de Bois-Préau, le samedi 13 juillet, pour le traditionnel feu d'artifice tiré la veille de la fête nationale. L'ouverture des portes est fixée dès 20h et le début du spectacle prévu pour 23h. Pour rester dans l'ambiance jeux olympiques, l'embrassement du ciel s'accompagnera de musiques intimement liées au monde sportif. Hâte de voir et d'entendre ça...

MERCREDI 24 JUILLET LE RELAIS DE LA FLAMME OLYMPIQUE

Ça y est, le jour J est enfin arrivé ! Le relais de la flamme olympique passe par Rueil mercredi 24 juillet, à seulement deux jours de la cérémonie d'ouverture officielle des Jeux de Paris 2024. La Ville se montre à la hauteur de cet honneur en organisant une grande fête à ne surtout pas manquer. Elle commencera dans la cour d'honneur du Château de Malmaison à 12h50 précises, où la fanfare de cavalerie de la Garde Républicaine accompagnera le départ du premier relayeur. Six autres porteurs se relayeront pour amener la flamme olympique jusqu'à sa destination : le parvis de l'hôtel de ville, à 13h20. S'en suivront de très nombreuses animations, sportives, gratuites et ouvertes à tous, sur trois places : Jean-Jaurès, Jean-Tranape et 11-Novembre-1918. Venez nombreux et... restez en alerte... on vous en dira plus le mois prochain !



RELAIS DE
LA FLAMME
OLYMPIQUE

PARIS 2024





À chacun son bulbe !

Nouvelle opération de distribution de bulbes sur les marchés

Les bulbes proviennent de l'arrachage des massifs saisonniers de bisannuelles et bulbes au printemps (tulipes, narcisses, jacinthes et autres), que la Ville a choisi de donner plutôt que de jeter. Menée depuis plusieurs années, cette opération rencontre chaque fois un franc succès. Outre la dimension indéniablement vertueuse de cette action, ce moment de rencontre avec les usagers permet aux jardiniers de municipaux de présenter différemment leur travail au quotidien, en même temps qu'ils distribuent gracieusement ces plantes qui trouveront une seconde vie dans les jardins des Rueillois.

À vos agendas :

- Marché Jean-Jaurès : mardi 4 juin
- Marché des Godardes : mercredi 5 juin
- Marché de Buzenval : vendredi 7 juin
- Marché Michel-Ricard : samedi 8 juin
- Marché Noutary : dimanche 9 juin

« CRÉE ET COLORIE TES JEUX PARALYMPIQUES » : BRAVO AUX GAGNANTS DU CONCOURS !

Voici les résultats du concours de coloriage « Crée et colorie tes Jeux paralympiques » organisé par Rueil Commerces Plus, l'association des commerçants et artisans de Rueil-Malmaison, en partenariat avec Cœur Handisport et la Ville :

- Keni dans la catégorie 5-6 ans
- Victor dans la catégorie 7-8 ans
- Laura dans la catégorie 9-10 ans
- Rose et Lorenzo ex-aequo dans la catégorie 11-12 ans
- Martin dans la catégorie 13-14 ans.

Les lauréats remportent un chèque-cadeau de 25 euros, à dépenser chez les adhérents Rueil Commerces Plus. Les bons d'achat sont à retirer à la boutique de l'Impératrice Joséphine jusqu'au 11 mai inclus.

Merci aux membres du jury : RéCréAction Chaussures enfants, Amk'art, Babychou Services, Born

to Be Kids, Assadia et Kids & Us, Xabi Elizagoyen, adjoint au maire au Commerce, Sandrine Lecavelier des Étangs, présidente de Rueil Commerces Plus et Benjamin Louis, président-fondateur de Cœur Handisport.

Bravo aussi à tous les enfants pour leur participation ! Tous ont gagné des chocolats confectionnés par les boulangers-chocolatiers de l'association.

Les dessins sont exposés à l'office de tourisme, 33 rue Jean-Le-Coz.



SOLIDARITÉ



LES AMIS DE L'ORGUE DU TEMPLE DE RUEIL

26 MAI 2024 A 17H

TEMPLE DE L'ÉGLISE PROTESTANTE UNIE DE RUEIL-NANTERRE

32, rue Molière, 92 500 Rueil-Malmaison



CONCERT

ORGUE ET VOIX

Muriel TUCKER (orgue)

Pia MOON (soprano)

Hervé LAMY (ténor)

Œuvres baroques, classiques et romantiques

ENTRÉE LIBRE - LIBRE PARTICIPATION
Accès : RER A (Rueil-Malmaison) et bus 241 arrêt Liénard
Ou bus 244 depuis Porte Maillot arrêt hôpital Stiel

Les Amis de l'orgue du temps de Rueil

L'association vous convie à un concert Orgue et Voix le dimanche 26 mai à 17h. Avec Muriel Tucker à l'orgue, vous aurez le plaisir d'entendre les voix de Pia Moon (soprano) et Hervé Lamy (Ténor). Le programme présentera des œuvres baroques, classiques et romantiques. Venez nombreux au temple protestant, 32 rue Molière, pour profiter de ce superbe moment musical !

Vide-greniers de la Croix-Rouge

La délégation de la Croix-Rouge française de

Rueil-Malmaison invite les Rueillois à son vide-greniers annuel le dimanche 12 mai de 8h à 18h, rue Gallieni, au niveau de la rue des Géraniums. Vous y trouverez des vêtements pour adultes et enfants, des jouets, des livres et mille objets insolites et surprenants. Buvette et restauration sur place. Venez nombreux pour faire à la fois de bonnes affaires et une bonne action !

Pour tout renseignement : croixrouge.videgrenier@gmail.com

L'Association sports et loisirs de Rueil-Malmaison (ASLRM)

L'ASLRM vous convie à l'exposition de peinture des élèves de Marie-Brigitte Couderc (professeure), qui aura lieu les 18 et 19 mai à la Maison Daubigny (Maison Giquel), 49 quai de Halage.

Brocante du Lions Club

Le Lions Club de Rueil, avec le soutien de la Ville, organise sa 32^e brocante le dimanche 2 juin de 9h à 19h, sur les places Jean-Jaurès et Jean-Baptiste-Lully, rue de la Réunion et sur le parvis de la médiathèque pour la brocante « enfants ». Cette opération est organisée cette année au profit de l'épicerie sociale gérée par la Croix-Rouge. Vous pouvez encore vous inscrire pour réserver un stand. Venez nombreux pour chiner afin que cette journée soit une belle réussite !

Pour plus d'informations et vous inscrire : lions-rueilmalmaison.myassoc.org

Par ailleurs, le jour de la brocante sera organisée une grande collecte de lunettes qui, après un reconditionnement dans le centre Médico Lions du Havre, seront distribuées à tous ceux qui en ont besoin mais pas les moyens. Ces lunettes pourront être déposées sur le stand du Lions Club. Là aussi, nous comptons sur votre implication et votre générosité.

Aux beaux jours, participez à un cours de yoga gratuit et en plein air

Du samedi 18 mai au samedi 13 juillet, à 10h et 11h15, l'association Les Petites Madeines vous propose gratuitement des séances de yoga en plein air. Rendez-vous au parc des Bords de Seine pour découvrir les professeurs et leurs pratiques.

Plus d'infos au 01 47 32 65 25 ou 06 70 74 16 96



GUY NOUCHY... 20 ANS DE PEINTURE

Vous connaissez peut-être cet artiste rueillois qui a plusieurs fois exposé ses œuvres dans notre ville. Ne manquez pas ses dernières créations, présentées à l'occasion de ses... 20 ans de peinture !

Du 4 au 30 juin
Médiathèque Jacques-Baumel

PIÉTONNISATION : LA PLACE DE L'ÉGLISE EST À VOUS !



La place de l'Église est à nouveau piétonne cette année :

- Jusqu'au 12 juillet, tous les soirs de 19h à minuit et tous les week-ends du vendredi 19h au dimanche minuit.
- Du 13 juillet au 1^{er} septembre, tous les jours 24h/24.
- Du 2 septembre au 29 septembre, tous les soirs de 19h à minuit et tous les week-ends du vendredi 19h au dimanche minuit.

+d'infos
sur villederueil.fr

LA KERMESSE DU PLATEAU REVIENT EN FORCE

Rendez-vous les 25 et 26 mai pour la kermesse du Plateau. Cet événement convivial, apprécié des habitués, donnera lieu à des animations pour petits et grands : barbecue, brocante, Pipo le clown, contes, fleurs de balcon, concerts gratuits en fin de journée (Anthony'n Friends, Anawim), crêpes, jeux, tombola... Alors la kermesse, on s'y presse !

Kermesse du Plateau - 18 rue du Plateau
Programme détaillé sur kermesse.plateau@gmail.com



BAL FOLK AVEC « TROIS FOIS RIEN » ET « À DEUX PAS DU PORT »

Venez vous amuser et danser lors du bal folk orchestré par Trois fois rien et À deux pas du port, le dimanche 26 mai à partir de 15h, à la Maison Giquel. À 14 h, initiation aux danses de couple et collectives. Participation au chapeau. Tél. : 06 25 44 73 35

Zoom sur

L'actualité de la Maison de l'autonomie



• RETOUR SUR L'EXPOSITION SUR L'AUTISME

Du 2 au 5 avril, l'Espace Ressources Handicap de la Maison de l'autonomie présentait une exposition dans le cadre de la Journée mondiale de sensibilisation à l'autisme. En partenariat avec l'association rueilloise Parlez-moi d'autisme, une journée spécifique était dédiée au public souhaitant obtenir davantage de renseignements. Plus de 40 personnes ont été accueillies, dont des assistantes maternelles à la retraite et un groupe de 13 personnes du CAT L'Horizon, un établissement d'accueil non médicalisé de Rueil-Malmaison.

• L'ÉQUILIBRE ALIMENTAIRE (GRATUIT)

La prévention des chutes chez les personnes âgées est une préoccupation à laquelle la Maison de l'autonomie sensibilise par diverses actions. Le **lundi 10 juin à 14h**, une éducatrice en santé certifiée animera une conférence sur l'importance d'un équilibre alimentaire adapté aux besoins selon l'âge pour prévenir les chutes. Le nombre de places étant limité, inscrivez-vous (coordonnées ci-dessous) !

• LE PLAN CANICULE

Le plan Canicule sera activé du **1^{er} juin au 15 septembre**. L'inscription sur la liste Fragilist permet d'accompagner les personnes les plus fragiles et les plus isolées, âgées ou en situation de handicap. Celles-ci seront contactées en cas de déclenchement du niveau orange du plan Canicule. Une fiche d'inscription est disponible sur le site du CCAS et auprès de la Maison de l'autonomie. Si vous souhaitez bénéficier d'appels de convivialité et de visites, inscrivez-vous gratuitement au dispositif Ôyes, qui sera remis en place en juillet et en août, en vous connectant sur le site <https://oyes.oyesplus.fr/> ou en contactant la Maison de l'autonomie.

• À VOS AGENDAS !

Prochaines dates importantes de la Maison de l'autonomie :

- **28 mai** : Mon Logement bien adapté (visite de l'appartement témoin par un ergothérapeute)
- **28 mai** : Special Olympics
- **5 juin** : forum Handicap & Performance
- **6 juin** : forum En Avant-Première (forum seniors)

Plus de renseignements à venir prochainement.

+d'infos

Maison de l'autonomie
10 ter rue d'Estienne-d'Orves
Tél. : 01 41 39 88 00
Mail : mda@mairie-rueilmalmaison.fr
Horaires : du lundi au vendredi de 9h à 12h
et de 13h30 à 18h (fermée le lundi matin)
Site internet du CCAS : ccas-rueilmalmaison.fr

CONSOMMER LOCAL : UNE BELLE ACTION POUR LA PLANÈTE ET POUR VOS COMMERÇANTS PRÉFÉRÉS

Le Challenge Consomm'acteur (lire *Rueil Infos* d'avril, pages 10 et 11) a été déployé auprès des Rueillois par la direction Écologie urbaine et le service du Commerce, en partenariat avec la CCI des Hauts-de-Seine, l'association Rueil Commerces Plus et la Métropole du Grand Paris.

Le challenge dure trois mois, jusqu'à mi-juillet. Alors vite, connectez-vous à l'application Ecoly et multipliez les éco-défis ! Une manière ludique de favoriser le commerce de proximité et soutenir les commerçants de votre ville.

Dans la même idée, on vous rappelle que le **26 mai, les mamans seront toutes célébrées**. Là encore, un rendez-vous clé pour acheter des cadeaux auprès de vos commerçants rueillois préférés !



Pharmacies de garde

DIMANCHE 19 MAI

Pharmacie Rueil National
107 boulevard National
Tél. : 01 47 51 24 29

LUNDI 20 MAI

Pharmacie de la Croix de Lorraine
77 boulevard Richelieu
Tél. : 01 47 51 72 45

DIMANCHE 26 MAI

Pharmacie Bonaparte
262 avenue Napoléon-Bonaparte
Tél. : 01 57 69 32 02

DIMANCHE 2 JUIN

Pharmacie de la gare RER
106 avenue Albert-1^{er}
Tél. : 01 47 49 27 36

DIMANCHE 9 JUIN

Pharmacie des Écoles
66 rue des Écoles
Tél. 01 47 51 29 77

DIMANCHE 16 JUIN

Pharmacie Beauregard
69 avenue du 18-Juin-1940
Tél. : 01 47 51 16 57

DIMANCHE 23 JUIN

Pharmacie Lafayette Rueil
28 avenue Paul-Doumer
Tél. 01 41 42 19 12

DIMANCHE 30 JUIN

Pharmacie Lieu
17 rue Jacques-Daguerre
Tél. : 01 41 42 11 62

DIMANCHE 7 JUILLET

Pharmacie Ngau Ly
23 rue du Château
Tél. : 01 47 08 57 21

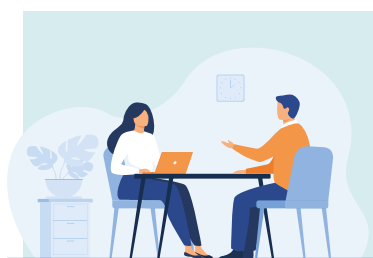
Source : monpharmacien-idf.fr
Attention ! Les horaires des pharmacies étant variables, nous vous recommandons d'appeler avant de vous déplacer.



¡ AY, CARAMBA!

Le 15 juin, l'Association des amis des jumelages organise un BBQ mexicain en l'honneur d'Oaxaca, l'une des villes jumelles de Rueil. L'occasion d'en apprendre davantage sur l'association...

Prix : 15 euros - Renseignements et inscription : jumelages.rueil@gmail.com.



VOTRE VILLE RECRUTE

La Ville recherche activement des éducateurs de jeunes enfants H/F, des psychologues, des auxiliaires de puériculture H/F diplômé(e) s d'État ainsi que des assistants petite enfance H/F (titulaires d'un CAP petite enfance) pour ses établissements d'accueil de la petite enfance. Merci de postuler directement sur le site de la Ville, rubrique « Je postule » : villederueilmalmaison.flatrch.io/fr/company/villederueilmalmaison

La Villa Familia recherche psychologue H/F, éducateur H/F, puéricultrice, psychomotricien H/F pour rejoindre son équipe de la Passerelle à la Villa Familia. Présence requise le mardi et/ou le jeudi de 15h30 à 19h et/ou 2 samedis par mois de 9h à 13h (+ 10h environ de réunion annuelle et 1h30 de supervision toutes les 6 semaines). Temps de travail minimum mensuel : 9h, hors mois des vacances scolaires (vacations). Si vous êtes intéressé(e), écrivez à villa.familia@mairie-rueilmalmaison.fr

Santé



• Atelier thérapeutique diabète

Le service Prévention-Santé et l'association Diabèt Fit organisent des ateliers de prévention des risques liés au diabète.

- Le 15 mai de 15h à 17h : Le diabète, pourquoi moi, qu'en pensent les autres ? À la Maison Gicquel, 49 quai de Halage. Inscription gratuite au 06 66 06 81 13.

• Bien-être

Dans le cadre de Rueil Respire, l'association Les Petites Madeleines propose des séances de yoga gratuites en plein air.

- Les 18 et 25 mai à 10h et 11h15, parc des Bords de Seine, 62 bd Bellerive.

• Permanences contre le tabac

Conseils et prescription de substituts nicotiniques pour aider à l'arrêt du tabac, par les infirmiers tabacologues du service Prévention-Santé de la Ville.

- Le 29 mai de 16h à 20h
Les Jardins d'Arcadie, 212 avenue Paul-Doumer. Inscription gratuite au 01 47 32 82 68.

• Web-conférences Ma santé en ligne

Le service Prévention-Santé vous propose un accès gratuit au programme Santé d'Happy Visio :

- Le 14 mai à 11h : Écrans, reprendre le contrôle au quotidien
Inscrivez-vous sur www.happyvisio.com avec le code partenaire RUEILMASANTE

+d'infos

Service Prévention-Santé : 01 47 32 82 68 / preventionsante@mairie-rueilmalmaison.fr, villederueil.fr, ccas-rueilmalmaison.fr

HORAIRES DE LA DÉCHETTERIE ET DES VISITES DU SITRU

Jusqu'au 30 septembre, la déchetterie est ouverte de 10h à 19h en semaine et dès 9h les samedi et dimanche. Une communication sera faite sur les bouteilles de gaz, les extincteurs et le protoxyde d'azote dès que les contenants seront adaptés.

Les gardiens distribuent aux usagers, lors de leur passage, leur nouvelle carte d'accès. Les barrières seront opérationnelles prochainement mais il sera toujours possible de passer avec son ancienne carte. Pour obtenir sa carte, deux justificatifs sont nécessaires : une pièce d'identité et un justificatif de domicile de moins de six mois. La demande est à effectuer prioritairement en ligne :

- Formulaire de demande de création d'une carte : sitru.fr/pages/macarte-creation
- Formulaire de demande de réédition d'une carte : sitru.fr/pages/macarte-reedition

La carte peut également être retirée sur place : les bureaux du Syndicat intercommunal pour le traitement des résidus urbains (Sitru) sont ouverts au public le mardi et le vendredi de 9h à 12h en période scolaire, hors jours fériés.

Des visites sont également proposées :

- Visite de l'usine Cristal : jeudi 23 mai à 14h et mardi 25 juin à 14h.
- Journée portes ouvertes du Sitru : dimanche 13 octobre de 10h à 17h

À savoir : la caméra installée dans le nichoir permet de suivre en direct l'activité des faucons crécerelles.

NOUVEAUX RUEILLOIS, VOTRE VILLE VOUS ACCUEILLE

Vous venez de vous installer à Rueil-Malmaison ? N'hésitez pas à nous signaler votre arrivée sur villederueil.fr/nouveaux-arrivants ou à nous contacter au service des Nouveaux Arrivants : Pavillon des Jonquilles, 37 rue Jean-Le-Coz, tél. :01 47 32 57 16. Un accueil chaleureux, des brochures et des conseils utiles vous attendent, ainsi que diverses invitations par la suite. Vous pouvez également prendre rendez-vous avec les élus du service au 01 47 32 53 41.

À noter dans votre agenda : la prochaine visite guidée de la ville aura lieu le samedi 25 mai après-midi.

Inscription obligatoire auprès du service des Nouveaux Arrivants.

Vous souhaitez vous investir dans la vie de notre ville ? Ce peut être auprès de nos hôtes bénévoles, des conseils de village ou de toute autre association rueilloise. Contactez-nous pour en parler.

GARDEN PARTY MUSICALE ANNÉES 70/80



Le samedi 15 juin se déroulera la première Garden Party musicale au parc des Bords de Seine ! Sur la thématique des années 70 et 80, venez danser sur le plus grand dancefloor à ciel ouvert de la région ! Au programme :

- 17h : ouverture des portes
- 18h : DJ set « Summer Lounge Music 70/80's »
- 20h30 : concert du groupe Anthony'n Friends
- 22h30 : DJ set « Tubes des années 70/80's »
- 1h : fin

Bar et restauration sur place. Entrée 20 euros, gratuit pour les moins de 18 ans. Réservation :

- Sur la billetterie en ligne Seetickets (« Garden Party années 70/80 »)
- Par mail à eamofficiel@gmail.com
- Par téléphone au 06 49 81 46 18 ou 06 70 98 13 18 (envoi de liens CB)

NOUVEAUX COMMERÇANTS



LUCINIA
Centre de photobiomodulation
8 rue Jean-Le-Coz
Tél. 06 32 74 19 61



LA CAVE DU P'TIT PAUL
Le verre sifflé
1 place Tranape
Tél. 01 79 62 95 99



AVIVA CUISINES
Cuisiniste
169 avenue du 18-Juin-1940
Tél. 01 44 55 33 50

RÉCEMMENT INSTALLÉE

Farah Mellah vous propose des séances de sophrologie à son cabinet situé 34 rue du Château. Pour prendre rendez-vous ou en savoir plus : 07 49 71 92 83

www.farahmellah-sophrologie.fr

CUISINES CENTER

BONS PLANS

Du 01 au 31 mai 2024



JUSQU'À

- 30%*

MAGASIN DE RUEIL-MALMAISON

CUISINES CENTER

10 AV. PAUL DOUMER

92500 RUEIL - MALMAISON

01 47 51 28 28

WWW.CUISINESCENTER.FR

*Pour l'achat d'une cuisine de la gamme Confort d'une valeur supérieure à 5000€ TTC bénéficiez d'une remise de -20% et pour l'achat d'une cuisine de la gamme Expert d'une valeur supérieure à 10 000€ TTC bénéficiez d'une remise de -30%. Remise appliquée sur les meubles, hors électroménagers, hors accessoires, hors sanitaires, hors pose et hors travaux.

Offre non cumulable avec toute autre promotion en cours. Tous les détails précisés en magasin.

Offre valable du 01/05/2024 au 31/05/2024.

TROPHÉE DE GOLF DU LIONS CLUB : UNE BELLE INITIATIVE SPORTIVE ET SOLIDAIRE

Depuis vingt ans et avec 3,5 millions d'euros collectés, les Lions Clubs de France et Lions Sports Action (LISA) sont de fidèles financeurs de la recherche contre les cancers et les leucémies de l'enfant et de l'adolescent. Si des résultats très prometteurs ont été obtenus, le combat n'est, hélas, pas terminé. **C'est pourquoi le Lions Club de Rueil organise les 7 et 8 juin, au golf Bluegreen de Rueil-Malmaison, l'édition 2024 de cette compétition, pour continuer à lever des fonds.**



Convergence vélo francilienne

Le 26 mai aura lieu la Convergence vélo francilienne. Premier rassemblement cycliste francilien, la Convergence réunit plus de 4 000 participants et 200 bénévoles, avec des départs organisés dans plus d'une centaine de communes en Île-de-France pour rallier le centre de Paris à vélo et y faire un pique-nique géant. Cet événement, gratuit et ouvert à tous, est à l'initiative de l'association Mieux se déplacer à bicyclette et bénéficie du soutien de la région Île de France et de la ville de Paris.

Rueil à vélo organise un départ depuis notre ville : rendez-vous à 9h quai Adolphe-Giquel, au niveau du pont de Chatou, pour un départ à 9h15. Le parcours : le quai Giquel puis les rues Guy-de-Maupassant, Sainte-Claire-Deville puis Paul-Hérault, direction Colombes par les berges.



FÊTE DE LA MUSIQUE

Vous avez choisi un lieu pour jouer ou chanter à Rueil-Malmaison le vendredi 21 juin pour la Fête de la musique ? Donnez-nous vos infos sur poleculture@mairie-rueilmalmaison.fr pour paraître dans le programme. Indiquez bien le nom de votre groupe, le lieu du concert, l'heure et le style de musique.

Déjà au programme : de 17h à 21h au théâtre de verdure du conservatoire, le festival des ensembles du CRR ; à 20h, un concert-performance à la Micro-Folie (concert et fresque de street-art en live, tarif 5 €) ; de 20h30 à 23h, le groupe Staries Show place de la mairie ; et plusieurs concerts partout dans la ville.



La photo du mois

Trop chouette, la chouette ! Bravo à Jérôme Nivet pour cette photo volée à dame Nature. En effet, photographier des animaux n'est pas chose facile, a fortiori ceux qui... volent ! Merci à vous tous, les photographes amateurs, qui répondez chaque mois à notre appel sur Facebook.

Les boutiques éphémères

Ouvertes aux artisans d'art et artistes peintres rueillois pour exposer leur travail et vendre leurs créations, les boutiques éphémères attirent de multiples talents. Voici le calendrier des prochains rendez-vous :

Au 10 rue de la Libération

- **Jusqu'au 21 mai** : bijoux de Murano et pierres naturelles par les Secrets de Louissette.
- **Du 21 mai au 3 juin** : bijoux contemporains, tableaux et accessoires textiles par Leitmotifs et les Bobèches ; robe de mariée et bijoux en argent par l'Atelier Alexandra Fabbri et Emilia Fusi.
- **Du 3 au 17 juin** : peintures par Isabelle Labrize et Francine Alary ; bijoux ethniques et démonstration de souffleur de verre par Manocha et Marie-Noëlle Chapelle.
- **Du 17 juin au 1^{er} juillet** : bijoux, vêtements et accessoires en cuir et plumes par Etikal bohème et Ruby Feathers ; chapeaux et tableaux par Kaetitia.

Au 2 passage Schneider

- **Jusqu'au 21 mai** : vêtements de seconde main par Coachelliz.
- **Du 21 mai au 3 juin** : cadres, abat-jour et broderie par l'Atelier d'Andrée.
- **Du 3 au 17 juin** : vêtements de seconde main pour enfants par Popcorn salé.
- **Du 17 juin au 1^{er} juillet** : kit éco de réparation, up-cycling vêtements et animation couture par Kitecho et Green Bobine.

Si vous êtes intéressé(e) pour venir exposer à la boutique éphémère, merci de contacter le service Commerce par téléphone au 01 47 32 53 87 ou par mail : commerce.artisanat@mairie-rueilmalmaison.fr



L'INSTANT

Jeunes

DES « JEUX » POUR LES ÉLÈVES DU LYCÉE RICHELIEU !

Pour la troisième année d'affilée et alors que les Jeux olympiques de Paris 2024 approchent, le lycée Richelieu est sélectionné pour participer aux « Jeux internationaux de la jeunesse » (JIJ). Du 27 mai au 2 juin prochain, six jeunes Rueillois se rendront à Athènes, en Grèce. Nous les avons rencontrés lors d'un entraînement au gymnase Jules-Ladoumègue. ▶ Ben Scred

Sami Sakhi, Olivier Levy, Bastien Fournier, Ambre de Sousa, Charlotte Passant et Clémence Fiorese. Vous les connaissez peut-être ? Si ce n'est pas le cas, ce sont des « seconde » du lycée Richelieu qui vont participer aux Jeux internationaux de la jeunesse à Athènes à la fin du mois de mai. Alors que Paris 2024 approche à grands pas, Rueil-Malmaison, terre de Jeux, sera derrière ses jeunes pour les aider à gravir les sommets de l'Olympe face à 50 autres établissements français de l'étranger et 13 autres de la métropole. « Ça va être génial, on va en Grèce !, s'enthousiasment Ambre, Clémence et Charlotte, 15 ans. Bon, lâ-bas, il va falloir mettre de la crème solaire et bien s'hydrater mais on sait que ça va être trop bien. En plus, on va rencontrer des gens des cinq continents. » Au programme, du très lourd : triathlon, beach-volley, ultimate, pentathlon antique, kayak, ainsi qu'une odyssée culturelle avec des énigmes à résoudre dans la capitale grecque. « On va tout donner, on n'y va pas pour rien ! », s'exclament les élèves, déterminés à faire bonne figure et à « performer ».

SOLIDARITÉ, PRÉPARATION ET ORGANISATION

Il faut dire que, minutieusement sélectionnés par leurs professeurs d'éducation physique et sportive (EPS) Marie Richard et Delphine Alvarez, dans une section JIJ de l'Association sportive de Richelieu, les jeunes se sont démenés ensemble pour que le projet se concrétise. « Nous avons organisé des collectes et un tournoi de badminton. Les commerçants de Rueil nous ont aidés en offrant des lots... » Cela vient récompenser des valeurs de solidarité et toute une année de sport, de préparation et d'organisation. « Pour être pris une troisième année consécutive, il a fallu présenter un dossier très solide, en lien avec l'Agence pour l'enseignement français à l'étranger, expliquent Marie Richard et Delphine Alvarez. La dynamique de l'établissement en EPS, son importance et son rayonnement ont servi, c'est certain ! » La région Île-de-France a participé au financement de l'opération à hauteur de 100 euros par personne avec le fonds « Labaz », une aide dédiée aux lycéens



◀ L'équipe du lycée Richelieu (de gauche à droite) : Yanis Bethune (remplaçant), Sami Sakhi, Olivier Levy, Bastien Fournier, Ambre de Sousa, Julie Vesque Gabiron (remplaçante), Charlotte Passant, Clémence Fiorese.

franciliens. Les élèves ont payé une partie des billets. Le logement et la nourriture (350 euros par personne) ainsi que les tenues de l'équipe sont pris en charge par l'établissement.

INSTAGRAM : AS_RICHELIEU

Le lundi 27 mai, ils prendront un vol direction Athènes. Ensuite, ils se rendront à Olympie pour une cérémonie en grande pompe, comme pour les « vrais » Jeux. « On s'est préparés, racontent les filles. On a participé à des championnats de France et on vient de s'entraîner non-stop toute une semaine ici, au gymnase Jules-Ladoumègue. Les 'anciens' qui y ont participé l'année dernière, à Pau, nous ont dit qu'ils avaient aimé rencontrer plein de gens et trouver un esprit d'équipe, que c'était unique. On a hâte ! Bien sûr, on va se charrier un peu, prendre des photos dossiers quand on sera dans le dur physiquement, parce que ça va être compliqué. On vous tiendra au courant avec le compte Instagram de l'association sportive (as_richelieu) pour ceux qui veulent voir ! » Cette compétition offre une multitude de possibilités de rencontres et de partage avec d'autres jeunes. Une expérience qui verra sans doute naître des amitiés... « Quant à nous, tiennent à dire les professeurs, nous souhaitons mettre en avant nos élèves. Ils vont découvrir des villes, un pays. Un lycée franco-hellénique nous accueillera. Les élèves font plein de projets autour de ça. On a reçu une carte postale, un podcast pour apprendre des mots... »

Il ne reste plus qu'à traduire cela lors des épreuves. Et, une fois de plus, mettre Rueil sur la carte mondiale du sport.

BENJAMIN ZULOVIC, LE GRAND ESPOIR



Le parcours du défenseur central du FC Rueil-Malmaison connaît une ascension assez fulgurante depuis un an. L'international U16 bosniaque Benjamin Zulovic, qui a aussi la nationalité française, pourrait un jour devenir professionnel. Il est pisté par Cagliari, en Italie. Découverte. ▶ Ben Scred



grand, va derrière s'il te plaît' » Sa performance est si convaincante qu'il restera défenseur. Dur sur l'homme, fort dans les airs avec sa grande taille et solide à la relance, Benjamin travaille beaucoup. « J'ai intégré la section sportive du collègue La Malmaison avec le FCRM », explique-t-il. Une passerelle qui permet aux élèves de suivre un programme sport-études. Dès lors, Benjamin peut parfaire ses qualités en s'entraînant très régulièrement. « Pour un défenseur, il a beaucoup de vitesse, décrit le président du club. Il doit peut-être aussi certaines de ses qualités à son ancien poste d'attaquant. »

AVEC LA BOSNIE

Le Franco-Bosniaque a déjà vécu une expérience formatrice en dehors de nos frontières. « Je parle parfois bosniaque avec mon fils au bord du terrain, raconte son père. Un jour, en mai 2023, un observateur le voit jouer... » Quelques semaines plus tard, Benjamin, alors en vacances en Bosnie, est appelé pour un test avec l'équipe des jeunes de Bosnie. « Je parle bosniaque donc ça allait au niveau de la langue mais pour m'intégrer, ça a été difficile quand même », confie le jeune Rueillois. Sous pression face à des joueurs habitués à la sélection, il est un peu secoué. En septembre, il dispute son premier match contre la Croatie et sera convié par la suite à tous les rassemblements des U16 de Bosnie, en novembre face à la Slovaquie puis au camp d'hiver en janvier avec d'anciens joueurs de la sélection. On lui fait aussi comprendre qu'il est préférable pour lui d'évoluer dans un club professionnel... Ça tombe bien, Cagliari lui porte de l'intérêt. Toujours assidu – il n'a jamais raté un entraînement –, Benjamin sait qu'il ne doit rien lâcher pour percer. « Je vais continuer de travailler mon explosivité et ma technique. » Il suit un programme strict pour rester en forme, avec un préparateur physique et boxe avec Hassan Hamzile. Alors peut-être jouera-t-il un jour au plus haut niveau, comme ses idoles de jeunesse Zlatan Ibrahimović et Emir Spahić ?

se connaissent. J'ai joué, voilà. » Son père rectifie : « Il ne le dit pas mais, en réalité, il a gagné tous ses duels ! Il a été impressionnant. » Le club de Serie A lui a signifié vouloir le « revoir » à l'œuvre. Il fera donc un second test en mai. Une signature pour l'Italie n'est pas à exclure... Ce qui confirmerait également l'excellence de la formation au FCRM. « Si Benjamin part, on sera ravis pour lui, assure Manuel Ferreira, président du club rueillois. Ce transfert apportera aussi de la visibilité au FCRM. Ça fait dix ans qu'il est ici. »

D'ATTAQUANT À DÉFENSEUR

Mais qui est Benjamin Zulovic ? Lui se définit comme « un enfant de Rueil-Malmaison », même s'il est né à Suresnes. À l'âge de 6 ans, il se lance dans le judo, mais ses envies évoluent. À force de le voir jouer au football au square Armand-Camus avec son frère Semin, d'un an son cadet, sa mère prend l'initiative de l'inscrire au FCRM. « Je suis arrivé au club en U7, comme attaquant. Mais un jour, le coach Rudy me dit : 'Un ami à toi s'est blessé. T'es

Au stade du Parc, ce jeudi 11 avril en fin d'après-midi, le soleil est bien présent. Accompagné de son père Midhat, Benjamin Zulovic, tout juste 16 ans, marche au bord de ce terrain qu'il foule régulièrement avec le FC Rueil-Malmaison (FCRM). Vêtu des couleurs du club, le défenseur central rueillois réalise une belle année. Il revient d'ailleurs de trois jours de tests en Sardaigne, à Cagliari, un club de Serie A. « J'ai fait le maximum, raconte-t-il. Ils ont contacté le club pour que je fasse des essais. Après, j'ai passé un test médical. Avec mon père, on a payé le billet. Pour le reste, Cagliari nous a logés et nourris au centre de formation. Ils ont été accueillants. Après, ils m'ont dit d'aller m'entraîner avec les U17. »

Surclassé, le Rueillois évolue alors avec des joueurs qui ont plus d'expérience, mais ne se démonte pas. « En Italie, observe-t-il, les joueurs sont plus petits et plus techniques. Ça dribble beaucoup. » Benjamin s'adapte très vite au style plus léché du jeu transalpin. « Je m'étais levé à 3h30 pour faire le voyage et l'après-midi, j'étais en duel avec des joueurs qui

BUZENVAL, LE CENTRE ÉQUESTRE DU FUTUR

Dans la verdure du Centre équestre de Buzenval, nous avons pu assister en avant-première à la « reprise de dressage » en musique par les jeunes cavaliers qui se présenteront au Championnat de France de poneys. Corentin Pottier, cavalier de dressage (lire page 27), était venu observer le spectacle. Bilan : des résultats attractifs pour un centre équestre avant-gardiste. ► Ben Scrod

► Corentin Pottier, présélectionné pour les Jeux olympiques de Paris 2024 (lire page xx) en train d'observer les jeunes cavaliers du Centre équestre de Buzenval.



Il est bien caché. Et magnifique. Peu exploré et pourtant magique. Il faut monter la rue du Champrier, dans les hauts de Rueil-Malmaison, pour le voir et le comprendre. Bordé par le golf de Saint-Cloud, le Centre équestre de Buzenval (CEB) est un havre de paix : pour les animaux –chevaux et poneys – mais aussi pour ceux qui les choisent, les cavaliers (4 ans et plus). Ce jeudi 18 avril, le soleil brille et les oiseaux chantent dans les feuillus. Ils fêtent sans doute le printemps et la venue de Corentin Pottier, présélectionné pour les Jeux olympiques de Paris 2024 (lire page 27). Le Rueillois, ancien cavalier du club et champion de

France avec le CEB en 2005, rend visite aux jeunes cavaliers (ils ont entre 8 et 12 ans ce jour-là) pour les assister, les encadrer et leur donner des conseils. « Bonjour Corentin ! », saluent-ils en chœur devant une cinquantaine de personnes, dont une majorité de parents, avant de produire un carrousel, une reprise de dressage en équipe et en musique (une représentation avec une race de petits poneys, les « shetlands », dont la taille ne dépasse pas 1,07 m). « Ce sont des cavaliers qui préparent le Championnat de France d'équitation sur poney en concours complet sur trois épreuves », explique Pierre-Étienne Rossi, le directeur du centre. Il y a le dressage (lire encadré)

SPORT

POUR S'INSCRIRE

Vous pouvez vous rendre au Centre équestre de Buzenval aux horaires d'ouverture du secrétariat. Le CEB peut proposer un cours d'essai aux cavaliers qui ont déjà pratiqué afin d'évaluer leur niveau.

Tél. : 01 47 51 97 33
Mail : club.ceb@orange.fr



avec un tracé imposé, où chaque figure est notée sur 10, le cross avec un parcours d'obstacles naturels, comme des troncs d'arbres, et le parcours d'obstacles mobiles avec des barres qui tombent. »

UN VRAI CENTRE DE FORMATION À L'ÉQUITATION

Ensemble, sur un grand rectangle ensablé, dix-huit enfants cavaliers et dix-huit shetlands s'élancent, sur fond sonore. En tendant l'oreille, on reconnaît *Your Song* par Ewan McGregor et Alessandro Safina, ou encore *Lady Marmalade* par Christina Aguilera. Sérieux et appliqués, les cavaliers de demain reproduisent la chorégraphie qu'ils ont si souvent répétée et travaillée ces dernières semaines. Les duos se croisent. Avec fière et belle allure, ils racontent une histoire d'amour : les garçons d'un côté, les filles de l'autre, ils se tournent autour et finissent par trouver l'âme sœur.

7

Et ils la content avec brio ! Corentin Pottier les applaudit, sourire aux lèvres. « Bravo ! », leur lance-t-il, avant de répondre à leurs interrogations et de leur signer des autographes. « Cela fait des années que ces cavaliers sont au Centre équestre de Buzenval, raconte le directeur. Ils sont récompensés pour leur pratique sur le long terme. Certains sont là depuis l'âge de 4 ans (les enfants peuvent commencer à 4 ou 5 ans avec des cours d'une demi-heure, puis d'une heure à partir de 6 ans, NDLR). Ils sortent d'une semaine de stage intense. »

LE BIEN-ÊTRE ANIMAL ET L'ÉQUITHÉRAPIE

Le Centre équestre de Buzenval les forme à un savoir-faire et un savoir-vivre. « On leur apprend à gérer le poney, l'allure, la direction, raconte Pierre-Étienne Rossi. La question du bien-être animal est primordiale ici. On s'adapte à nos chevaux. Les cavaliers, aujourd'hui, ont une envie particulière d'être en symbiose avec l'animal. C'est important qu'on soit à la page. Nous y sommes très sensibles. » Avant-gardiste, le CEB propose depuis des années l'équithérapie, ou la thérapie par le cheval. Ce soin psychocorporel s'appuie principalement sur le corps et les émotions, avec le cheval comme médiateur. Établissant un lien entre le corps et l'esprit, il procure un sentiment de bien-être au patient. « Des équithérapeutes interviennent dans nos installations le lundi et le jeudi. Ils accueillent des groupes, des adultes et des enfants

qui ont des handicaps moteurs, psychiques ou mentaux. Au-delà de l'équitation, c'est une approche par l'animal, le poney ou le cheval, comme outil pour travailler sur le handicap, l'ouverture d'esprit ou soigner d'autres maux. »

840 PASSIONNÉS

Outre le bien-être animal évoqué aussi par le champion Corentin Pottier, les adhérents du centre équestre pratiquent le saut d'obstacles, le dressage, le pony games, le travail à pied, l'éthologie, la connaissance et l'étude comportementale du cheval pour avoir la bonne approche. « Savoir communiquer avec les chevaux, ça aide, explique Pierre-Étienne Rossi. Dans la pratique sportive, tout le monde est amené à en faire ici, pour emmener le cheval là où on veut. »

Quelque 840 passionnés d'équitation fréquentent régulièrement le CEB. Et il reste de la place : « On accueille tout type de public à partir de 4 ans. Certains adhérents ont 70 ans ! Nous proposons de l'équitation de loisir ou de compétition. Nous sommes un centre pluridisciplinaire. » Les inscriptions ouvrent la semaine du 13 mai.

QU'EST-CE QUE LE DRESSAGE ?

Le dressage consiste à faire évoluer les chevaux pour qu'ils puissent montrer l'élégance de leurs mouvements et leurs capacités à les appliquer. Des mouvements classiques et des figures imposées ou libres sont attendus dans les compétitions, avec un tracé prédéfini. Les figures sont notées.





50%
DE CRÉDIT
D'IMPÔT
IMMÉDIAT

L'aide à domicile sur-mesure

Chez Petits-fils, nous avons le même niveau d'exigence que pour nos propres grands-parents.

- Nous vous garantissons toujours la même auxiliaire de vie.
- Un conseiller dédié pour un service personnalisé.
- Des prestations flexibles qui évoluent selon vos besoins.



Aide à
l'autonomie



Aide à la
vie quotidienne



Compagnie et
vie sociale



Assistance
administrative

01 84 02 10 51

22 place des Arts
(en face du théâtre A.Malraux)
92500 Rueil-Malmaison



petits-fils.com

CETTE RUBRIQUE RÉVÈLE LES SECRETS DE L'HISTOIRE DES LIEUX, DES RUES, DES BÂTIMENTS... DE RUEIL.
 CES « ANCIENNES ACTUALITÉS », VIVANTES, INSOLITES ET ANECDOTIQUES, NOUS REMÉMORENT LE RICHE PASSÉ DE NOTRE VILLE.
 RUBRIQUE RÉALISÉE AVEC LE PRÉCIEUX CONCOURS DES MEMBRES DE LA SOCIÉTÉ HISTORIQUE DE RUEIL-MALMAISON (SHRM),
 PRÉSIDIÉE PAR DIDIER DUCROS - TÉL. : 01 47 32 57 38



JONAS HAGERMAN, propriétaire oublié de Malmaison

▼ Le bas-relief en bronze doré qui orne le maître autel de l'église Saint-Pierre-Saint-Paul.

Petit test : que vous évoque le nom de Jonas Hagerman ? Pour beaucoup, rien ou pas grand-chose. Et pour cause, ce Suédois installé en France a été célèbre en son temps... avant de tomber dans l'oubli. Il a pourtant marqué l'histoire de Malmaison, qu'il achète en 1828 et transforme jusqu'à sa mort en 1839, donnant au domaine son apparence actuelle.



De Suède jusqu'à Rueil : c'est le chemin qu'a suivi Jonas Hagerman au fil de sa vie. Né en 1774, ce fils de pasteur luthérien embrasse une carrière de diplomate, contrariée à ses débuts. Proposé initialement comme vice-consul de Suède en 1811 mais jugé alors trop jeune – il a 37 ans –, il n'obtient ce poste convoité qu'en 1820. Affecté d'abord en Italie, où il crée des banques, il arrive ensuite à Paris, en plein règne de Louis XVIII.

Dans la capitale, la population se densifie et il faut la loger. Entrepreneur dans l'âme, Jonas Hagerman conçoit un ambitieux projet immobilier : transformer une zone composée de landes marécageuses et de masures délabrées en un beau quartier, articulé autour d'une place depuis laquelle rayonnent 24 rues portant le nom de grandes villes du continent européen. Le projet avance lentement, perturbé par l'arrivée du tram et les débuts de la gare Saint-Lazare. Jonas Hagerman, qui s'est associé avec un certain Mignon, ne verra pas la fin des travaux. Mais ce nouveau quartier sera bel et bien réalisé, autour de la place de l'Europe que l'on peut encore admirer dans le 8^e arrondissement de Paris.

UN DOMAINE DÉLABRÉ

Jonas Hagerman s'intéresse aussi de près au domaine de Malmaison, sans se laisser décourager par son état délabré. Celui-ci a

en effet beaucoup souffert depuis la mort de Joséphine en 1814. Le passage brutal des Prussiens en juillet 1815 et les différentes ventes d'objets d'art, de meubles et de collections botaniques, ajoutés à un entretien réduit au minimum jusqu'à la mort en 1824 du prince Eugène exilé, ont défigurés le domaine, qui est mis en vente en 1828. Jonas Hagerman achète le premier lot, d'environ 64 hectares, ainsi que 407 hectares de forêt. Un an plus tard, il revend à M. Thomas un terrain de 19 hectares, l'avant-parc d'aujourd'hui.

Tout le reste – château et parc – est réaménagé. Parmi les changements les plus notables, la chapelle de Joséphine est démolie et le magnifique bas-relief en bronze doré représentant la descente de croix de Jésus sur les genoux de sa mère est offert à l'église de Rueil. Il orne toujours le maître autel de Saint-Pierre-Saint-Paul.

LA NAISSANCE DE LA PETITE MALMAISON

C'est la serre chaude qui subit la plus importante transformation. Ou plutôt ce qu'il en reste suite à la vente des plantes, la dépose des vitrages et un manque d'entretien. Le long bâtiment en dur reçoit une nouvelle façade, agrémentée de grandes fenêtres donnant sur l'extérieur. Ce « petit château » deviendra la Petite Malmaison. Le salon de stuc, long de



12,60 m, est divisé en trois petites pièces. Le plancher de bois précieux est conservé. Des décors peints en grisaille à la gloire de Napoléon et des Romains, empreints du style fin Empire, sont ajoutés autour de 1830. Et le parc s'enrichit de statues, d'un petit bassin et d'arbres rares.

Quant au parc du château, il connaît de nombreux remaniements jusqu'à son rachat par Daniel Iffla, en 1896. Mais c'est une autre histoire...

▲ Le château de la Petite Malmaison

AU COEUR DU NOUVEAU QUARTIER «LES GODARDES II»

À RUEIL-MALMAISON, QUARTIER DE L'ARSENAL



OFFRES DE PRINTEMPS !

DE NOUVEAUX PRIX
À DÉCOUVRIR



FRAIS DE NOTAIRE
OFFERTS**
du 3 au 5 pièces

PINEL⁽¹⁾

PTZ
2024⁽³⁾

TRAVAUX
EN COURS



VERDALYS

RE 2020TM

HOETM
BÂTIMENT
DURABLE



VERDALYS, UNE RÉSIDENCE D'EXCEPTION RÉSOLUMENT VERTUEUSE

- Des appartements standing du 2 au 5 pièces, avec balcons, jardins privatifs, terrasses ou rooftop, bien orientés pour profiter de son extérieur.
- Au sein du nouveau quartier «Les Godardes II», un lieu de vie organisé en 2 réalisations, autour d'un riche projet paysagé dans le prolongement direct de l'écoquartier de l'Arsenal.
- Des façades élégantes, des lignes contemporaines et épurées, rythmées par de beaux jeux de retraits et d'avancées.
- À 10 min** à pied de la future ligne 15 du Grand Paris Express.

APPARTEMENT 2 PIÈCES
À PARTIR DE 314 000 €⁽⁷⁾

Découvrez tous les appartements, les plans et les prix sur :



RENDEZ-VOUS SUR NOTRE ESPACE DE VENTE
94 Av. du Président Georges Pompidou à Rueil-Malmaison
Ouvert le lundi de 14h à 19h du mardi au dimanche
de 11h à 13h et de 14h à 19h
01 82 97 06 10* | logih-verdalys.com

Logo for Polylogis | LogiH, with the Polylogis logo above the text.

* Prix d'un appel local depuis un poste fixe. ** Source Société du Grand Paris Express.

(1) Frais de toutes offres hors frais d'hypothèque, de caution ou de privilège de prêteur de deniers ou tous autres frais de garantie liés au financement de l'acquisition. Offre valable uniquement jusqu'au 31 mai inclus, en cas de signature d'un contrat de réservation sur le programme Verdalys à Rueil-Malmaison (92), valable sur les appartements du 3 au 5 pièces et sous réserve de la signature de l'acte authentique de vente dans un délai de 6 mois après la signature du contrat de réservation. Offre non cumulable avec d'autres promotions en cours sur nos autres programmes immobiliers. (2) Le dispositif Pinel permet une réduction d'impôt dont le montant dépend de la durée de l'engagement de location sur prix par l'acquéreur et soumise à conditions - réduction variant de 12 % à 21 % pour une acquisition du bien à compter de 2023. (3) Nouveau PTZ - octroyé pour l'achat d'un logement neuf en résidence principale dans une résidence à haute performance énergétique (BBC ou RT 2020) et réservé sous conditions de ressources aux personnes physiques qui n'ont pas été propriétaires de leur résidence principale au cours des deux dernières années. Informations complémentaires disponibles sur nos espaces de vente. (4) Cette réglementation s'applique aux bâtiments neufs et a pour objectif de diriger leur impact sur le climat, poursuivre l'amélioration de leur performance énergétique, garantir un logement adapté aux conditions climatiques futures. (5) Les logements seront certifiés NF Habitat HQE, conçu pour le confort des habitants en leur offrant tout ce qui contribue à un logement de qualité et de performance supérieure : thermique, acoustique, sanitaire, naturel, économie de charges, qualité de l'air intérieur, fonctionnalité, sécurité et respect de l'environnement. (6) Le projet respecte le label Biodivercity, premier label international pour la prise en compte de la biodiversité dans les projets immobiliers. (7) Prix de 2 pièces lot LA-B103 de 39,7 m² inclus. Disponibilité du stock au 26/04/24. LOGIH SAS au capital social de 4 949 370 € - RCS Nanterre 501 626 801. Les caractéristiques présentées dans ce document ne sont pas définitives et sont susceptibles d'être modifiées en fonction des contraintes techniques, financières, administratives ou réglementaires imposées au LOGIH, notamment lors de l'instruction des autorisations de construire. Ces caractéristiques n'entrent donc pas dans le champ contractuel - les logements sont vendus et livrés en aménagement et non meublés. Illustration d'ambiance, non contractuelle destinée à éprouver une intuition architecturale d'ensemble et susceptible d'adaptation - La Fabrique à Perspectives. Les informations sur les risques auxquels ce bien est exposé sont disponibles sur le site Géoparc : <http://www.geoparc.com> OSWALD 2023 - 04/2024

Vous aimez vivre dans votre ville ? D'autres êtres vivants, plantes, fleurs, animaux, aussi. Retrouvez dans cette rubrique les portraits des espèces qui se plaisent dans l'environnement rueillois !



Turdus philomelos

Nom scientifique : *Turdus philomelos*.

Taille : 20 à 25 centimètres.

Envergure : 33 à 36 centimètres, les ailes déployées.

Poids : 65 à 90 grammes, selon les régions.

Couleur du plumage : le plumage du dessus est brun, la poitrine chamois à jaune, l'abdomen blanc tacheté de noir, le bec jaunâtre, les pattes roses.

Reproduction : la nidification a lieu entre mars et juillet. Le nid est placé dans un arbre ou un bosquet à plus de 2 mètres de hauteur. Le nid est construit à l'aide de végétaux (brindilles, herbe, mousse) et tapissé d'un

mélange d'argile, de limon, de boue et parfois de fumier. Deux à trois couvées par an et trois à six œufs par couvée.

Migration : migratrice partielle nocturne, la grive musicienne quitte les sites de reproduction en août puis migre vers le Midi et le sud de l'Europe de la mi-septembre à novembre. Toutefois, certaines populations d'Europe occidentale sont sédentaires, ne se déplaçant que si elles sont chassées par de longues périodes de gel et d'enneigement. Les retours s'échelonnent de mars à mai.

Espérance de vie : 12 à 14 ans à l'état sauvage.

LE CERISIER :

EN SYMBIOSE AVEC LES OISEAUX

On m'appelle aussi merisier ou cerisier des oiseaux. Eh oui, je peux l'avouer sans rougir, je forme avec les oiseaux un couple atypique mais qui fonctionne en complète symbiose. Notre idylle résume à elle seule que les opposés s'attirent comme la faune et la flore, que chacun a besoin de l'autre pour vivre et s'épanouir. Mes cerises permettent aux oiseaux de se nourrir et ces derniers me rendent la pareille en diffusant mes graines. Comme ils les transportent sur de longues distances, d'autres cerisiers naissent, grandissent et fleurissent plus loin. Liés l'un à l'autre, nous participons naturellement et avec amour à la régénération et à la diversification des forêts et des habitats naturels. Pendant ma floraison spectaculaire, ma beauté attire bon nombre de pollinisateurs, non seulement des abeilles domestiques mais aussi des papillons, des bourdons et d'autres insectes. Ils succombent tous au nectar et au pollen de mes fleurs, essentiels à leur alimentation et à leur survie. Je suis aussi un lieu idéal de nidification pour toutes sortes d'oiseaux. Dès lors, on peut aisément dire de moi que je suis à la fois beau et bon pour la planète et la biodiversité.

Si mon fleurissement vous plaît et vous offre un abri intime et ombragé les jours de fortes chaleurs, sachez aussi que je participe à la qualité de l'air et de l'environnement. Et puis vous ne rechignerez pas devant quelques cerises rouge foncé et sucrées. Un goût de printemps en bouche, qu'on aimerait avoir toute l'année !



Prunus avium

Nom scientifique : *Prunus avium*, de la famille des Rosacées.

Taille : 15 à 20 mètres de haut.

Longévité : 25 à 50 ans.

Floraison : avril à mai.

Aspect : son écorce brune et rouge à l'aspect rugueux se détache en longues bandes horizontales. Ses branches portent des feuilles ovales et nervurées à bords dentés. Elles sont d'un beau vert foncé et comportent deux glandes nectarifères à la base du limbe. Les fleurs sont blanches.

Petite histoire : on dit que Napoléon aimait les cerises. Lors de ses déplacements en calèche, il en mangeait et crachait les noyaux à l'extérieur de la portière. Le botaniste belge Louis Joseph Ghislain Parmentier aurait donné à cette variété le nom de cerise Napoléon en 1820, indiquant ainsi sa position politique. Ce nom s'est rapidement répandu en France et en Angleterre, où certains ont baptisé la cerise bigarreau Wellington, du nom du commandant de l'armée anglo-alliée ayant vaincu Napoléon à Waterloo. Mais pour la postérité, seul le nom Napoléon a survécu...





de la vie **en plus**



Edition XX2024 - SAS DICKSON-CONSTANT - capital 12.640.000 euros - 381 347 970 R.C.S. Lille Métropole - Photos : Dickson

Pour votre store,
demandez 
une toile DICKSON®

**STORISTE
AGRÉE** 
VOTRE PROFESSIONNEL DU STORE



Diminue
l'éblouissement



Préserve de la chaleur
intérieur / extérieur

 **STORES
SEAS**

42, avenue du Pdt G. Pompidou
92500 Rueil-Malmaison
Tél. : 01 47 49 43 20

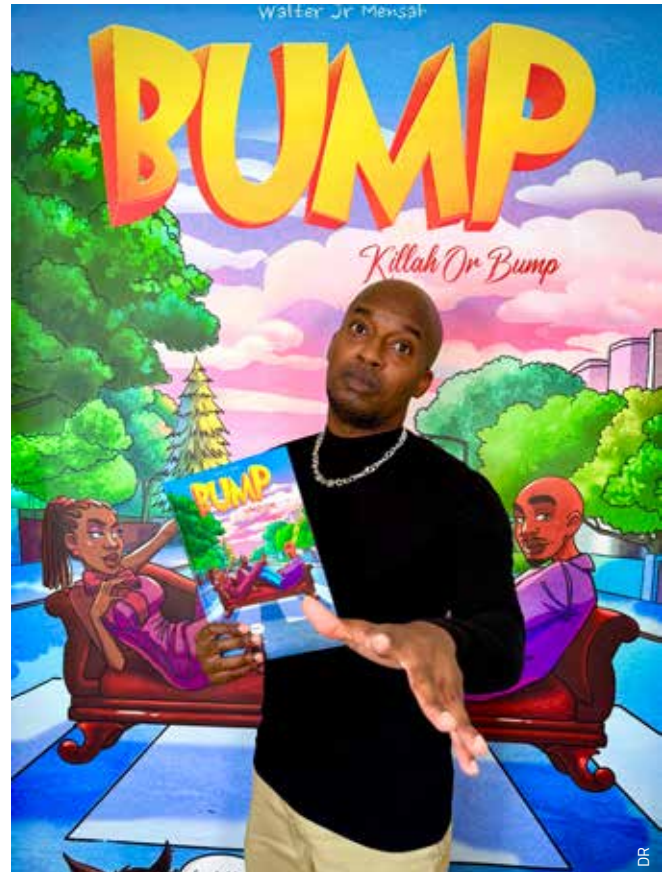
Walter Junior Mensah, QUELS TALENTS !

Cet homme, ingénieur informatique et papa de deux petites filles, possède de nombreux talents artistiques. Rueillois depuis cinq ans, il a toujours aimé se servir d'un crayon. Pour faire des croquis ou écrire des textes. C'est ainsi qu'en 2003, il a fondé une boutique de joaillerie en ligne (hildy-paris.com), dont les créations s'inspirent des cultures du monde. Et c'est en lisant l'histoire du soir, au moment du coucher de ses petites, qu'est née en lui « l'en- vie d'écrire des BD pour avoir un héritage à léguer à mes enfants », confie celui qui s'est lancé en auto-édition, via Amazon. En février, il a donc sorti son premier album, de style thriller et qualifié par la profession de « palpitant et envoûtant » : *BUMP*. Le premier d'une longue série puisque Walter Junior a déjà bouclé la première saison, constituée de cinq chapitres. Il a d'ailleurs prévu de sortir trois saisons... au moins ! On y retrouvera ses héros, Cliff, Taye et One-ka, aux prises avec une organisation secrète, dans des aventures londoniennes mêlant culture, intrigue, suspense et séduction.

Pour illustrer ses albums, Walter Junior s'est entouré de plusieurs artistes dont le style plaît aux ados (16 ans et plus). Quant à l'écriture de ce roman graphique, elle est rythmée, sûrement parce que notre auteur a, dans une autre vie, été musicien dans l'univers du hip-hop et du RnB. Quand on vous dit qu'il a tous les talents ! Pas étonnant que les premières commandes de *BUMP* soient vite tombées en rupture !

+d'infos

bump.best - Tik tok : @bumpcomic - Instagram : Bumpcomic



Élodie Picot, soigner avec l'art

Née de parents médecins et bouddhistes, Élodie Picot trouve sa voie très jeune, quand sa vocation – prendre soin –, imprégnée de cette transmission familiale, se double d'une révélation : « *J'ai découvert que l'art, en tant que moyen d'expression et de communication, pouvait soulager des maux de toutes sortes et que l'on pouvait en faire son métier, art-thérapeute.* »

Formée notamment à l'Institut Cassiopée de Chatou, spécialisé dans les métiers des thérapies du bien-être, la jeune femme d'aujourd'hui 24 ans ne tarde à pas exercer. Elle s'est installée en novembre dernier à Rueil, où elle propose des consultations d'art-thérapie et musicothérapie à domicile. « *Ces séances visent à rééquilibrer les corps mental, émotionnel et physique, dénouer des conflits intérieurs et extérieurs, apprendre à lâcher prise, à vivre dans le présent...* », énumère la praticienne. *La musique amène la personne à un état de stabilité qui permet ensuite de travailler en profondeur. Pour cela, grâce à mes études à l'école des Beaux-Arts de Versailles, je propose une grande variété de médias : dessin, peinture, sculpture, collage ou encore création numérique. Par ce biais, la personne crée des symboliques, dépose sa problématique et, en faisant évoluer sa création, trouve des résolutions. Ce travail permet, par le geste conscient, d'envoyer des informations à l'inconscient, qui vont être intégrées avec le temps.* » Une approche sans



besoin de mots donc, particulièrement adaptée à certains profils (personnes neuro-atypiques, personnalités complexes, handicaps...) et accessible à tous : « *Aucun prérequis technique n'est nécessaire, assure Élodie Picot. On ne travaille pas sur l'esthétique mais sur le ressenti.* »

Contact : 07 82 97 00 68
elodiepicot.atd@gmail.com



Selectour

Pourquoi le Japon fascine tant ?

Nous vous invitons à venir découvrir nos programmes à partir de 3890 € / pers

Japon Essentiel :

10 jours / 07 nuits

Japon Impérial :

17 jours / 15 nuits

Japon Intimiste :

16 jours / 14 nuits

SELECTOUR RUEIL VOYAGES
2, rue de la Réunion
92500 RUEIL MALMAISON
01 47 49 37 34



Lic IM092 100060



Ramsay Santé
Clinique Les Martinets

**POUR DÉFENDRE L'ACCÈS AUX SOINS DES FRANÇAIS,
DÉFENDONS L'HOSPITALISATION PRIVÉE !**

Chère patiente, cher patient,

Aujourd'hui, nous nous adressons à vous avec une urgence capitale pour la préservation de votre système de santé.

En effet, le Gouvernement a porté un coup sévère à l'hospitalisation privée en refusant de donner aux cliniques et hôpitaux privés les moyens d'accomplir leurs missions pour 2024, malgré une inflation record qui frappe le secteur.

Ces annonces actent de façon assumée un soutien clairement différencié entre le secteur hospitalier public et le secteur hospitalier privé, marquant une discrimination forte envers ce dernier. Elles actent également une injustice forte envers les personnels soignants du secteur privé, en l'absence de financements contribuant aux revalorisations salariales.

Pénaliser l'hospitalisation privée qui prend en charge 35 % de l'activité hospitalière en France pour 18 % des dépenses publiques, c'est pénaliser l'ensemble du système de santé et porter préjudice à tous. C'est aussi mettre en danger les établissements de santé qui assument désormais plus de la moitié de la chirurgie en France, 40 % du traitement du cancer, 41 % des soins médicaux et de réadaptation, 30 % de la psychiatrie...

Le Gouvernement doit ouvrir les yeux, car en affaiblissant l'hospitalisation privée et la médecine libérale, c'est tout le système de santé et les coopérations public-privé indispensables sur les territoires qu'il affaiblit. Les premiers à subir les conséquences de cette injustice seront les 9 millions de patients qui, dans toute la France, font confiance à l'hospitalisation privée pour les soigner en proximité.

Ensemble, faisons entendre notre voix et défendons notre droit à des soins de qualité, accessibles à tous et partout sur le territoire.

Merci de votre soutien !

FHP

AVENIR
SPE

LE
BLOC

CSMF

SML

UPMIL



Soutenez-nous en signant [notre pétition](#)

Clinique LES MARTINETS - 97 avenue Albert 1^{er} - 92500 RUEIL MALMAISON
Tél. 01 47 14 64 40 - Fax 01 47 08 23 38
Mail : direction.martinet@ramsayssante.fr

Stop aux vieux clichés !

**Ici, on est
toujours bien
entouré.**

Le mieux, pour vous faire une idée, c'est de venir visiter notre **résidence pour nouveaux seniors** à Rueil-Malmaison.

**Journées
Portes Ouvertes
7 et 8 juin - de 10h à 18h**

Pour tout renseignement
01 41 29 00 90



RCS IM095 4281 150 702 - Carvy - Images

 **LES JARDINS
D'ARCADIE**
Résidences pour nouveaux seniors

212 avenue Paul Doumer - Rueil-Malmaison



Mariages



Aurélie DELJURIE
& Joffrey LESEUR



Maryline TANGRE
& Patrick POULARD



Élisabeth GÉRALD
& Andy RAKOTOARISON



Laurie DADON
& Christian PHE



Imane BOUHAFS
& Khalid EZRAIDI



Andréa LAFAGE
& Ahmed OUIDIR



Camille LIVET
& Alexis MORENO



Laura GAZZOLA
& Damien FRANÇOIS



Marietou CISSE
& Jean BIEN-AÏME



Emma LOFTI NAVAIE
& Denis BENSIMON



Khawla MOUCHTARI
& Moutisine ELAMAL



Julie MONNE
& Quentin MARGUERAT



Ana CEROVIC
& Roberto D'ANDREA



Olga ZEYDINA
& Thierry GUERMONPREZ



Bénédicte CHARLES
& Thomas GUEUNÉ



Typhaine VIGUÉS
& Geoffrey LEPERS



Vala KIBABU & Georges
LUNGIAMBUDILA MADIATA



Mélodie LIS
& Mickaël TYLAHHA



Graziella MOREAU
& Jorge-Manuel TINOCO



Marine AÏMON
& Marc FAUVEL



Roberta ALVAREZ RIOS
& Baptiste FAUR



Elliot Grison
né le 30 septembre 2023



Naissances

2 mars : PEZERON Eden ■ **2 mars** : BENGONE BE NDONG Harper ■ **3 mars** : LAVERGNE DANJOU Alix ■ **3 mars** : CHERRAHI Imane ■ **3 mars** : ACCEUS Raphaëlle ■ **3 mars** : SOL FOIRIEN Emy ■ **4 mars** : CHAOUADI Zilalsen ■ **5 mars** : GALLIAERDE Faustine ■ **5 mars** : GALLIAERDE Candice ■ **5 mars** : REZGUI Imran ■ **7 mars** : BEJAOUI Aziz ■ **8 mars** : CHAVANELLE Valentine ■ **9 mars** : OUZIEL BERTAUX Ulysse ■ **10 mars** : BOUBI Farès ■ **10 mars** : DIOP Aboubakar ■ **11 mars** : RAOULT Mylo ■ **13 mars** : SEHAKI Massissilia ■ **14 mars** : DE SILVA Valentina ■ **15 mars** : DIOMANDE Ethan ■ **15 mars** : ZAYANI Sama ■ **16 mars** : NGUYEN An-Khue ■ **16 mars** : ADAMA Sleyman ■ **16 mars** : GANA Loujayn ■ **17 mars** : LUNGU Tudor ■ **17 mars** : SHAHZAD Salma ■ **18 mars** : FLEURIME Samuel ■ **21 mars** : LEVY Gabriel ■ **21 mars** : MLAOUHI Yasmine ■ **24 mars** : SUNER-MAZEVET Ma



Mariages



Sabrina HADJERAS
& Abdelghani MAHFOUD



Laurence AMSELLEM
& Benoît NIQUE



Missona EXANTUS
& Alyendet YRIE



Mathilde NICAUD
& Benjamin TRAVERSO



Amel HAMAMI
& Mohamed BEN ABDALLAH



Hajar AGOURAM
& Younes EL CHAHEB



Nolwenn CARREL BILLIARD
& Charles DE BOSSON



Laëtitia GILLIS
& Nicolas GIMER



Miora RAMAROSANDRATANA
& Elie RAKOTOZAFINIRIANTSOA



Marie CULOMA
& Alexandre DIEULANGARD



Candice CORBELLINI
& Philippe LEFEBURE



Hokima KAMIRI
& Éric SOL

La rédaction vous informe qu'un décalage de plusieurs mois peut se produire entre la date de la célébration des mariages et la publication des photos.



Décès

18 janvier : SILVESTRE-SIAZ Roger ■ **30 janvier** : FAUQUET Marcelle veuve MOUFFE ■ **1^{er} mars** : FORNIELES Marcelle ■ **5 mars** : DUCORNET Philippe ■ **6 mars** : BUISSON Pierrette mariée DUBRUNFAUT ■ **15 mars** : WELLEM Marius ■ **16 mars** : ISAAC Patrick ■ **16 mars** : LEGRAND Fernande veuve LUNDGREN ■ **22 mars** : MÉRAUT Liliane veuve VINAS ■ **25 mars** : GAZIOT Claude ■ **26 mars** : DUBOUSQUET Siméon ■ **30 mars** : POINAT Michel

HOMMAGE À CLAUDE GAZIOT

Claude Gaziot s'est éteint le 25 mars dernier, des suites d'une longue maladie. À Rueil, il était connu comme le loup blanc ! Et pour cause : il a passé plus de la moitié de sa vie à s'occuper des habitants. Son engagement remonte aux années 70, lorsqu'il quitte son Paris natal pour s'installer dans notre ville où, fidèle à une longue tradition familiale (son père a fondé le premier orphelinat associatif général de France en 1926), il s'intéresse tout suite à la vie publique et s'implique au quotidien dans l'action sociale.

Élu sans interruption de 1983 à 2014, il a occupé les fonctions de conseiller municipal délégué à l'Environnement et aux Services techniques, puis de maire adjoint à la Sécurité urbaine et à l'Habitat. Il a également été vice-président du Syndicat intercommunal pour le traitement des résidus urbains (Sitru), dont Rueil dépend.

Pendant longtemps, Claude Gaziot a habité le quartier de Plaine Gare, dont il avait fondé le conseil de village et assuré la présidence jusqu'en 2001. Il y a aussi créé le premier club de jeunes.

Ces dernières années, il avait déménagé dans un pavillon près de la déchetterie, rue Léon-Hourlier, où on le voyait très régulièrement se promener avec son chien pour aller saluer les agents, toujours très concerné par l'environnement et la gestion des déchets en général.

Ingénieur commercial, il a été l'un des pionniers de l'informatique : dans les années 50, il travaillait déjà sur des ordinateurs, notamment chez Télémécanique (rachetée par Schneider Electric en 1988) où il dirigeait le service informatique. Il deviendra par la suite directeur des Ventes grands comptes chez CII Honeywell-Bull, société dans laquelle il restera jusqu'à sa retraite en 1989. À l'ère des réseaux sociaux, en dépit de son grand âge, Claude Gaziot était très actif sur tous ses comptes (Facebook, Instagram, Twitter/X...).



Lors de ses obsèques à l'église Saint-Pierre-Saint-Paul, nombreux sont ceux qui lui ont rendu un dernier hommage, dont l'ensemble du conseil municipal.

Présent également, le maire, pour qui Claude était comme un frère, a présenté ses condoléances à son fils Philippe et sa fille de cœur Chantal ainsi qu'à leurs familles. Il avait 90 ans.

Mentions Brevet CIC⁽¹⁾

Vous avez droit à une récompense.



80 €

Mention Très Bien



40 €

Mention Bien



20 €

Mention Assez Bien

Versés sur un livret d'épargne CIC.

CIC Rueil-Malmaison Centre

29, Place de l'Eglise
92500 Rueil-Malmaison
01 41 16 16 67 - 10842@cic.fr

(1) OFFRE SOUMISE À CONDITIONS: réservée aux lauréats du Brevet des collèges 2024 de France ayant obtenu une mention Assez Bien, Bien ou Très Bien, valable jusqu'au 30/09/2024 sur présentation du relevé de notes. Une seule offre par lauréat. Les sommes seront versées sur un livret d'épargne CIC ouvert ou à ouvrir au nom du lauréat. Souscription par le représentant légal. Voir conditions détaillées en Agence CIC et sur www.cic.fr.



Construisons pour que le monde bouge.

ESTIMATION, VENTE

LOCATION, GÉRANCE



Immobilier familial
à Rueil-Malmaison

01 47 08 39 13

173 route de l'Empereur
& 30 rue du Château



1 125 000 € - Rueil Place Besche
Maison 6 pièces, 155 m², jardin de 140 m².

DPE D, honoraires vendeurs inclus



625 000 € - Rueil proche Centre-ville
Maison 4 pièces, 70 m², jardin d'environ 50 m².

DPE C, honoraires vendeurs inclus



880 000 € - Rueil Buzenval
Maison 6 pièces, 112 m², une annexe aménagée.

DPE E, honoraires vendeurs inclus



330 000 € - Rueil Place Besche
2 pièces, 44 m², balcon, cave, parking.

DPE C, charges de copropriété 90 €/mois, 3,90 % honoraires acquéreurs inclus



565 000 € - Rueil Mont-Valérien
Duplex 4 pièces, 85 m², séjour de 31 m², terrasses.

DPE E, 3,96 % honoraires acquéreurs inclus



750 000 € - Rueil Buzenval
Maison 5 pièces, 105 m², terrain de plus de 300 m².

DPE G, 4,90 % honoraires acquéreurs inclus



2 700 €/mois - Rueil proche Gare
Maison 5 pièces meublée, 105 m², jardin, garage.

DPE D, honoraires 1575 €, caution 5400 €



220 000 € - Rueil Plateau
Studio, 34 m², jardin de 9 m², parking.

DPE E, charges de copropriété 140 €/mois, 5,26 % honoraires acquéreurs inclus



720 000 € - Rueil Buzenval
Maison 5 pièces, 119 m², terrasse, garage.

DPE E, honoraires vendeurs inclus



495 000 € - Rueil Buzenval
Appartement 4 pièces, 84 m², balcon, box, cave.

DPE D, charges de copropriété 375 €/mois, honoraires vendeurs inclus



395 000 € - Rueil Richelieu/Châtaigneraie
3 pièces, 81 m², séjour de 28 m², box, cave.

DPE E, charges de copropriété 100 €/mois, honoraires vendeurs inclus



600 000 € - Rueil-Malmaison
Maison de 120 m², 3 chambres, terrain de 636 m²

DPE F, 3,91 % honoraires acquéreurs inclus

