

Rueil

Le magazine municipal
d'information
de Rueil-Malmaison

INFOS

N°425



PARC DES BORDS DE SEINE :
IL EST ENFIN À NOUS !



★ EXCLUSIVITÉ ★

BUZENVAL | 1 330 000 €

Maison familiale 7 pièces, 5 chambres, 181 m².
Honoraires charge acquéreur 4%. DPE E/B.



★ EXCLUSIVITÉ ★

BUZENVAL | 1 149 000 €

Maison familiale 6 pièces, 5 chambres, 213 m².
Honoraires charge vendeur. DPE C/A.



★ EXCLUSIVITÉ ★

RUEIL-SUR-SEINE | 820 000 €

Appartement familial 5 pièces, 3 chambres, 125 m².
Honoraires charge vendeur. DPE C/C.



★ EXCLUSIVITÉ ★

BELLE RIVE | 795 000 €

Appartement standing 4 pièces, 3 chambres, 92 m².
Honoraires charge vendeur. DPE B/B.



★ EXCLUSIVITÉ ★

RICHELIEU CHÂTAIGNERAIE | 385 000 €

Appartement lumineux 3 pièces, 2 chambres, 57 m².
Honoraires charge vendeur. DPE C/C.



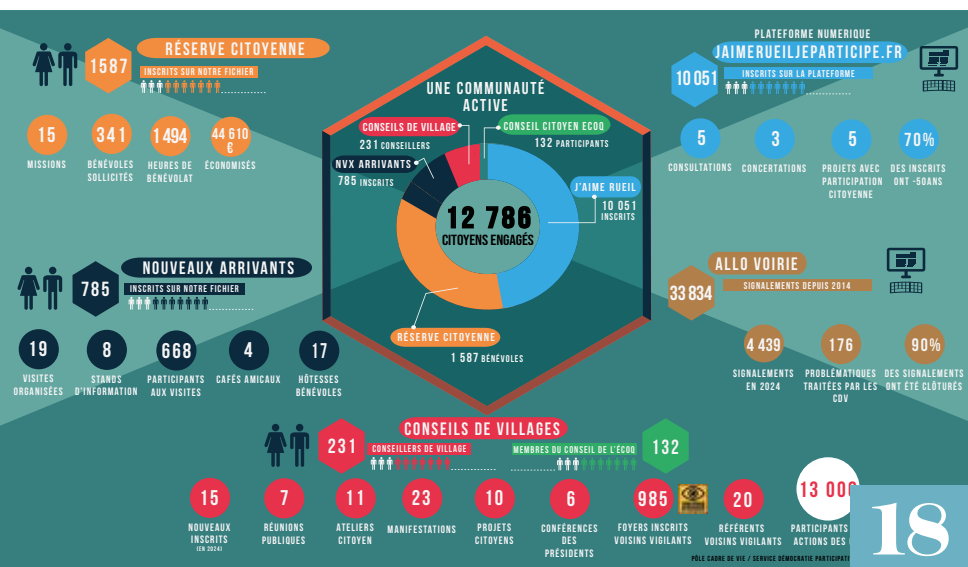
★ EXCLUSIVITÉ ★

COTEAUX | 292 000 €

Appartement 3 pièces, 2 chambres, 54 m².
Honoraires charge vendeur. DPE D/D.



En raison du vote du budget communal au conseil municipal du 2 avril, le prochain Rueil Infos sortira avec quelques jours de décalage, autour du 10 avril.



Ma ville

- 4 **Rendez-vous**
- 5 **Le mot du maire**
- 6 **Album**
- 9 **Urbanisme**
- 10 **Qualité de vie**
 - Qu'il fait bon vivre dans notre ville
 - Le bonheur est dans la (notre) ville !
- 13 **Nouveaux dispositifs**
 - Deux coups de pouce pour votre logement !
- 14 **Démographie**
 - La population rueilloise est plutôt stable
- 17 **Sécurité**
 - En cas de risque majeur, la Croix-Rouge est là !
- 18 **Démocratie participative**
 - L'engagement citoyen : des chiffres qui parlent d'eux-mêmes
- 21 **Conseil municipal**
 - Éclairage sur la ville
- 23 **Tribunes des groupes**
 - n'appartenant pas à la majorité

Ma vie à Rueil

- 24 **Événement**
 - Mobilisés pour la Journée internationale des droits des femmes
- 25 **Culture**
 - Des trésors industriels au musée d'Histoire locale
- 26 **Emploi**
 - Favoriser l'emploi local, un engagement de tous les jours
- 28 **Éducation**
 - « Le Village », source de créativité pour les enfants
- 30 **Handicap**
 - 20 ans de la loi Handicap
- 34 **En bref**
- 39 **L'instant jeunes**
 - L'Avant-Scène au... centre Edmond-Rostand !
- 41 **Sport**
 - La famille du PCRM veut s'agrandir
- 43 **Histoire**
 - Sur les traces des anciennes fortifications de Rueil
- 44 **La faune et la flore d'ici**
- 45 **Gens d'ici**
- 46 **Le carnet**



© Centre Village Ressource



LE MAGAZINE MUNICIPAL D'INFORMATIONS DE RUEIL-MALMAISON • Hôtel de Ville : 13 bd Foch, 92501 Rueil-Malmaison Cedex
 Tél. : 01 47 32 65 65 • **Directeur de la publication** : Patrick Ollier • **Rédactrice en chef** : A.-M. Conté
 • **Rédaction** : A.-M. Conté, M. Deret, S. Gauthier, M. Huby, Ben Scred • **Photos** : P. Martinez, C. Soresto •
Conception, réalisation : @agencescoopcommunication N° 14474-MEP • **Imprimerie** : Groupe Morault • **Régie publicitaire** : CMP : 7 quai Gabriel Péri, 94340 Joinville-le-Pont – Tél. : 01 45 14 14 40 ou 06 87 55 08 32 (Sébastien Cadilhac) –
 Dépôt légal : 1^{er} trimestre 2025. Imprimé sur du papier issu de forêts gérées durablement.
 • **Couverture** : DR. Le parc des Bords de Seine vu de ... la Seine.



Du théâtre argentin à la médiathèque !

> 7
mars

La compagnie En scène MarCel !, fondée par Céline Forest et Marianne Chassagne-Berthier, vous invite à découvrir **le vendredi 7 mars à 20h30**, à la médiathèque, *Dorénavant je serai une mère calme*, une œuvre incontournable du théâtre argentin contemporain. Créée et mise en scène par Ariel Gurevich, l'une des nouvelles voix du théâtre argentin, cette pièce a été récompensée par le prix Operas Primas du centre culturel Rector Ricardo Rojas. Jouée pendant plus de dix ans en Argentine, en Espagne et en Uruguay, elle captive par son équilibre entre humour, poésie et profondeur. L'histoire pose une question touchante : comment un fils fait-il pour comprendre sa mère ? Il choisit de revisiter un feuilleton des années 70 qu'elle regardait lorsqu'elle était jeune... Ce spectacle, interprété par Pablo Andres Belosevich et Céline Forest, s'inspire d'une histoire vraie. Céline Forest, rueilloise depuis l'enfance, et Marianne Chassagne-

Berthier, toutes deux passées par la classe d'art dramatique de Benoît Lepecq au conservatoire à rayonnement régional de la ville, ont fondé ensemble En scène MarCel ! pour porter sur scène des œuvres fortes et engagées. Certains d'entre vous ont peut-être déjà eu l'occasion de les voir dans *Les Liaisons dangereuses*.

+d'infos

sur catalogue.mediatheque-rueilmalmaison.fr
ou au 01 47 14 54 54

Auditorium de la médiathèque
Jacques-Baumel
15-21 boulevard Foch



La Fête du timbre : tout le monde s'y colle !

> 8 et 9
mars

L'Association philatélique de Rueil-Malmaison vous invite à une nouvelle édition de la Fête du timbre **les 8 et 9 mars de 9h à 18h**, au Pavillon Vlamincq. Cette année, le thème retenu est celui des jongleurs et acrobates ! Au programme de ce week-end philatélique : des ateliers de jonglage et d'acrobatie par l'association Rueil Culture Loisirs (RCL), le samedi de 11h à 12h et de 16h à 17h, ainsi que des démonstrations le dimanche après-midi, la diffusion en boucle du film *La magie, c'est quand l'âme agit* (mettant en scène un jongleur et un marionnettiste). Durant tout le week-end, vous découvrirez une soixantaine de panneaux avec des timbres, blocs, cartes postales et enveloppes, déclinés en différents univers comme la BD, le cirque ou encore Notre-Dame de Paris... Arrêtez-vous aussi sur l'un des quatre stands proposés : les Pokémons, l'Association philatélique de Rueil-Malmaison, La Poste (émission de timbre et cachet premier jour) et un négociant. N'hésitez pas à venir en famille pour – qui sait ? – susciter de nouvelles vocations !

+d'infos

sur philatelie-rueil-malmaison.fr

Pavillon Vlamincq
Parc des Bords de Seine – 25 Chemin rural



15, 16 et 21 mars

TROIS RENDEZ-VOUS DE CINÉMA À NE PAS RATER !

Le samedi 15 et le dimanche 16 mars, l'équipe du cinéma Ariel du centre-ville vous invite à une plongée exceptionnelle dans les secrets du doublage, avec les comédiens qui ont prêté leur voix à l'univers de Tolkien. Un bel événement organisé en partenariat avec le magazine *Synchro*. Au programme de ces deux journées :

- **Le samedi 15 mars** : projection du film *Le Seigneur des anneaux*, suivie d'un échange avec le public puis d'une séance de dédicaces, en présence notamment de Christophe Lemoine, voix iconique de Sam Gamegie, et Danielle Perret, qui a dirigé le doublage magistral de la trilogie de l'Anneau et su réunir des voix devenues inoubliables.
- **Le dimanche 16 mars** : projection du film *Le Hobbit*, suivie d'un échange avec le public puis d'une séance de dédicaces, en présence notamment de Jean-Claude Donda, l'acteur qui a prêté sa voix sage et bienveillante à Balin, l'un des nains les plus marquants du Hobbit, et de Xavier Fagnon, l'acteur qui incarne avec majesté et intensité Thorin Écu-de-Chêne en version française.

L'événement coïncide avec la sortie du livre *La Terre du Milieu, les doublages de la saga de Peter Jackson*.

Et le vendredi 21 mars à 20h30, le Rotary Club de la ville vous propose de participer à une séance solidaire (Espoir en tête) avec la projection en avant-première du film *Des jours meilleurs*, avec Valérie Bonneton, Michèle Laroque, Sabrina Ouazani et Clovis Cornillac. Cette soirée permettra de récolter des fonds pour **soutenir la recherche sur les maladies du cerveau**, un enjeu majeur de santé publique qui touche de nombreuses familles en France et dans le monde. Les fonds collectés seront intégralement reversés à des projets innovants menés par des équipes médicales et scientifiques engagées dans la lutte contre des pathologies comme les maladies d'Alzheimer, de Parkinson ou encore les troubles neurologiques rares.

+d'infos

sur cinerueil.fr
Ariel centre-ville, 99 avenue Paul-Doumer

Pour la séance du 21 mars, tarif de 15 €. Billets en vente au cinéma Ariel ou auprès du Rotary Club : rotaryclubrueil92@gmail.com



► Inauguration du « Pavillon Vlamincq », le 5 septembre 2021 à l'occasion de la première édition du Forum des associations au parc des Bords de Seine.



RALLUMER L'ÉCLAIRAGE PUBLIC !

77 625 en 2006, 80 842 en 2025 : c'est la progression du nombre d'habitants en 19 ans. Seulement + 4,1 %, selon les dernières données de l'Insee (lire pages 14-15) ! Cela vient démontrer que nos actions en faveur d'un urbanisme maîtrisé portent leurs fruits et ceci malgré les injonctions de l'État pour construire toujours plus et la pression exercée par les promoteurs sur les Rueillois pour acquérir leurs propriétés. J'ai toujours clamé haut et fort que je préserverais les équilibres essentiels de Rueil – 1/3 d'espaces verts, 1/3 d'habitations collectives, 1/3 de pavillonnaire – et que je ne voulais pas d'une ville de 100 000 habitants. Je suis heureux de remarquer que ce dernier chiffre officiel nous donne raison !

Après cette bonne nouvelle, en voici une deuxième : vous êtes définitivement propriétaires du parc des Bords de Seine ! En effet, en août dernier, la Cour administrative d'appel (CAA) a rejeté la requête en annulation de notre décision de préemption. Puisque les acheteurs potentiels n'ont pas présenté de recours dans les deux mois suivants, l'acquisition par la Ville du parc des Bords de Seine est actée. C'est une grande victoire pour notre environnement ! À l'avenir, nous pourrions envisager des aménagements afin que vous profitiez au maximum de cet écrin de verdure de 6 hectares, avec son « Pavillon Vlamincq » (1 150 m²) qui, je vous le rappelle, ne nous a coûté que 3 millions d'euros au lieu des 9 demandés !

À propos d'argent, malgré les difficultés rencontrées, nous achevons actuellement les discussions autour du budget 2025, retardé à cause du vote du projet de loi de finances. Il sera présenté lors des deux prochains conseils municipaux : le lundi 24 mars pour le débat sur le rapport d'orientation budgétaire (ROB) et le mercredi 2 avril pour le vote. Tout en continuant à nous ponctionner, le Gouvernement Bayrou prévoit de réduire de moitié l'impact sur les collectivités territoriales. C'est une bonne chose car cela nous redonne quelques marges de manœuvre par rapport au précédent budget préparé en fonction du Gouvernement Barnier qui nous demandait le double.

D'ailleurs, j'ai décidé d'affecter une partie de la somme que nous ne devons plus économiser, environ 400 000 euros, au rallumage progressif de 4 500 candélabres éteints. En effet, vous avez été nombreux à

m'écrire ou à m'interpeller pour que l'on rétablisse l'éclairage public à cause du sentiment d'insécurité ressenti par les Rueillois, notamment les Rueilloises. En 2022, éteindre un lampadaire sur deux faisait partie des mesures prises pour faire face à l'augmentation du coût de l'électricité. Aujourd'hui, je comprends ce sentiment d'insécurité quand vous vous retrouvez dans les endroits de la ville les moins éclairés. Je vous signale néanmoins qu'il s'agit d'un « sentiment » car, en matière de sécurité à Rueil, tous les voyants sont au vert : 50 % de baisse des cambriolages dans les domiciles – et même 75 % dans les entreprises –, violences et vols à la tire eux aussi en nette baisse au dernier trimestre 2024.



« J'ai décidé d'affecter [...] 400 000 euros au rallumage progressif de 4 500 candélabres éteints »

Toujours pour vous rassurer et permettre de mieux vous protéger, nous avons décidé, lors du dernier conseil municipal (lire page 21), de consacrer 30 000 euros à la mise en place d'une aide financière, calculée sur la base de 30 % du coût total plafonné à 300 €, pour l'acquisition ou la location d'un système d'alarme, en faveur des Rueillois qui n'en seraient pas encore équipés. Vous pouvez d'ores et déjà en faire la demande car le dispositif est opérationnel depuis le 1^{er} mars.

Concernant les aides, nous avons également décidé de relancer celle pour devenir propriétaire. D'ailleurs, elle n'a jamais été interrompue, mais peut-être que les intéressés ne sont pas au courant. Sachez que la municipalité a redoublé d'efforts, en intensifiant le partenariat avec les banques locales afin de mettre en place un dispositif de prêt à taux zéro allant jusqu'à 30 000 euros ! Je vous invite à lire les modalités en page 13 et à bien prendre en considération ce coup de pouce providentiel pour nombre de Rueillois, notamment les jeunes couples.

Bien cordialement à vous

Patrick Ollier
Maire de Rueil-Malmaison
Président de la Métropole du Grand Paris

24 janvier

La Nuit de la solidarité

Dans la nuit du 23 au 24 janvier, Paris et trente communes de la Métropole du Grand Paris, à l'origine de l'initiative, ont participé à la 4^e édition de la Nuit de la solidarité. Objectif : recenser les évolutions de la situation des personnes à la rue et les effets des actions mises en place pour répondre à leurs besoins. À Rueil, quelque 70 bénévoles, parmi lesquels Blandine Chancerelle, adjointe au maire aux Affaires sociales et familiales et aux Seniors, ont sillonné toute la ville. Huit sans-abri ont été recensés.



3 février

Un bilan positif pour « Voisins vigilants et solidaires »

Qu'est-ce que « Voisins vigilants et solidaires » ? C'est un réseau destiné à sécuriser un quartier et apaiser ses habitants, qui fonctionne grâce à un site internet et/ou une application sur smartphone entièrement gratuits pour les utilisateurs. Lancé en septembre dernier pour une période d'expérimentation, le comité opérationnel du dispositif s'est réuni en présence du maire, de ses adjoints Denis Gabriel et Jean-Simon Pasadas, en charge respectivement de la Sécurité et de la Citoyenneté, pour un premier bilan très positif : plus de 1 000 habitants se sont inscrits sur la plateforme dans les villages pilotes de Rueil-sur-Seine, Plaine Gare, Jonchère-Malmaison, Saint-Cucufa et à l'écoquartier.

28 janvier

Artisans... de qualité !

Lors d'une cérémonie organisée à l'ancienne mairie, 64 artisans rueillois se sont vu remettre la « Charte Qualité Confiance » des mains du maire et de Leila Belili, présidente de la chambre de métiers et de l'artisanat des Hauts-de-Seine, en présence de nombreux élus dont Xabi Elizagoyen, adjoint au maire au Commerce. Gage de professionnalisme et de visibilité, cette récompense a été décernée aux entreprises satisfaisant aux critères d'accueil personnalisé, d'écoute et de disponibilité. Vous pouvez leur faire confiance ! (Retrouvez la liste sur villederueil.fr).



5 février

Promenade en forêt...

Dans le cadre des travaux d'accueil réalisés par l'Office national des forêts (ONF) dans la forêt de Malmaison, le maire, également président de la Métropole du Grand Paris, a rencontré le préfet de Région, Marc Guillaume, à l'occasion d'une visite organisée par l'ONF. Les agents de cet organisme d'État ont aussi présenté les objectifs du nouveau plan d'aménagement du bois (la concertation est en cours, nldr), qui intègre les attentes des usagers et renforce le statut de forêt de protection. Affaire à suivre...



8 février

La Fête des lanternes

À l'occasion du Nouvel An chinois (démarré le 29 janvier), Rueil-Malmaison a célébré la Fête des lanternes organisée par l'antenne locale de l'Association franco-chinoise (AFC), présidée par Angelina Cai. Danses, spectacles et stands de spécialités culinaires ont agrémenté ce moment très apprécié par les Rueillois, parmi lesquels le maire et plusieurs de ses adjoints. Ce cérémonial met traditionnellement fin aux célébrations du Nouvel An chinois. Dans ce calendrier, 2025 est placée sous le signe du Serpent de bois.



12 février

La promesse de la future Halle gourmande !

Vous avez hâte de déguster de bons petits plats dans cet endroit actuellement en construction ? Le projet avance, notamment avec la signature du bail entre le maire et Bixente Alaman, co-fondateur de la société Biltoki, exploitante de la halle situé sur la place Line Renaud au cœur de l'écoquartier. Rendez-vous en fin d'année pour l'ouverture !

14 février

Au service des autres...

À l'occasion de la rencontre entre le maire, son conseiller municipal délégué à la Jeunesse Ahmed Tabit, des agents de la Ville et les nouveaux jeunes volontaires engagés dans le service civique, un bref bilan de ce dispositif a été tracé. Actif depuis 2010, il donne la possibilité aux jeunes âgés de 16 à 25 ans d'effectuer une mission d'intérêt général dans plusieurs domaines (culture, éducation, environnement, mémoire et citoyenneté, santé, solidarité, sport, etc.). Plus d'infos sur service-civique.gouv.fr ou auprès de la Structure information jeunesse (Sij), 16 rue Jean-Mermoz, tél. : 01 47 32 82 78.



20 février

Plus le droit ni d'avoir faim...

Fondés par Coluche en 1985, les Restos du cœur restent une aide fondamentale pour nombre de familles. Comme chaque année, le maire, accompagné par son adjointe aux Actions caritatives Henda Hamza et Marc Lebourg, responsable du site de Rueil, a rendu visite à l'équipe des bénévoles du centre de Rueil-Malmaison (l'un des plus grands du département avec ses 300 m² !), situé au 33 rue Henri-Dunant. En saluant leur engagement et en les remerciant pour le temps qu'ils consacrent au service des plus démunis, Patrick Ollier leur a renouvelé le soutien de la Ville. N'oubliez pas **la prochaine collecte organisée les 7,8 et 9 mars** dans tous les supermarchés.

ANNIVERSAIRE

Du 01 au 31 mars 2025



JUSQU'À
- 30%
SUR VOTRE CUISINE*

WWW.CUISINESCENTER.FR

CUISINES CENTER

MAGASIN DE RUEIL-MALMAISON

CUISINES CENTER

10 AV. PAUL DOUMER

92500 RUEIL - MALMAISON

01 47 51 28 28

*Pour l'achat d'une cuisine de la gamme Essentielle d'une valeur supérieure à 5000€ TTC bénéficiez d'une remise de -10%, pour l'achat d'une cuisine de la gamme Equilibre d'une valeur supérieure à 7000€ TTC bénéficiez d'une remise de -20% et pour l'achat d'une cuisine de la gamme Signature d'une valeur supérieure à 10 000€ TTC bénéficiez d'une remise de -30%. Remise appliquée sur les meubles, hors électroménagers, hors accessoires, hors sanitaires, hors pose et hors travaux. Offre non cumulable avec toute autre promotion en cours. Tous les détails précisés en magasin.



L'art de gérer votre patrimoine privé et professionnel

le Crédit Mutuel s'engage à bâtir avec vous une stratégie patrimoniale de qualité, basée sur la confiance, la proximité et le savoir-faire. L'art de gérer votre patrimoine, c'est avant tout privilégier vos intérêts en toute indépendance !

Credit photo - Getty Images

Crédit Mutuel

Rueil-Malmaison

14 rue Hervet - 92500 Rueil-Malmaison

Caisse Fédérale de Crédit Mutuel et Caisses affiliées, société coopérative à forme de société anonyme au capital de 5 458 531 008 euros, 4 rue Frédéric-Guillaume Raiffeisen, 67913 Strasbourg Cedex 9, RCS Strasbourg B 589 505 354 - N° ORIAS : 07 003 758.

 **Aides
& Soins**
92 • centre

01 47 49 54 24



Aide à domicile 7j/7

Nous prenons
soin de vous
et de vos proches

Maison de l'autonomie

10 ter rue d'estienne d'orves

Rueil-Malmaison



▲ Deux réunions publiques ont eu lieu les 13 et 20 janvier, à la salle de la Passerelle.

LA TRANSFORMATION DE RUEIL-SUR-SEINE, RÉFLEXION ET PROJETS

Deux réunions publiques ont eu lieu les 13 et 20 janvier, à la salle de la Passerelle, afin de rassurer les habitants de Rueil-sur-Seine sur les aménagements prévus et la transformation de certains immeubles de bureaux. Retour sur les points principaux. ► **Anna-Maria Conté**

Les très nombreux habitants de Rueil-sur-Seine qui sont venus assister à ces deux réunions publiques sont repartis avec une conviction : la Ville s'occupe du devenir de ce quartier, qui fait face aujourd'hui à des changements dans l'air du temps.

DE « RUEIL 2000 » À « RUEIL-SUR-SEINE »

Créé dans les années 70-80, le quartier « Rueil 2000 », comme on l'appelait à l'époque, se voulait principalement un lieu dédié aux affaires, où de nombreux sièges sociaux se sont installés.

Au fil des années, « Rueil-sur-Seine », selon la nouvelle dénomination, s'est peuplé, entraînant la réalisation d'écoles, d'espaces verts (le parc des Impressionnistes et les berges), d'équipements sportifs et de loisirs (Michel-Ricard)... et devenant ainsi un quartier résidentiel où il fait bon vivre au quotidien.

Cinquante ans après, la situation a évolué : les entreprises partent, car certains locaux sont devenus obsolètes et/ou parce que, depuis la crise sanitaire, la façon de travailler a changé, avec une conception du travail aujourd'hui plus nomade. D'où les questions légitimes sur le devenir du quartier.

DES SOLUTIONS À COURT TERME

Ainsi, lors de la réunion du 13 janvier, diverses solutions à court terme ont été envisagées. D'après le diagnostic réalisé par la SPL Rueil Aménagement, les pistes principales visent le renforcement de l'offre commerciale destinée aux habitants plus qu'aux salariés, l'amélioration de la qualité globale des espaces publics, une ouverture plus marquée vers la Seine et vers le reste de la ville, la création d'un nouveau dynamisme grâce

à l'organisation d'événements ponctuels et fédérateurs. Autant d'idées auxquelles les habitants adhèrent mais qui ne répondent pas à d'autres préoccupations, notamment la construction de nouveaux logements et les services associés à mettre en place.

LA RECONVERSION DU BÂTIMENT VINCI

La deuxième réunion du 20 janvier a voulu répondre en partie à cette attente et mettre fin aux rumeurs sur le devenir du bâtiment laissé libre par le départ de la société Vinci. Le maire, qui était présent à cette rencontre, a précisé qu'avant le lancement du projet de reconversion, de longues négociations avaient été menées avec les propriétaires, le groupe Covivio, qui ont enfin accepté les propositions de la Ville, en accord avec le plan local d'urbanisme (PLU). « *Je les remercie car ils ont quand même perdu 5 000 m² par rapport au projet initial* », a-t-il indiqué, en laissant la parole aux dirigeants de Covivio pour la présentation (lire encadré). Après avoir échangé leurs points de vue, les habitants sont repartis avec un sentiment : la transformation de leur quartier est désormais en route. Affaire à suivre...

L'AVENIR DE L'ANCIEN SIÈGE DE VINCI

Fin 2016, Covivio a créé un pôle pour réaliser en interne la transformation de certains de ses bureaux en logements. Parmi eux, l'ancien siège de Vinci à Rueil-Malmaison, un ensemble qui a la particularité d'être un immeuble-pont, relié à un bâtiment triangulaire qui encadre la place de l'Europe. Il est complété par un bâtiment en bords de Seine, qui longe le cours Ferdinand-de-Lesseps. Sa transformation donnera vie à un quartier mixte mêlant appartements, une résidence pour étudiants, une résidence pour de courts séjours et de nombreux commerces.



► Le parc des Bords de Seine vu de haut



QU'IL FAIT BON VIVRE DANS NOTRE VILLE

Depuis quelques années, Rueil-Malmaison n'en finit pas de figurer aux palmarès des villes les mieux notées. Et ce dans les domaines les plus divers qui, quoi qu'il en soit, renvoient tous à une seule propriété : l'excellente qualité de vie ! Regard dans le rétroviseur. ► Anna-Maria Conté

D'après le dernier classement établi par *Le Figaro*, notre ville se hisse à la 3^e place des communes franciliennes les moins stressantes. « Avec plus de 12 millions d'habitants, l'Île-de-France est réputée pour être l'une des régions les plus stressantes de l'Hexagone, mais des havres de paix existent ! », lit-on dans le quotidien en date du 20 janvier dernier. Rueil en fait partie (derrière Saint-Maur-des-Fossés et Versailles). La comparaison est fondée sur 19 critères (densité, bruit, travaux urbains, dégradations et incivilités, transports, etc.). De quoi faire taire les râleurs habituels...

(sur 34 808) des communes de plus de 2 000 habitants en France où l'on vit le mieux. Une progression de 4 points par rapport au classement de la précédente année !

Quelques mois plus tard, en octobre, c'est toujours *Le Figaro* qui, en comparant la qualité de vie dans les 36 communes du département des Hauts-de-Seine (plus de 1,6 million d'habitants), classe Rueil à la 13^e place (6 de plus qu'en 2022) !

LA VILLE LA PLUS ARBORÉE

Les trois classements de 2023 confirmaient déjà cette tendance. *Le Journal du dimanche* du 26 février mettait plusieurs villes des Hauts-de-Seine à l'honneur, dont Rueil à la 5^e place (et à la 49^e pour toute la France). Les espaces naturels étant l'un des critères essentiels du bien-vivre, le classement réalisé par Kermap, une

45^e (SUR 34 808)

L'an dernier, presque jour pour jour, nous retrouvions notre ville dans deux classements. L'édition 2024 du *Journal du dimanche* (JDD) la positionne à la 45^e place

LE BONHEUR EST DANS LA (NOTRE) VILLE !



Urbanisme maîtrisé, transformation et revalorisation des quartiers, sacralisation des espaces verts, protection de la biodiversité, équipements culturels et sportifs d'exception... Autant d'atouts que les experts prennent en compte pour définir la qualité de vie d'une ville et établir des classements. Qu'est-ce que cela représente pour les citoyens ? Explications avec le maire, également président de la Métropole du Grand Paris. ► Propos recueillis par Anna-Maria Conté

Rueil Infos : Rueil-Malmaison apparaît souvent dans les classements des villes les mieux notées pour une raison ou pour une autre (lire page ci-contre). Vous devez en être fier...

Patrick Ollier : Cela fait toujours plaisir quand des organismes indépendants distinguent notre ville ! Mais pour moi, en tant que maire, ce qui compte le plus est le ressenti des Rueillois et leur bonheur de vivre ici !

R. I. : À propos de vos administrés, d'après les derniers chiffres de l'Insee, la population n'a augmenté que de 4,1 % en 19 ans. Qu'en pensez-vous ?

P.O. : Ceci n'est pas le fruit du hasard mais d'une politique d'urbanisme maîtrisé depuis des années, malgré les injonctions de l'État pour construire toujours plus. Pour les logements que nous sommes obligés de réaliser, nous avons fait le choix d'une logique de « reconstruction de la ville sur elle-même », c'est-à-dire en renouvelant le bâti ancien sans toucher aux espaces verts ni aux équilibres essentiels de Rueil – 1/3 d'espaces verts, 1/3 d'habitations collectives, 1/3 de pavillonnaire – que j'ai toujours voulu préserver. Ce n'est pas facile, compte tenu de l'appétit des promoteurs et de certains Rueillois qui n'hésitent pas à leur vendre leurs biens, mais nous résistons ! Quant aux chiffres de l'Insee, contrairement à ce que certains pensent, cette légère augmentation des habitants en 19 ans confirme la stabilité de notre population ! (lire aussi en pages 14-15, ndlr).

R. I. : Cependant, quelque 1 500 nouveaux foyers ont été construits dans le cadre de l'écoquartier...

P.O. : J'ai toujours assumé ce choix ! Fallait-il laisser une friche en pleine ville ? Le départ de Renault (et de l'Otan auparavant) exigeait que nous imaginions un nouveau projet. La perspective de la gare « Rueil – Suresnes – Mont-Valérien » et du nouveau métro nous a conduits, en concertation avec les Rueillois, à créer une nouvelle centralité urbaine, avec de nouvelles structures publiques, l'installation de nouveaux commerces et la préservation de 30 % d'espaces verts, parmi lesquels le parc Jacques-Chirac et le mail Simone-Veil. Si son attractivité a, certes, séduit de nouveaux arrivants, elle a aussi profité aux nouvelles générations de Rueillois désireux de fonder une famille.

R. I. : Vous venez d'évoquer la gare du Grand Paris Express, dont la mise en service est prévue dans cinq ans. Que répondez-vous à ceux qui trouvent que la ville n'est toujours pas bien connectée au réseau de transports ?

P.O. : Ils ont raison ! Le problème est qu'entre la naissance de l'idée d'un projet de transport et sa

mise en œuvre, il s'écoule souvent plusieurs années. Nombreux sont les acteurs, les instances et les autorités concernés. Aujourd'hui nous arrivons au bout du tunnel avec la construction de cette nouvelle gare de métro, du tram T1 en centre-ville et, plus tard, de la ligne 18 que l'on pourra emprunter place Guynemer. Ceci est le résultat d'un combat mené avec les Rueillois. À l'époque, en 2013, j'ai personnellement remis au Premier ministre un document appuyé par plus de 15 000 signatures, avec toujours en tête la notion de « désenclaver » Rueil et de l'ouvrir vers le sud-ouest alors que le RER l'ouvre vers le nord... On y arrive !

R. I. : Quid des mobilités douces ?

P.O. : Tout est fait pour faciliter les déplacements doux, avec la création de pistes cyclables là où cela est possible car les anciennes origines de Rueil ne le permettent pas toujours. Des itinéraires apaisés, alternatifs aux grands axes, ont été identifiés et intégrés dans un plan vélo de plusieurs kilomètres. De plus, je ne peux qu'inciter les Rueillois à la marche : bonne pour la planète et pour la santé ! Je reconnais quand-même qu'aller à pied d'un côté à l'autre de la ville – 1 500 hectares, la plus étendue du département, 130 km de rues et des dénivelés importants – n'est pas évident. Le vélo, notamment électrique, est un bon moyen. C'est pour cela qu'avec la Métropole du Grand Paris, j'ai développé le Vélib' Métropole. Dix stations sont implantées à Rueil et la moitié des vélos proposés sont à assistance électrique ! De plus, la limitation de la vitesse des véhicules – à 30, voire 20 km – a été instaurée dans quasiment toute la ville.

R. I. : Les espaces naturels constituent l'un des atouts majeurs de Rueil : plus d'un tiers de sa superficie est réservé à la végétation ! Vous êtes toujours très attaché à leur préservation ?

P.O. : Bien sûr ! C'est mon credo ! Comment pourrait-il en être autrement avec un territoire de 1 500 hectares, dont 750 sont des espaces verts (500 publics et 250 privés) ? Depuis que je suis maire, la ville s'est enrichie de 107 hectares d'espaces verts supplémentaires ! À ce propos, je suis heureux de la décision de la Cour administrative d'appel (CAA), qui a rejeté la requête en annulation de notre décision de préemption, ce qui rend la Ville définitivement propriétaire du parc des Bords de Seine. Nous pourrions ainsi réaliser des aménagements pour que les Rueillois profitent au maximum de cet écrin de verdure de 6 hectares et de son « Pavillon Vlaminc » d'une surface de 1 150 m². Quant à la forêt de Malmaison, nous travaillons avec l'ONF sur un nouveau « plan d'aménagement », en prévoyant la prise en compte des avis que la population aura exprimés lors de la concertation.



société indépendante, sur la plateforme « Nos Villes vertes » a été spécialement apprécié. Il hissait Rueil-Malmaison à la 1^{re} place des villes les plus arborées de France (parmi les communes de 50 000 à 100 000 habitants), devant Versailles, Antibes, Mamoudzou (Mayotte) et Fréjus. Une conclusion tirée de l'analyse des données de l'Institut géographique national (IGN).

Parallèlement, le magazine *Forbes* classait Rueil en tête, avec 1,2 point de charge public pour 1 000 habitants (devant Mérignac, Beauvais, Valence et Avignon), des villes et régions les mieux équipées pour rouler en électrique. Une raison de plus pour se sentir branché !

UN IMMOBILIER RECHERCHÉ

Enfin, en 2021, l'association « Villes et villages où il fait bon vivre » reconnaissait cette qualité à notre commune en la plaçant à la 43^e position sur 34 837.

Dernier point, mais pas le moindre, la même année, le Crédit Agricole d'Île-de-France proposait l'immobilier de Rueil-Malmaison dans le top 5 des zones les plus recherchées dans la région. Un classement qui réjouit les propriétaires mais qui déplaît aux acheteurs... (lire interview ci-contre)

Même si chaque organisme se fonde sur ses propres critères d'analyse, en général, pour définir la qualité de vie d'une ville, les experts étudient ceux de plusieurs grandes catégories : la sécurité, l'accès à la santé, aux transports, aux commerces et aux services de proximité, l'éducation, la pratique des sports et des loisirs, la protection de l'environnement, la gestion des finances et les impôts locaux.

LES FOLLES
JOURNÉES
DU SUR-MESURE

Quadro[®]
Intérieurs sur-mesure

Nos aménagements s'ajustent à la perfection :
grâce au sur-mesure, révélez tout le potentiel
de vos espaces sous combles.

Notre objectif, vous offrir une personnalisation totale,
un espace unique à votre image,
afin de bien-vivre votre intérieur.



Votre imagination a raison.

100 €
OFFERTS
PAR TRANCHE DE
1000 €
D'ACHAT*

DU 08
MARS
AU 05
AVRIL



QUADRO RUEIL-MALMAISON

59 Rue des Bons Raisins
rueil-malmaison@magasin-quadro.fr
01 41 29 13 68

quadro.fr
  

RANGEMENTS

DRESSINGS

BIBLIOTHÈQUES

SOUS-ESCALIERS

BUREAUX

CUISINES

Stop aux vieux clichés !

Ici, on est
toujours bien
entouré.

Le mieux, pour vous faire une idée,
c'est de venir visiter notre résidence
pour nouveaux seniors
à Rueil-Malmaison.

Journées
Portes Ouvertes

14 et 15 mars - de 10h à 18h

01 41 29 00 90
jardins-arcadie.fr

 LES JARDINS
D'ARCADIE
Résidences pour nouveaux seniors

212 avenue Paul Doumer - Rueil-Malmaison

DEUX COUPS DE POUCE POUR VOTRE LOGEMENT !

Vous êtes ce qu'on appelle des « primo-accédants » (premier achat immobilier) ? Vous souhaitez équiper votre maison ou votre appartement d'un système d'alarme efficace ? Pour ces deux projets qui concernent votre logement, la Ville vous propose son aide. Découvrez-la vite ! ▶ Sandrine Gauthier



LA VILLE VOUS ACCORDE UN PRÊT IMMOBILIER DE 30 000 € À UN TAUX DE 0 %

Connaissez-vous le PTZ ? De son nom complet « prêt à taux zéro », ce dispositif national a connu quelques évolutions ces dernières années (économie.gouv.fr/actualites/pre-taux-zero). Dès 2019, la Ville a présenté en conseil municipal un projet de prêt complémentaire, en partenariat avec deux banques locales (Caisse d'épargne et Banque populaire). Il s'agit d'un prêt sans intérêts de 30 000 €, sous conditions de ressources (relevées de 10 000 € par rapport aux conditions du PTZ national afin qu'un nombre supplémentaire de Rueillois puissent en bénéficier !). Bonne nouvelle, en 2025, pour l'acquisition d'un bien dans le neuf ou dans l'ancien, vous pouvez encore prétendre au PTZ de la Ville, mais si et seulement si :

- vous êtes primo-accédant,
 - vous achetez un bien à usage d'habitation (résidence principale) à Rueil-Malmaison,
 - vous conservez le bien au minimum 5 ans,
 - vous respectez les normes énergétiques (DPE de classe C minimum).
- À noter que ce prêt complémentaire, limité à 30 000 €, doit être adossé à un crédit immobilier classique et est cumulable avec d'autres prêts aidés. Vous pouvez dès maintenant déposer votre dossier de candidature pour le PTZ de Rueil à preprimoaccédants@mairie-rueilmalmaison.fr

LA VILLE FINANCE VOTRE NOUVEAU SYSTÈME D'ALARME JUSQU'À 300 €

Autre décision du conseil municipal (du 6 février, lire page 21) : attribuer une aide financière aux particuliers pour l'acquisition ou la location d'un système d'alarme ou de télé-vidéosurveillance anti-intrusion. Et ce, afin d'inciter les Rueillois à mieux protéger leur domicile des risques de cambriolage grâce à l'acquisition de systèmes constituant une mesure de prévention et de dissuasion efficace. Celle-ci vient en complément d'un important arsenal d'outils à l'échelle de la ville : 224 caméras fixes et 6 caméras nomades, des patrouilles de la police municipale 24h/24 et 7J/7, l'opération Tranquillité vacances, le dispositif « Voisins vigilants et solidaires » ainsi que des opérations conjointes avec la police nationale. Quel équipement peut bénéficier de cette aide ? Tout système d'alarme ou de télé-vidéosurveillance anti-intrusion respectant les normes et certifications françaises et européennes en vigueur, vendus et/ou installés par un professionnel agréé. Les équipements éligibles sont les alarmes, les détecteurs/capteurs, les caméras et les écrans de contrôle.

Pour en faire la demande, vous devez être une personne physique (et non une SCI), habiter à Rueil bien sûr, être locataire ou propriétaire et qu'il s'agisse d'une première acquisition, location ou abonnement d'un système d'alarme ou de télé-vidéosurveillance anti-intrusion (et non pour le renouvellement d'un dispositif existant). Le montant de l'aide est calculé sur la base de 30 % du coût total TTC, plafonné à 300 €. Enfin, ce coup de pouce ne peut être versé qu'une seule fois par foyer, sur présentation d'une facture de moins de 6 mois d'un vendeur ou d'un installateur agréé, acquittée et postérieure au 1^{er} mars 2025 ou sur présentation d'un contrat de location ou d'abonnement établi pour la première année uniquement, à partir du 1^{er} mars 2025.

Le dossier de demande de l'aide alarme (et la liste des pièces à fournir) est téléchargeable sur villederueil.fr.





LA POPULATION RUEILLOISE EST PLUTÔT STABLE

80 842 Rueillois ! C'est le chiffre annuel communiqué par l'Insee au 1^{er} janvier 2025. Cette augmentation démographique, de seulement + 4,1 % par rapport au nombre d'habitants enregistré en 2006, confirme la stabilité de la population et l'efficacité de la politique d'urbanisme mise en place par la municipalité. Pistes de réflexion. ▶ Anna-Maria Conté

Qui sommes-nous ? Éternelle question s'il en est, mais lorsque c'est l'Administration qui la pose, cela relève de la prospective et non de la psychologie. Pour la seconder dans ses tâches, l'Institut national de la statistique et des études économiques (Insee) collecte (à travers les recensements, lire encadré) des données sur la population afin de produire des analyses sur l'économie et la société françaises. Ces renseignements permettent aux villes de définir leur « population légale », c'est-à-dire le nombre officiel d'habitants. « *Celui-ci est essentiel, car plusieurs règles en découlent : le nombre d'élus au conseil municipal, le mode de scrutin, le montant des subventions demandées, l'autorisation d'ouverture des*

pharmacies... », explique Servane Dulac, coordinatrice du recensement communal.

UNE POLITIQUE PRÉVOYANTE

77 625 en 2006, 80 842 en 2025 : un différentiel d'à peine 3 217 habitants en 19 ans ! Le constat est donc sans appel : la population rueilloise est

stable. Deux principaux facteurs permettent d'expliquer l'évolution de la population : le solde naturel (différence entre le nombre de naissances et celui des décès) et le solde migratoire (différence entre le nombre de personnes qui s'installent sur le territoire et celui de celles qui en partent). En ce qui concerne Rueil-Malmaison, si rien ne peut être fait sur le solde naturel, la maîtrise de l'urbanisme

Depuis 2004, le recensement annuel a remplacé le recensement général. Ce système prévoit, pour les communes de 10 000 habitants ou plus, de récolter des informations sur un échantillon de 8 % de la population, obtenu par tirage au sort. Un calcul complexe permet d'obtenir des projections fiables. Les questionnaires remplis sont anonymes et l'agent recenseur, comme toutes les personnes qui y ont accès, s'engage à respecter le secret professionnel.

DÉMOGRAPHIE

peut influencer sur le nombre de personnes qui s'y installent. C'est précisément l'action menée par la municipalité depuis 2004, à travers une politique avisée et prévoyante.

« *Je ne veux pas être le maire d'une ville de 100 000 habitants !* », a coutume de répéter Patrick Ollier. En effet, une plus grande agglomération aurait plusieurs conséquences : la densification, le nécessaire accroissement des services, l'augmentation des circulations... Autant d'éléments qui changeraient la physionomie de Rueil, réputée pour être « *une ville de province aux portes de Paris* ». Et le maire d'ajouter : « *Contrairement à ce que certains pensent, les nouveaux immeubles n'ont pas apporté beaucoup plus d'habitants car ces bâtiments font partie de notre plan de "reconstruction de la ville sur la ville", un projet qui ne vise pas à élargir les zones habitables mais à améliorer le patrimoine bâti sans détruire d'espaces verts !* »

NOUVEAUX ARRIVANTS

Les anciens et nouveaux immeubles correspondent ainsi à ce solde migratoire qui fait que notre population se renouvelle en moyenne d'un quart tous les cinq ans. Mais d'où viennent donc ces nouveaux habitants ? Si l'on prend en compte la provenance de ceux qui s'inscrivent au service des Nouveaux Arrivants (lire page 19) et celle des nouveaux acquéreurs de biens, on s'aperçoit qu'ils arrivent principalement des villes avoisinantes et/ou de la capitale. Cependant, il ne faut pas croire que les Parisiens se déversent en masse dans notre ville. « *En général, ce sont les familles avec enfants qui, en raison des logements parisiens trop exigus (plus de la moitié sont constitués d'une ou deux pièces) "migrent" vers la petite ou la grande couronne* », indique Monique Bouteille, adjointe au maire à l'Urbanisme et à l'Écoquartier. Quant au choix de la ville, il est déterminé par plusieurs critères tels que la qualité de vie et les services (lire page 10-11), même si le prix de l'immobilier revêt aussi une grande importance...

QUELLE EST LA DIFFÉRENCE DE POPULATION ENTRE UNE VILLE ET UN VILLAGE ?

Historiquement, toute commune qui compte moins de 2 000 habitants est considérée comme un village. Mais à partir de combien d'habitants un village devient-il une ville ? Les démographes ont fixé un seuil : jusqu'à 1999, une agglomération est un village et ses habitants sont des ruraux ou des villageois. Dès 2 000 personnes, il s'agit d'une ville et ses habitants sont des urbains. Entre 2 000 et 5 000 habitants, on parle d'un bourg ; entre 5 000 et 20 000, d'une petite ville ; entre 20 000 et 50 000, d'une ville moyenne ; entre 50 000 et 200 000, d'une grande ville. Au-delà, les géographes parlent de métropole.

ÉVOLUTION DE POPULATION HAUTS-DE-SEINE (2006 À 2025)

Classement en évolution	Libellé géographique	Variante de 2006 à 2025	Population en 2025	Population en 2024	Population en 2006	Population en 1999
1	Le Plessis-Robinson	23,9 %	28 893	29 228	23 312	21 618
2	Gennevilliers	18,2 %	50 874	49 410	43 054	42 513
3	Clichy	13,9 %	65 102	64 849	57 162	50 179
4	Châtillon	12,9 %	36 224	36 777	32 077	28 622
5	Clamart	12,3 %	56 882	54 491	50 655	48 572
3	Bagneux	12,1 %	43 647	43 699	38 936	37 252
7	Châtenay-Malabry	11,3 %	35 490	34 898	31 873	30 621
8	Nanterre	11,1 %	98 119	97 351	88 316	84 281
9	Asnières-sur-Seine	11,1 %	91 457	89 662	82 351	75 837
10	Suresnes	10,7 %	48 932	49 104	44 197	39 706
11	Colombes	10,6 %	90 692	88 870	82 026	76 757
12	Issy-les-Moulineaux	10,1 %	67 695	68 580	61 471	52 647
13	La Garenne-Colombes	9,7 %	29 828	29 932	27 188	24 067
14	Boulogne-Billancourt	9,0 %	120 205	119 808	110 251	106 367
15	Levallois-Perret	8,8 %	68 412	68 009	62 851	54 700
16	Chaville	8,7 %	20 198	19 991	18 581	17 966
17	Bourg-la-Reine	8,3 %	21 140	20 810	19 521	18 251
18	Bois-Colombes	8,2 %	29 376	29 765	27 151	23 885
19	Sceaux	6,8 %	20 740	20 488	19 413	19 494
20	Vanves	6,1 %	28 507	28 014	26 878	25 414
21	Antony	5,7 %	64 026	63 232	60 552	59 855
22	Meudon	4,4 %	46 722	46 342	44 745	43 663
23	Rueil-Malmaison	4,1 %	80 842	78 186	77 625	73 469
24	Villeneuve-la-Garenne	4,1 %	25 566	25 371	24 568	22 349
25	Marnes-la-Coquette	3,1 %	1 758	1 745	1 705	1 519
26	Puteaux	2,8 %	44 198	43 672	42 981	40 780
27	Fontenay-aux-Roses	2,6 %	24 586	24 772	23 964	23 537
28	Montrouge	2,4 %	46 273	47 657	45 178	37 733
29	Saint-Cloud	1,6 %	29 859	29 727	29 385	28 157
30	Vaucresson	-0,5 %	8 506	8 566	8 547	8 141
31	Malakoff	-1,1 %	30 183	30 292	30 509	29 402
32	Garches	-2,8 %	17 705	17 898	18 210	18 036
33	Courbevoie	-2,9 %	81 945	81 516	84 415	69 694
34	Ville-d'Avray	-3,4 %	10 871	10 694	11 255	11 415
35	Neuilly-sur-Seine	-3,7 %	59 200	59 267	61 471	59 848
36	Sèvres	-4,0 %	22 782	22 618	23 726	22 534
	TOTAL :	7,2 %	1 647 435	1 635 291	1 536 100	1 428 881

Géographie au 01/01/2025 ©Insee - Source(s) : Insee, recensements de la population.



Ramsay Santé

Clinique Les Martinets

NOS SPÉCIALITÉS

- CHIRURGIE DIGESTIVE
- ESTHÉTIQUE
- GYNÉCOLOGIQUE
- OPHTALMOLOGIQUE
- ORTHOPÉDIQUE
- ORL
- STOMATOLOGIE
- UROLOGIE
- GASTRO-ENTÉROLOGIE
- CARDIOLOGIE
- ÉCHOGRAPHIE CARDIAQUE
- ÉPREUVE D'EFFORT
- MÉDECINE VASCULAIRE ET ECHO-DOPPLER
- SERVICE DE RADIOLOGIE
- MAMMOGRAPHIE
- ECHOGRAPHIE & DOPPLER
- SERVICE SCANNER
- SERVICE IRM
- CENTRE OPHTALMIQUE
- SERVICE DE DIALYSE



HAS
HAUTE AUTORITÉ DE SANTÉ
**Haute
Qualité
des soins**

Établissement
certifié avec mention

Doctolib

PRISE DE RENDEZ-VOUS



Clinique LES MARTINETS - 97 avenue Albert 1^{er} - 92500 RUEIL MALMAISON
Tél. 01 47 14 64 40 - Fax 01 47 08 23 38
Mail : direction.martinet@ramsaysante.fr

EN CAS DE RISQUE MAJEUR, LA CROIX-ROUGE EST LÀ !

Même si on ne souhaite ni inondation ni incendie dans les prochains mois, la Ville est parée à toutes les éventualités. Le 13 janvier dernier, le maire a signé une convention avec la Croix-Rouge pour lui confier la partie opérationnelle du plan communal de sauvegarde (lire Rueil Infos de février, page 6). Un choix gagnant dont voici les raisons. ▶ Sandrine Gauthier

« **C**ela faisait trois ans que nous travaillions main dans la main avec les services municipaux pour être fins prêts pour cette mission de gestion des risques majeurs qui nous est confiée », annonce d'entrée Yann Deremaux, le président de l'unité locale de la Croix-Rouge de Rueil-Malmaison. Cette alliance nouvelle avec la municipalité, qui donne l'exclusivité à la Croix-Rouge dans le cadre du plan communal de sauvegarde, s'est construite parallèlement à la décision du maire de dissoudre, faute de moyens humains suffisants, la réserve communale de sécurité civile qui fut créée en 2006 autour de citoyens bénévoles. « L'objectif de cette convention est de tirer parti de toutes les compétences de la Croix-Rouge, tant sur le plan de l'action sociale que celui du secourisme, pour assurer la protection des habitants », confirme le maire. Si une catastrophe survenait (explosion, feu de forêt, crue, etc.) et impliquait la mise à l'abri de la population, les bénévoles de la Croix-Rouge sont parfaitement opérationnels. Ils savent comment monter ce qu'ils appellent un centre d'accueil des impliqués, en s'appuyant sur



© Croix-Rouge

les équipements municipaux (les gymnases, par exemple) ou le matériel de la Croix-Rouge.

DES FEMMES ET DES HOMMES ENTRAÎNÉS

On ne le soupçonnerait pas mais notre Croix-Rouge locale est plus féminine que masculine ! Son effectif compte en effet 150 bénévoles, 58 % de femmes et 42 % d'hommes. « Cela ne fait d'ailleurs aucune différence car ce sont toutes des personnes entraînées qui assurent déjà des gardes avec les pompiers et le Samu, poursuit Yann Deremaux. Ce sont des bénévoles qui, en plus d'être opérationnels, suivent très régulièrement des formations. Ils sont parfaitement rodés à tout type d'opération d'urgence. » Leur efficacité sur le terrain n'est donc plus à prouver.

UNE FORCE DE FRAPPE DÉPARTEMENTALE

En cas de déclenchement par la Ville du dispositif d'urgence du plan communal de sauvegarde, c'est le cadre de permanence territoriale de la Croix-Rouge, disponible 7j/7 et 24h/24, qui entre en scène. Il est chargé, en lien direct avec les services municipaux, de se rendre sur site pour constater l'ampleur des besoins afin de mobiliser en conséquence les bénévoles disponibles. Et ce, à l'échelle de Rueil mais

aussi des Hauts-de-Seine, ce qui représente un total de 3 000 hommes et femmes capables d'intervenir immédiatement. Sur le plan matériel aussi, cette force de frappe est importante : d'une ambulance disponible à l'échelle de la ville, on passe à plus de 30 véhicules d'intervention présents sur le tout le département.

ENCADRER LES BÉNÉVOLES DES GROSSES MANIFESTATIONS

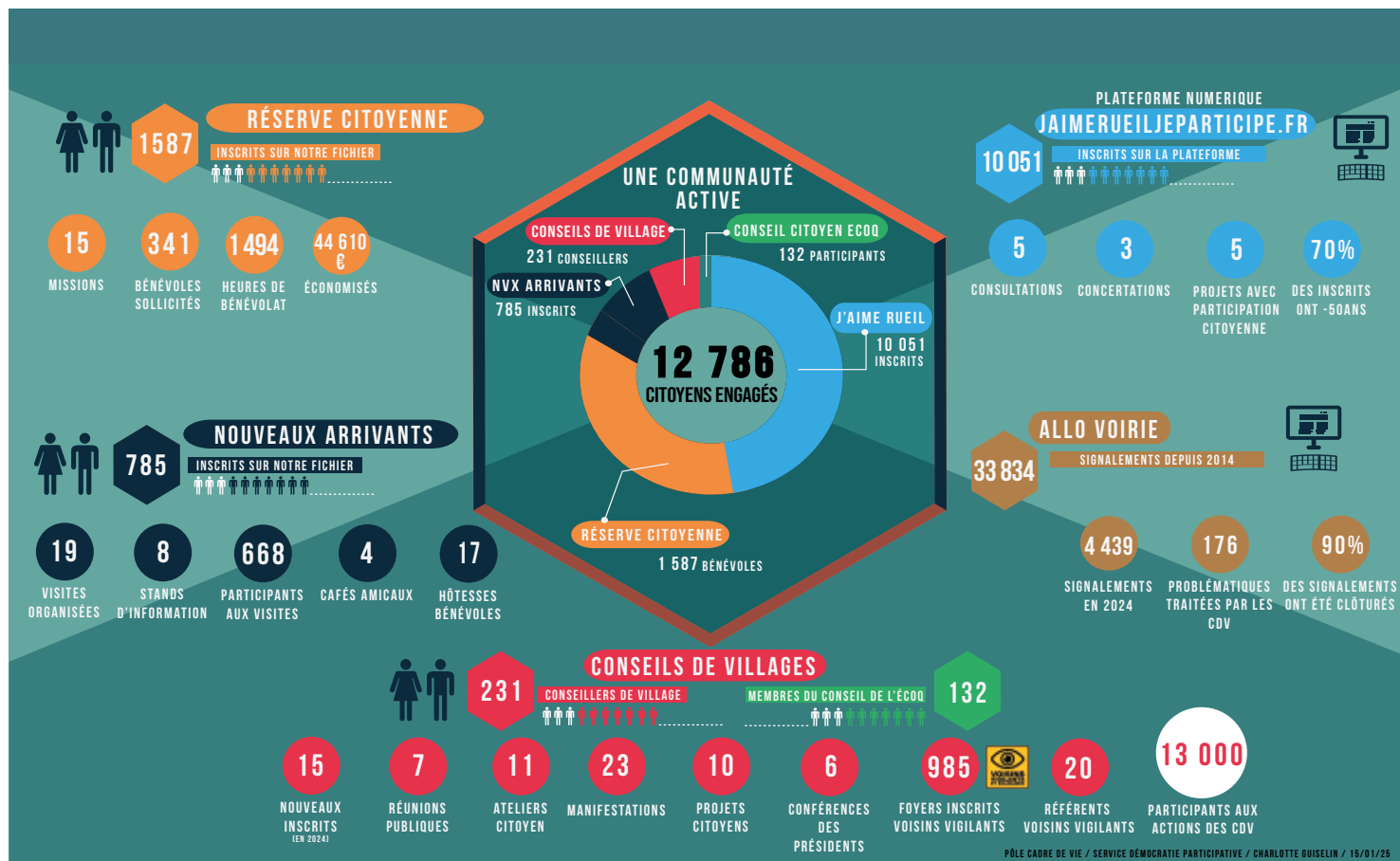
En dehors de tout risque lié à une catastrophe climatique ou accidentelle, le plan de sauvegarde est actionné par la commune à chaque événement culturel ou festif de grande importance, au cas où. Et il se trouve que la Croix-Rouge possède un agrément de sécurité civile lui octroyant la capacité d'encadrer les bénévoles mobilisés pour une occasion spéciale, par exemple les bénévoles de la Réserve citoyenne (lire page 19).

Quelle est la prochaine étape ? « Nous sommes en train de mettre sur pied un exercice commun entre les agents de la Ville, les sapeurs-pompiers et la Croix-Rouge de Rueil pour caler les derniers détails et vérifier que nous travaillons tous bien ensemble », conclut Yann Deremaux.



© Croix-Rouge

▲ L'équipe de La Croix-Rouge de Rueil-Malmaison



L'ENGAGEMENT CITOYEN : DES CHIFFRES QUI PARLENT D'EUX-MÊMES

Donner aux habitants les moyens de faire entendre leur voix, la possibilité de participer aux projets de la Ville, de s'engager pour les autres et d'agir concrètement pour améliorer leur cadre de vie : c'est ça, la démocratie participative à Rueil-Malmaison. Explications. ▶ Sandrine Gauthier

La démocratie participative locale a été mise en place par Patrick Ollier dès son arrivée à la mairie et s'est depuis beaucoup développée. Elle est représentée, au sein du pôle Cadre de vie, par un service éponyme et une équipe de six agents dynamiques et impliqués. « Notre volonté politique est de proposer aux Rueillois un véritable parcours citoyen, avec divers degrés d'implication, afin de leur permettre d'être acteurs de leur ville », déclare d'entrée Jean-Simon Pasadas, adjoint au maire à la Citoyenneté. Directeur de ce pôle Cadre de vie, Laurent D'Avrincourt

insiste : « Pas un nouveau projet ni un aménagement urbain n'est mis en œuvre sans que les riverains ne soient préalablement informés, consultés, écoutés et entendus. »

LES CONSEILS DE VILLAGES : UN RELAIS ESSENTIEL

Les conseils de village ont été créés en 1983 (alors qu'en France, ils ont vu le jour en 2002 sous le nom de conseils de quartier) et sont passés, en 2009, de huit à douze selon le souhait du maire.

Depuis 42 ans, les présidents et les membres de ces conseils sont toujours aussi précieux, par leur connaissance pointue du terrain. Une fois par trimestre au minimum, ils convient les habitants du village à une réunion pour favoriser l'échange, la consultation et la concertation, afin de faire émerger des projets citoyens dans l'intérêt collectif. « Ils sont un relais essentiel entre les habitants et la mairie, pour faire remonter les attentes des administrés en termes d'améliorations dans leur village », confirme Charlotte Guiselin, cheffe du service Démocratie participative. Ces bénévoles sont également très actifs à travers

▲ De la participation aux conseils de village aux manifestations d'intérêt sur la plateforme jaimerueiljeparticipe.fr en passant par les signalements Allo Voirie et les missions au sein de la réserve citoyenne, ce graphique montre l'implication des Rueillois dans la vie de leur ville et illustre également les efforts de la municipalité pour développer l'engagement citoyen. Mieux encore, certains passent d'un dispositif à l'autre, au gré de leurs aspirations et de leurs disponibilités.

les événements qu'ils organisent pour animer la ville (lire encadré).

Cette participation citoyenne s'inscrit aussi dans l'air (dématérialisé) du temps. Aussi, le service Démocratie participative a souhaité innover pour les habitants de l'écoquartier, avec un conseil citoyen 100 % numérique. Il rassemble habitants, commerçants et conseillers syndicaux, qui communiquent via la plateforme jaimerueiljeparticipe.fr et par mail. Tout récent, ce 13^e conseil de village fait aussi la preuve de son efficacité.

JAIMERUEILJEPARTICIPE.FR

C'est Charlotte Guiselin qui a été chargée de développer jaimerueiljeparticipe.fr, la plateforme numérique participative créée en 2017 à la demande du maire. Elle explique : « *Notre objectif était de toucher également les jeunes actifs qui veulent s'impliquer pour leur ville mais qui manquent de temps pour assister aux réunions publiques, par exemple.* » Elle leur permet de participer à des enquêtes, des concertations, des sondages... Bref, de s'exprimer, de proposer des idées et d'être entendus sur les différents projets en cours aux quatre coins de la ville. Sur jaimerueiljeparticipe.fr, il est également possible de rejoindre, en quelques clics, les membres de la réserve citoyenne. Vous savez, ces hommes et ces femmes avec un beau gilet bleu, qui sont partout : sur le parcours de la flamme olympique, à la parade de Noël, à la remise des colis aux seniors, etc.

CINQ ANS DE SUCCÈS POUR LA RÉSERVE CITOYENNE

C'est la preuve que la crise sanitaire a généré malgré tout de belles initiatives. La réserve citoyenne a perduré, grâce à la volonté de près de 1 600 Rueillois que la Ville met à l'honneur dès qu'elle le peut. Parmi eux, nous avons croisé Régis, qui s'est retrouvé à la retraite pile au moment du confinement. « *Comme je ne me voyais pas rester enfermé sans rien faire, la réserve citoyenne était une aubaine !* » Ce qu'il dit aussi, c'est que la réserve a été sa première expérience de bénévolat... et une belle passerelle : Régis est aujourd'hui le responsable de l'épicerie sociale de la Croix-Rouge. Idem pour Dominique, réserviste depuis 2022. Même si elle répond encore volontiers aux sollicitations, par des mails ciblés, de la réserve citoyenne, Dominique a été approchée par les Restos du cœur et est fière d'annoncer qu'elle est la nouvelle responsable du centre de Rueil. Bravo à elle et aux 1 586 autres réservistes !

ALLO VOIRIE

Un trou dans la chaussée, un arbre qui menace de tomber..., les Rueillois ont la possibilité d'alimenter un module de signalement par le biais de la cellule Allo Voirie mise en place dès 2014 et accessible via l'application « Vivre à Rueil », qui permet de géolocaliser le problème. Se considérant comme un utilisateur raisonné, David a déjà alerté les services municipaux pour divers problèmes dans sa rue. Informaticien de métier, il juge l'application accessible, ergonomique et apprécie le suivi des demandes, dès lors qu'elles sont recevables : « *On*

▼ La réserve citoyenne.



reçoit un premier mail pour prévenir que le signalement est pris en compte puis d'autres à chaque étape de son traitement. »

LES NOUVEAUX ARRIVANTS

Des Rueillois bien intégrés, dès leur arrivée. Serait-ce l'une des explications de cet engagement citoyen particulièrement développé ? L'accueil et le suivi, pendant environ deux ans, donneraient-ils envie aux nouveaux habitants d'agir, en retour, pour leur cadre de vie ? Véritable exception rueilloise, les « nouveaux arrivants » ont un service dédié au sein du pôle Cadre de vie, créé dès 1993, que l'adjointe au maire Martine Mayet gère avec fierté et le soutien de Gaëlle de la Serre, conseillère municipale aux Nouveaux Arrivants. « *Quel plaisir de rencontrer dans nos rues des familles que nous avons vu arriver dans notre belle ville et dont nous voyons les enfants grandir !*, confie l'adjointe. *Lors de leur installation, nous les guidons, nous les renseignons sur les écoles, la vie de tous les jours, etc.* » En plus d'une visite commentée de la ville en car, organisée deux fois par an (la prochaine a lieu le **samedi 24 mai**) et une présentation par le maire et des élus, les nouveaux arrivants se voient offrir des invitations pour le Tam, l'Athénée, le musée d'Histoire locale et les expositions du moment. Michèle, arrivée à Rueil en novembre 2023, le dit : « *C'est tout à fait exceptionnel pour rencontrer des gens et s'intégrer facilement.* » Elisabeth, qui vivait auparavant dans le Val-d'Oise, a apprécié ces goûters organisés, chez elles, par les 25 bénévoles. « *On m'a accompagnée au marché et présenté les commerçants !* », témoigne-t-elle, d'autant plus touchée par autant de bienveillance qu'elle est malvoyante. Elisabeth et Michèle remercient chaleureusement toute l'équipe, qui est à votre disposition du lundi au vendredi, au 37 rue Jean-le-Coz.

FAITES ENTENDRE VOTRE VOIX !

Vous souhaitez intégrer un ou plusieurs de ces dispositifs de participation citoyenne ? Rapprochez-vous du service Démocratie participative ou connectez-vous sur jaimerueiljeparticipe.fr.

LE CARNAVAL DU CONSEIL DE VILLAGE BUZENVAL SERA ÉCORESPONSABLE !

Le conseil de village de Buzenval et le service Démocratie participative ont eu l'idée d'organiser, lors du carnaval de Buzenval le **samedi 29 mars**, le premier concours de chars écoresponsables. Et ce afin de sensibiliser les enfants au développement durable, en plus des festivités habituelles (kermesse, stand de maquillage, élection du meilleur déguisement et goûter offert par les bénévoles du conseil de village). À noter, la généreuse participation du CFA du bâtiment et du magasin Leroy Merlin pour la structure des chars. Onze écoles et accueils de loisirs s'activent actuellement pour tout décorer, avec des matières de récup'! Venez les voir défiler et votez pour votre char préféré !

GARANTIE
20
ANS
PRODUIT
K•LINE
& POSE

**ET EN
PLUS**

DU 17 MARS AU 18 AVRIL 2025

-15%*

SUR VOS FENÊTRES ET PORTES K•LINE

**ET SI CHANGER DE FENÊTRE
DEVENAIT FACILE ?**

K•LINE, 1^{er} fabricant français de fenêtres, a souhaité
se rapprocher des meilleurs spécialistes du changement
de fenêtre : les **Experts rénovateurs K•LINE**.

Faites confiance à un expert pour votre projet fenêtre.

STORES
SEAS
FENÊTRES
PSP

Expert rénovateur
K•LINE

42, avenue du Pdt Pompidou
92500 RUEIL-MALMAISON
Tél. : 01 47 49 43 20

* Offre spéciale valable pour les commandes passées du 17 mars au 18 avril 2025 inclus, réservée aux particuliers, non cumulable avec d'autres promotions en cours. Réduction valable sur la fourniture des menuiseries alu K•LINE en rénovation (hors pose). Couleurs non contractuelles. Se référer au nuancier alu K•LINE. Theinks.fr - RCS Nantes B.328.330.717 - 240456 - janvier 2025 - Crédit photo : Studios Garnier - Photo retouchée.

ÉCLAIRAGE SUR LA VILLE

En dépit de sa courte durée (22 délibérations seulement étaient à l'ordre du jour), le conseil municipal du 10 février a été dense en annonces. Retour sur les principales. ▶ Anna-Maria Conté



C'est en annonçant les raisons qui ont motivé sa décision de rallumer tous les lampadaires de la ville que le maire a ouvert cette séance du conseil municipal. « En 2022, éteindre un lampadaire sur deux faisait partie des mesures prises pour faire face à l'augmentation du coût de l'électricité. Aujourd'hui deux arguments me font changer d'avis. Le premier est de répondre aux nombreuses demandes des Rueillois, notamment des Rueilloises, qui éprouvent un sentiment d'insécurité (lire encadré) dans les endroits les moins éclairés. Le second, on le doit au vote du projet de loi de finances par le Gouvernement Bayrou, qui prévoit de réduire de moitié l'impact sur les collectivités territoriales. J'ai ainsi décidé d'affecter la somme que nous ne devons plus économiser au rallumage progressif de tous nos candélabres, et ceci dès demain ! »

LA POPULATION RESTE STABLE

Toujours dans le cadre de ses annonces, le maire s'est dit fier du résultat de la politique municipale en faveur d'un urbanisme maîtrisé. « Grâce à cela, la population de Rueil reste relativement stable : + 4,1 % seulement depuis 2006, selon les dernières données de l'Insee ! Une augmentation faible par rapport aux autres villes du département, qui enregistrent une progression entre + 5,7 % et + 23,9 %. » (lire pages 14-15).

UNE AIDE POUR SE MUNIR D'UN SYSTÈME D'ALARME

Après cette introduction, la séance est entrée dans le vif du sujet, avec deux délibérations importantes.

Celle concernant l'exonération de taxe foncière pour les logements anciens ayant fait l'objet d'une rénovation énergétique a été présentée par François Le Clec'h, adjoint au maire aux Finances. « Nous l'avions lancée en 2011 en application d'une loi qui a évolué depuis, ce qui nous oblige à réviser notre dispositif, a-t-il indiqué. Désormais, tous les logements de plus de dix ans sont éligibles à cette exonération qui peut aller de 50 % à 100 % du montant de la taxe foncière et ceci pour une durée de trois ans. » Cette mesure aura pour la Ville un coût d'environ 30 000 euros, similaire au précédent dispositif.

Quant à la mise en place d'une aide à l'acquisition ou à la location d'un système d'alarme en faveur des particuliers, c'est le maire lui-même qui a tenu à en expliquer les raisons : « Malgré la baisse de 50 % des cambriolages dans notre ville (lire encadré), le sentiment d'insécurité persiste. De notre côté, depuis de nombreuses années, nous avons développé des outils tels que la vidéoprotection et les opérations conjointes entre les polices municipale et nationale. Mais pour inciter les habitants à se prémunir eux-mêmes, nous décidons ce soir de leur apporter une aide financière d'un montant maximal de 300 euros. » (lire aussi page 13)

DU CÔTÉ DES ARTISANS D'ART

C'est ensuite Xabi Elizagoyen, adjoint au maire aux Affaires économiques, au Commerce, à l'Artisanat et à l'Emploi, qui, rappelant l'existence des boutiques éphémères à Rueil depuis 2017, a demandé aux élus de bien vouloir donner leur accord pour la

participation de la Ville à la « Charte d'engagement au réseau métropolitain des boutiques éphémères et métiers d'art ». Une façon d'aider ces professionnels « à porter leur visibilité à l'échelle de la Métropole du Grand Paris et à partager leur expérience », a-t-il conclu.

À la fin du conseil, les élus se sont donné rendez-vous pour deux dates importantes : le lundi 24 mars pour le débat sur le rapport d'orientation budgétaire (ROB) et le mercredi 2 avril pour le vote du budget 2025 (dates à vérifier sur villederueil.fr).

24
mars

2
avril

LE SENTIMENT D'INSÉCURITÉ

L'insécurité est un sentiment qui renvoie l'être humain à l'instabilité. Selon le ministère de l'Intérieur, il est en augmentation partout en France, en dépit des données concernant la sécurité. En effet, à Rueil-Malmaison, les chiffres parlent d'eux-mêmes : une baisse de 50 % des cambriolages dans les résidences principales et une réduction de 75 % dans les commerces et entreprises. Ces résultats sont le fruit de la politique sécuritaire menée par la Ville depuis des années. Pourtant, ce sentiment d'insécurité persiste et il est entretenu par les réseaux sociaux et les chaînes de télé.

LES CONSEILLERS MUNICIPAUX DU GROUPE « REEL ! »



De gauche à droite : François Jeanmaire, Hugues Ruffat, Francine Paponnaud, Anne-Françoise Bernard, Louise de Poix, Michel Rakotoanosy

QUI VEUT GAGNER DES MILLIONS ?

Ou, plutôt, qui ne veut pas perdre quelques centaines de milliers d'euros ?!

Le débat d'orientation budgétaire et le vote du budget accapareront sans aucun doute les deux prochains conseils municipaux.

Et au contraire de la loi de finances présentant un budget du pays en déficit et passée grâce au 49.3, le budget d'une collectivité territoriale doit être équilibré, les recettes devant compenser intégralement les dépenses.

Aussi avons-nous cherché, et trouvé, quelques pistes d'économie sans toucher à la sempiternelle augmentation des impôts locaux qui impacte toutes les Rueilloises et tous les Rueillois.

En premier, tout le monde connaît le refrain des politiques de tous bords qui répètent qu'il faut supprimer les comités « Théodule » qui ne servent à rien et qui coûtent très cher. Nous avons donc recensé un nombre important d'associations dont la Ville est adhérente.

Qui connaît la FNCTC, l'IFAC, l'IFGP, le FESU et d'autres organismes ? Pas grand monde et que font-ils ? Pour le savoir, nous avons demandé à la

municipalité de nous transmettre quelques informations concernant les associations dont la Ville est membre : qui représente la Ville dans les instances de l'association ? Quel est l'objet social de l'association, son bilan comptable ? Quels travaux ont été engagés par l'association ? Quels rapports ont été publiés ? Et quels bénéficiaires et « *best practices* » pour la Ville ?

En revanche, vous connaissez l'AMF, l'Association des maires de France. Mais vous ne connaissez pas l'AMIF, l'Association des maires d'Île-de-France (plus de 7 000 €/an), ni l'Association des maires des Hauts-de-Seine (plus de 15 000 €/an). À quand l'Association des maires de Paris Ouest La Défense... ? Et à quoi servent ces associations qui se superposent ?

Conclusion : une pause s'impose !

Deuxième source d'économie ou plutôt de recette : la municipalité a voté l'abandon d'impayés de sociétés à l'égard de la Ville pour un montant global de plus de 350 000 €.

À notre demande, nous avons reçu la liste des entreprises débitrices et quelle ne fut pas notre surprise de constater la présence de sociétés ayant

« pignon sur rue » : société à capitaux 100% publics, filiales immobilières de banques nationales, opérateurs de téléphonie, entreprises de BTP, etc.

En résumé, difficile de croire que ces sociétés ne peuvent pas régler leurs dettes !



François JEANMAIRE, francois@jeanmaire.net
 Hugues RUFFAT, hruffat@yahoo.com
 Francine PAPONNAUD, fpaponnaud@gmail.com
 Anne-Françoise BERNARD, jacks.bernard@yahoo.fr
 Louise de POIX, louise2poix@gmail.com
 Michel RAKOTOANOSY, michel.rakotoanosy@mairie-rueilmaison.fr

LES CONSEILLERS MUNICIPAUX DU GROUPE « LE RENOUVEAU POUR RUEIL »



De gauche à droite : Vincent Poizat, Patrick Indjian, Jocelyne Joly, Jean-Marc Cahu, Isabelle Delhaye

Texte non parvenu à l'heure

Vincent POIZAT, vincent.poizat@mairie-rueilmaison.fr
 Patrick INDJIAN, patrick.indjian@mairie-rueilmaison.fr
 Jocelyne JOLY, jocelyne.joly@mairie-rueilmaison.fr
 Jean-Marc CAHU, jean-marc.cahu@mairie-rueilmaison.fr
 Isabelle DELHAYE, isabelle.delhaye@mairie-rueilmaison.fr

MOBILISÉS POUR LA JOURNÉE INTERNATIONALE DES DROITS DES FEMMES

Comme chaque année, le 8 mars célèbre la Journée internationale des droits des femmes. Une journée pendant laquelle les acteurs de la Ville multiplient les actions pour sensibiliser sur cette question (hélas) toujours d'actualité. Parmi les temps forts de cette édition 2025, la projection en avant-première, au cinéma Ariel centre-ville, du film d'Enya Baroux *On ira*, en présence de l'équipe. Nous avons rencontré la réalisatrice, qui est... une ancienne Rueilloise ! ▶ **Propos recueillis par Morgane Huby**



Rueil Infos : Est-ce facile aujourd'hui, selon vous, de faire sa place dans le monde du cinéma en tant que femme et réalisatrice ?

Enya Baroux : Cela n'a jamais été un problème pour moi, en tant que femme, d'évoluer dans ce milieu. Avant d'être réalisatrice, j'ai été assistante à la mise en scène et j'ai pu constater que de plus en plus de femmes, au contraire, occupaient des postes techniques et d'encadrement. J'ai aussi eu la chance de travailler avec des personnes qui me laissaient justement prendre ma place.

R. I. : Dans *On ira*, vous abordez la question de la fin de vie. Pourquoi ce choix et comment avez-vous « casté » les acteurs ?

E. B. : En 2016, j'ai perdu ma grand-mère des suites d'une longue maladie. C'était quelqu'un de joyeux et de très autonome. Je l'ai vue diminuer et cela m'a marquée. Avec ce film, j'ai voulu proposer un autre scénario dans lequel elle serait actrice de sa fin de vie. C'est aussi un sujet de société qui touche toutes les familles mais qui, paradoxalement, reste encore tabou et peu abordé. Ici, je le traite sous la forme d'une comédie pour ouvrir le dialogue sans être trop militant et, surtout, pour m'adresser à tous les publics, y compris les jeunes. Pour ce qui est des acteurs, Hélène Vincent a été une évidence. Elle a une ressemblance troublante avec ma grand-mère. Touchée par mon histoire, elle a vite accepté, d'autant que c'est un sujet qu'elle a déjà joué au cinéma dans *Quelques heures de printemps*, de Stéphane Brizé. J'ai rencontré Pierre Lottin il y a plus de dix ans et, à l'époque, il avait déjà accepté de jouer dans mon futur premier film ! David Ayala, magistral dans la série *D'argent et de sang*, et Juliette Gasquet, naturelle et charismatique, se sont aussi imposés à moi.

R. I. : En tant qu'ancienne Rueilloise, qu'est-ce que cela vous fait de présenter votre film dans la ville qui vous a vue grandir ?

E. B. : J'ai beaucoup fréquenté le cinéma Ariel, j'y ai vu les films qui m'ont donné envie de faire ce métier. Je suis fière et émue d'y promouvoir le mien.

R. I. : Enfin, un dernier mot à l'attention des femmes ?

E. B. : Ne lâchez pas le combat ! Il faut continuer à imposer notre place aux hommes et arrêter de nous excuser d'être là, comme le font, chacune à sa manière, des femmes comme Adèle Haenel, Gisèle Pelicot, l'autrice Mona Chollet ou encore Beyoncé ! Je vous invite également à visionner mon programme de courts métrages *Fleur bleue*, sur myCanal ou YouTube, où j'aborde plein de sujets féministes avec dérision.

Réervations pour la séance du 8 mars sur cinerueil.fr



D'AUTRES RENDEZ-VOUS VOUS ATTENDENT LE SAMEDI 8 MARS

- Deux séances d'initiation au self-défense réservées aux femmes au complexe sportif Alain-Mimoun, de 9h30 à 11h et de 11h15 à 12h45.
- Le même jour (et aussi le lundi 10 mars), à 14h30 et 19h30 au conservatoire, le Chœur Euphonia, sous la direction de Béatrice Malleret, vous invite à découvrir des femmes compositrices de talent.
- À 16h30, au musée d'Histoire locale, Christophe Maynard, professeur de piano, et les étudiants du conservatoire rendront également hommage aux femmes compositrices.
- La Grande Loge féminine de France organise une table ronde à la médiathèque, à 16h, suivie d'un pot convivial.

Signalons aussi l'ajout sur l'application « *Vivre à Rueil* » d'une nouvelle brique permanente répertoriant les actions mises en place par la Ville et redirigeant vers les plateformes d'aide aux femmes en détresse The Sorority et Umay.

+d'infos

sur villederueil.fr/culturueil.fr



DES TRÉSORS INDUSTRIELS AU MUSÉE D'HISTOIRE LOCALE

Du 19 mars au 28 juin, une exposition fascinante est présentée au musée d'Histoire locale : Industries, une épopée rueilloise. Car certains Rueillois ne savent pas forcément que leur ville fut un territoire industriel, riche d'entreprises qui ont marqué le quotidien avec des marques, produits ou services innovants dont on se souvient encore. ► Morgane Huby

« **T**out un patrimoine industriel a jalonné la vie des Rueillois et le paysage de la ville entre 1900 et 2000 et nous avons voulu le mettre en avant à travers une exposition qui est le fruit d'un partenariat entre nos propres collections et l'apport de nombreuses entreprises, se réjouit David Chanteranne, directeur des Sites patrimoniaux. On va pouvoir se rendre compte de l'évolution de la ville, passée d'un territoire agricole à un centre industriel majeur pour finalement se réinventer en pôle de services et de haute technologie. Ce précieux témoignage devrait aussi intéresser les publics des villes avoisinantes. » « L'idée de cette rétrospective a émergé en mars dernier lorsque deux anciens collaborateurs de chez Bahlsen m'ont contacté, ajoute Xabi Elizagoyen, adjoint au maire aux Affaires économiques. Ayant conservé plusieurs objets emblématiques de l'entreprise, ils étaient désireux de les dévoiler au grand public. Cette exposition, dont le champ a été élargi à d'autres entreprises, est un formidable héritage de l'histoire économique de la ville, qu'il nous appartient de transmettre. Avec l'implantation de premières usines dès la moitié du XIX^e siècle, c'est aussi l'emploi local qui s'est développé. Les objets publicitaires sont par ailleurs révélateurs de la façon de communiquer des entreprises à cette époque. Toute une épopée à revivre ! »

DU DÉBUT DU XX^e SIÈCLE À « RUEIL 2000 »

Le temps d'une exposition, cent ans ou presque de l'industrialisation de la ville défilent sous vos yeux ! Vers 1900, avec l'apparition de nouvelles industries comme l'automobile, la photographie, la chimie, l'aviation et la mécanique de précision, Rueil devient le lieu d'implantation de sociétés telles que Pathé, Hurlu ou encore Belin. Plus tard, la ville attire de nouvelles entreprises dans des secteurs variés comme l'armement (l'Arsenal), l'automobile (Pourtout), les fonderies (Thomé-Cromback, Partiot), la transformation liée au caoutchouc (Wood-Milne), la parfumerie (Baudelot frères) ou encore l'industrie pharmaceutique. Elle est également plébiscitée par l'Institut français du pétrole, la régie nationale des usines Renault et accueille de nombreux sièges sociaux comme ceux de Bahlsen, General Food, Agfa Gaevert, Leica, Ford ou encore Goodyear France. Dès les années 1970, l'univers des

services fait son apparition ! Le projet « Rueil 2000 » (aujourd'hui Rueil-sur-Seine) illustre parfaitement cette transition économique.

UNE DÉAMBULATION PASSIONNANTE

Petits objets (dont certains insolites, comme le bélinographe), publicités, documents, archives, photographies..., vous aurez le loisir de vous balader dans les salles d'exposition temporaire et au sein du musée. Et très vite, par un détail, un mot ou une image, vous serez transporté dans une autre époque, un autre monde, une épopée industrielle aux mille visages. Le caractère varié et foisonnant de cette exposition a aussi vocation à être pédagogique et didactique, notamment auprès des jeunes générations. Car tout ce patrimoine industriel local est aussi incarné par des ingénieurs, des créateurs, des scientifiques, des acteurs du progrès.

« Riche de fonds d'entreprises privées et des réserves du musée d'Histoire locale, cette exposition est essentielle pour valoriser et transmettre le patrimoine de notre ville, en l'occurrence industriel, conclut Valérie Cordon, adjointe au maire aux Affaires culturelles. Cette exposition témoigne d'une époque, d'une richesse économique qui a évolué au fil des années, d'un certain urbanisme dont la ville conserve encore quelques traces. Cet événement réunit la grande et la petite histoire. »

INDUSTRIES, UNE ÉPOPÉE RUEILLOISE

**Du 19 mars au 28 juin,
au musée d'Histoire locale**

Place du 11-Novembre-1918

**Entrée gratuite
Ouvert du lundi
au samedi de 14h à 18h**

+d'infos

au 01 47 32 66 50 ou sur [villederueil.fr / culturueil](http://villederueil.fr/culturueil)





FAVORISER L'EMPLOI LOCAL, UN ENGAGEMENT DE TOUS LES JOURS

La Ville a à cœur, depuis de nombreuses années, de soutenir l'emploi local. C'est pourquoi, dès 2020, elle s'est dotée d'un service Relations entreprises et Emploi. À l'occasion de la cinquième édition du forum Premier Emploi et Alternance, nous revenons sur ses multiples missions. ► **Morgane Huby**

Le mercredi 19 mars, de 13 h 30 à 17 h, se tiendra au salon Richelieu la cinquième édition du forum Premier Emploi et Alternance. Objectif : créer du lien entre les entreprises rueilloises et les jeunes à la recherche d'un établissement pour une alternance ou un premier emploi. « Aujourd'hui, décrocher un premier emploi ou trouver une société qui accueille des alternants relève parfois du parcours du combattant, indique d'emblée Xabi Elizagoyen, adjoint au maire aux Affaires économiques, au Commerce et à l'Emploi. Une étude révèle même qu'un jeune diplômé sans réseau a cinq fois moins de chances de trouver un poste que celui qui a accès au marché caché de l'emploi via ses parents ou son environnement social ! » L'État avait mis en place des dispositifs incitatifs pour favoriser l'apprentissage mais, pour des raisons budgétaires, ces aides pour l'embauche d'un apprenti vont être réduites à 5 000 euros pour les PME et 2 000 euros pour les entreprises plus grandes. « Pour autant, il apparaît essentiel qu'elles

poursuivent leurs efforts et continuent de former les nouvelles générations, ajoute le maire. C'est pour cela que j'ai souhaité renforcer l'action de l'État avec des dispositifs rueillois ! » Et son adjoint de préciser : « La forte mobilisation des entreprises rueilloises à chaque édition montre que ce forum leur est utile : elles ont compris que l'alternance était un formidable système, qui permet de former avant de recruter. Le format plaît également aux jeunes car ils ont un accès direct aux recruteurs, faute d'avoir des réponses lorsqu'ils candidatent en ligne. Ce rendez-vous leur permet aussi de parler de leur parcours et de leurs projets professionnels. »

100 % GAGNANT

Pour les sociétés rueilloises en quête de nouveaux profils et qui ont digitalisé leurs processus de recrutement, ce forum est l'occasion de repenser leur stratégie RH, de prendre du recul en rencontrant des candidates et des candidats. Il offre aussi aux

jeunes un premier accès au monde de l'emploi et l'opportunité de se présenter au-delà d'un CV et d'une simple lettre de motivation. Un challenge pour certains, mais formateur pour la suite ! Les établissements présents proposent des offres d'emploi, en alternance comme en CDD ou CDI. Dès lors, c'est 100 % gagnant pour le jeune qui participe, à condition de ne pas hésiter à aller vers les entreprises, quand bien même leur secteur n'est pas celui de prédilection ! Les sociétés gagnent, elles, un temps précieux, quand on sait qu'un processus de recrutement est souvent long et coûteux ! Elles y trouvent aussi un formidable outil pour développer leur image employeur.

DES ACTEURS INSTITUTIONNELS

« Nous avons pour mission de piloter et coordonner différentes actions de proximité en faveur de l'emploi, explique Ibtissame Farfar, chargée de mission au sein du service Relations entreprises et Emploi

et facilitatrice de la clause d'insertion sociale. À ce titre, nous mobilisons à chaque édition plusieurs services de la Ville proposant des opportunités d'emploi (Ressources humaines, Éducation, Petite Enfance, etc.) ainsi que les partenaires locaux. » Ainsi, outre de nombreuses entreprises rueilloises issues de divers secteurs d'activité, seront présents au forum Premier Emploi et Alternance des acteurs institutionnels comme les CFA (dont l'offre de formation couvre une pluralité de secteurs), la Structure information jeunesse, le Centre d'information et d'orientation, sans oublier France Travail et la Mission locale Rives de Seine qui accompagne les jeunes de 16 à 25 ans dans leur parcours vers la formation, l'alternance ou l'emploi. Autant de fidèles partenaires de ce forum, auprès desquels les jeunes pourront se renseigner pour cibler leurs recherches, en apprendre aussi sur leurs droits ou les obligations des employeurs. « Le tissu partenarial est la clé de voûte d'une politique de l'emploi réussie, précise Alexandra Rodrigues, conseillère au sein de la Mission locale Rives de Seine, antenne de Rueil. À chaque édition, nous distribuons des enquêtes de satisfaction et nombreux sont les jeunes qui se disent ravis d'être venus. Certains confient avoir levé des appréhensions, d'autres ont conforté leur projet professionnel, affiné leur choix d'orientation, découvert de nouveaux métiers, grâce par exemple au CFA BTP de Rueil qui propose des formations

et des opportunités d'apprentissage. Lors de ce forum, nous nouons des partenariats avec des interlocuteurs que nous sommes susceptibles de recontacter ensuite dans le cadre de notre accompagnement auprès des jeunes. »

LA CLAUSE SOCIALE D'INSERTION

« La Ville est aussi engagée auprès des personnes éloignées de l'emploi, grâce au dispositif de la clause sociale d'insertion, indique Xabi Elizagoyen. C'est un levier qui permet de remettre le pied à l'étrier, de reprendre des habitudes professionnelles et de se conformer aux règles de vie dans l'entreprise. Il s'agit là d'une étape transitoire avant de retrouver un emploi stable et durable. » Ce dispositif juridique permet, à travers la commande publique, de créer des opportunités d'emploi pour les publics qui en sont éloignés. Il consiste à réserver un certain nombre d'heures de travail sur les marchés lancés par les donneurs d'ordre, au profit d'un public en insertion répondant à des critères spécifiques (demandeurs d'emploi de longue durée, bénéficiaires du RSA ou autres minima sociaux, jeunes de moins de 26 ans sans qualification ou en reconversion professionnelle, personnes reconnues travailleurs handicapés). Avantages pour les bénéficiaires de la clause d'insertion sociale : gagner en compétences et aller vers le chemin de l'emploi durable.

temporaire d'insertion) et Odyssees vers l'emploi (association intermédiaire). Ces deux structures participent par ce biais au dispositif de la clause d'insertion sociale. « Grâce à une clause, nous pouvons proposer des missions rémunérées et déclarées, souligne Martin de Crouy, directeur d'Odyssees vers l'emploi. Celles-ci concernent le plus souvent les secteurs du BTP, le nettoyage des voiries et les espaces verts. En ce moment, les bénéficiaires de la clause d'insertion sociale que nous suivons travaillent sur les chantiers de la future Halle gourmande, de la future ligne 15 du métro et à l'écoquartier de l'Arsenal, sur un bâtiment privé. Certains sont aussi mobilisés sur des missions liées à l'entretien des espaces verts ou à la propreté urbaine. Dans la plupart des cas, le bénéficiaire de la clause décroche un contrat durable. De son côté, l'entreprise a ainsi la possibilité de tester un collaborateur pour sécuriser son embauche ensuite. Nous assurons également le suivi de la personne missionnée, ce qui rassure l'entreprise. » En 2024, plus de 70 Rueillois ont profité de ce dispositif et 36 depuis le début de l'année.

Plus que jamais, la Ville favorise donc une politique inclusive en matière d'emploi. Et plus que jamais, il y fait bon vivre, se former, travailler et évoluer.



UNE RÉALITÉ DE TERRAIN

Quant à l'insertion par l'activité économique (IAE), elle permet à des personnes sans emploi et rencontrant des difficultés sociales et professionnelles de bénéficier d'un contrat de travail. Pour en profiter, les Rueillois concernés peuvent signer un engagement avec deux structures identifiées sur la ville : Stabilis (entreprise de travail

EN PRATIQUE

5^E ÉDITION DU FORUM PREMIER EMPLOI ET ALTERNANCE.

VILLE DE RUEIL-MALMAISON



16 - 25 ans

FORUM 1^{ER} EMPLOI ALTERNANCE

19 MARS 2025

SALON RICHELIEU DE L'HÔTEL-DE-VILLE de 13H30 à 17H



Le mercredi 19 mars, de 13h30 à 17h

Salon Richelieu de l'hôtel de ville, 13 boulevard Foch



UN JOB POUR L'ÉTÉ

Vous cherchez juste un job pour l'été ? Rendez-vous le **9 avril de 13 h 30 à 18 h**, toujours au salon Richelieu de l'hôtel de ville, 13 boulevard Foch. Chaque année, parmi les 400 jeunes âgés de 18 ans et plus qui s'y rendent, plusieurs repartent avec un contrat ou, au moins, en étant plus armés pour trouver un emploi. Trouver un job d'été peut servir pour des projets à venir : acquérir plus d'expérience, comprendre comment fonctionne une entreprise avant, pourquoi pas, de se lancer, mettre de l'argent de côté pour partir en vacances plus tard...

+d'infos

au 01 47 32 82 78



« LE VILLAGE », SOURCE DE CRÉATIVITÉ POUR LES ENFANTS

Avec toute la panoplie d'activités créatives proposées par le Centre Village Ressources, vos enfants ou petits-enfants vous ont très certainement déjà parlé de Delphine, Elhad, Jérôme, Frédéric, Sébastien ou encore Nicolas. Ce sont les animateurs très spéciaux d'un accueil de loisirs très spécial. ▶ Sandrine Gauthier



Il a été créé en 2003 et fut dirigé durant vingt ans par Bernard Blot, aujourd'hui à la retraite, à qui l'équipe actuelle veut tout de suite rendre hommage.

Le Centre Village Ressources – que tout le monde appelle « le Village » – n'est effectivement pas un accueil de loisirs comme les autres. « Il permet aux enfants d'exprimer leur sensibilité artistique, d'apprendre à s'ouvrir aux autres et au monde, résume Martine Mayet, adjointe au maire à l'Éducation, aux Accueils de loisirs et aux Nouveaux Arrivants. En cela, le Village est devenu indispensable et la municipalité en est très fière. D'autant plus que l'objectif est de toucher tous les enfants de l'ensemble de nos accueils de loisirs. » De son côté, la conseillère municipale chargée des

Accueils de loisirs, Sophie Rivière-Mariette, salue « le travail formidable réalisé par l'équipe du Village et l'incroyable richesse des apprentissages : les enfants adorent ! »

PHOTO, VIDÉO ET THÉÂTRE...

Comment et pourquoi le Village a-t-il vu le jour ? Coordinateur au sein de la direction de l'Éducation depuis de très nombreuses années, Liazid Bousnina répond : « Nous avions des animateurs spécialisés en photo, vidéo et théâtre qui étaient volants, ils se déplaçaient et menaient leurs activités dans chacun des centres de la Ville. » Il se souvient aussi que c'est à la fermeture des activités du Raiq, dispensés dans quatre petits chalets, que le maire a accepté sa proposition d'y installer le Centre Village Ressources, qui ressemblait en effet à un petit village. « Internaliser ses compétences et les réunir en un même lieu ont permis à la Ville de faire des économies, un argument

qui a fait mouche ! », conclut Liazid, qui souligne que la majorité des animateurs recrutés à l'époque pour leurs talents singuliers sont toujours fidèles à la structure.

Depuis huit ans, le Village est accueilli au 2^e étage (sans ascenseur) de l'école élémentaire Pasteur, par ailleurs en travaux. « *Nous y sommes un peu à l'étroit, aussi nous recherchons activement un lieu indépendant où nous pourrions accueillir du public, même pendant les heures de classe, ce qui n'est pas possible pour le moment* », avoue Émeline Malange, qui dirige le Village depuis deux ans. Elle peut s'appuyer sur Frédéric, dit « Frédo », professionnel de la photo et chargé de faire le lien entre tous les projets et d'assurer la communication du Village.

LA FORMATION DES ANIMATEURS

Le Village dispose actuellement de cinq salles, dont un studio photo, une salle dédiée aux décors et une autre à un escape game, une activité à destination des enfants et aussi des animateurs. La formation des animateurs des autres accueils de loisirs à ces activités spécialisées (photo, vidéo, théâtre, conte) est inscrite dans l'ADN du Village. « *En 2024, nos animateurs ont formé au moins 50 collègues dans leurs spécialités : c'est un gros succès !* », se réjouit Émeline. L'escape game interne au centre est aussi le théâtre des sessions de cohésion d'équipe dont les responsables des accueils de loisirs sont de plus en plus friands.

DES PROJETS PERMANENTS QUI FONT SA RÉPUTATION

Des manifestations ont fait et continuent de faire la réputation du Village. La première d'entre elles est Recycl' mod. Il s'agit pour les enfants de maternelle (Alphonse-Daudet, la Malmaison) et d'élémentaire (Pasteur, Bons-Raisins, les Gallicourts) de créer des costumes avec des matières comme le carton, le papier, les sacs poubelle, les chutes de tissu, les cap-sules... Et de participer à un défilé devant les familles (lire encadré). « *Le résultat est toujours très qualitatif et bluffant à chaque fois !* », confie Liazid, impressionné par la créativité des enfants. Cerise sur le gâteau, Jérôme, animateur photo, offre aux mannequins en herbe un cliché d'eux réalisé en studio, comme les pros.

Organisé à de multiples reprises, le festival du court métrage, perturbé cette année par le vol de deux caméras, se réinvente grâce à l'intelligence artificielle et à la persévérance de Sébastien et Nicolas, qui proposent la réalisation d'un film d'animation et de deux courts métrages. Les accueils de loisirs Claude-Monet élémentaire, Bons-Raisins maternelle et la Fontaine maternelle y participent. Les enfants travaillent, sous l'œil avisé des adultes, à l'écriture du scénario, des personnages et à la création des décors.

Quant au théâtre, il tient une place particulière dans le planning des activités du Village, sans doute parce qu'il « *donne l'occasion aux enfants de monter sur scène et, pour certains, de vaincre leur timidité* », confie Émeline, qui confirme que la pratique théâtrale a beaucoup de succès, tant auprès des élèves d'élémentaire, le mercredi avec Delphine pour les accueils de loisirs George-Sand et des Gallicourts,

que des petits de maternelle, avec des ateliers qui ont également lieu le mercredi pour la Malmaison et les Martinets, avec Elhad.

DES PROJETS PONCTUELS SELON L'INSPIRATION

L'une des nouveautés de cette année, c'est l'art du conte. Les animateurs de tous les accueils de loisirs peuvent être formés par Delphine qui, sur le temps scolaire, propose également aux enseignants et enseignantes qui le souhaitent d'intervenir en classe, sur un thème qui colle au programme. Idem pour ce spectacle au message clair (bien communiquer entre élèves pour bien se faire comprendre) monté par les animateurs du Village, qu'ils se proposent de jouer à la demande. Des maîtres et maîtresses de l'école élémentaire Pasteur en ont fait l'expérience et le bouche-à-oreille avec leurs collègues des autres établissements est lancé !

Initier les enfants au théâtre d'improvisation, pendant la pause méridienne et le mercredi, c'est l'idée d'Elhad. Les accueils de loisirs George-Sand et des Buissonnets se sont montrés enthousiastes en créant plusieurs troupes qui s'affronteront sur scène lors d'une finale en mai (lire encadré).

En revanche, pas d'impro pour la photo ! Jérôme apprend aux maternelles des Bons-Raisins et aux élémentaires de Jean-Macé à faire une belle photo, en maîtrisant l'angle, l'éclairage... Tout cela en huit séances passionnantes. Là encore, le résultat sera exposé dès que possible à la médiathèque.

Apprendre à faire le clown ? Quelle bonne idée, concrétisée par Delphine sur le temps d'accueil du soir ! Entre chaque période de vacances scolaires, elle déplace son atelier Clown Gribouille dans les accueils de loisirs qui le désirent, pour des groupes d'une quinzaine d'enfants. Elle commence par les plus petits, pressés d'enfiler leur tenue de clown, puis enchaîne avec les grands, une fois l'étude terminée. « *Pour tous ces enfants, c'est l'occasion de jouer*

tantôt un clown triste, tantôt un clown joyeux et de passer par différentes émotions », témoigne Émeline Malange, une directrice résolument pleine d'idées et d'envies.

L'expression créative comme source d'épanouissement des enfants, telle est la raison d'être de ce Centre Village Ressources qui méritait bien un coup de projecteur.

LE CALENDRIER DES ÉVÉNEMENTS À VENIR :

- **Match d'improvisation théâtrale :** mercredi 21 mai de 14 h à 16 h pour les enfants des centres de loisirs et de 19 h 30 à 21 h pour les familles, à la médiathèque
- **Spectacle théâtre élémentaire :** mercredi 4 juin en journée (enfants) et le soir (familles), à la médiathèque
- **Spectacle théâtre maternelle :** mercredi 19 juin en journée (enfants) et de 19 h à 21 h (familles), à la médiathèque
- **Défilé Recycl' mod sur le thème Style Punk :** à l'Atrium, le mercredi 25 juin de 14 h à 16 h (enfants) et le vendredi 27 juin de 19 h à 21 h (familles), à l'Atrium
- **Festival du court métrage :** projection le samedi 28 juin de 10 h à 12 h, à l'Ariel Hauts-de-Rueil.

+d'infos

Retrouvez toute l'actualité du Village sur [facebook.com/enfancejeunesse RUEILMALMAISON](https://www.facebook.com/enfancejeunesse RUEILMALMAISON)



▲ L'équipe des animateurs du Village.

20 ANS DE LA LOI HANDICAP

On l'appelle « la loi du 11 février 2005 ». La loi dite « Handicap » a donc vingt ans cette année, au moment où, rappelons-le, la charte Rueil-handicap souffle ses 24 bougies (le 8 novembre). Pour le mieux-vivre des personnes en situation de handicap, la Ville en fera toujours plus ▶ Sandrine Gauthier



▲ Dans le cadre du Duoday inversé, des agents se rendent à l'Esat Atelier du Château retrouver leur binôme et travailler avec lui toute la journée.

Pas de cérémonie particulière pour le 20^e anniversaire de la loi de 2005, mais une action concrète, en ville. Le 11 février dernier, des « ambassadeurs de l'accessibilité » (service civique) étaient en mission dans le centre-ville pour sensibiliser les commerçants sur l'importance de rendre accessible à tous leur espace de vente. L'objectif de cette initiative portée par l'État (DRIEAT) est double : présenter « acceslibre », la plateforme collaborative qui renseigne sur le degré d'accessibilité des lieux ouverts au public (tout commerce peut y être référencé) et présenter aux commerçants le fonds territorial d'accessibilité (FTA), qui subventionne certaines

dépenses de travaux et d'équipement, à hauteur de 50 %.

Anne-Chantal, l'une des ambassadrices de l'unité départementale 92, livre ce témoignage : « Être ambassadrice de l'accessibilité, c'est être porte-parole de l'intérêt général des personnes handicapées. C'est une mission humaine et essentielle pour leur inclusion dans les espaces publics. Sensibiliser les commerçants, c'est aider à la prise de conscience des difficultés d'accessibilité et de toutes les contraintes qu'elles engendrent. C'est faire participer toutes ces personnes à l'amélioration du quotidien de celles et ceux qui vivent une mobilité réduite temporaire ou permanente. » Avec les autres ambassadeurs de l'accessibilité des

départements voisins, elle a ensuite visité la Maison de l'autonomie (voir photo page 31) et découvert toutes les activités proposées pour sensibiliser au handicap, visible ou invisible, avec de nombreuses mises en situation... dans le seul appartement témoin des Hauts-de-Seine.

LA FORCE DU TRAVAIL COLLABORATIF

« Cette action autour de l'accessibilité, à laquelle j'ai eu le plaisir d'assister avec mon homologue aux Affaires économiques, au Commerce et à l'Artisanat, Xabi Elizagoyen, est assez représentative de ce que nous faisons pour les personnes en situation de handicap, souligne Françoise



▲ En janvier, le maire accompagné par son adjointe à la Santé et au handicap, Françoise Roubinet et son conseiller municipal délégué aux Actions de sensibilisation liées au handicap, Alexandre Guinée, s'est rendu à l'Esat Atelier du Château pour inaugurer la fresque réalisée sur le container où est stocké le matériel des espaces verts, entretenus par les jeunes de l'Esat.

Roubinet, adjointe au maire à la Santé et au Handicap. *Nous croyons en effet à la force du travail collaboratif, comme avec les 35 membres de la charte Rueil-handicap, qui sont nos experts en matière d'accessibilité.* » De cette charte Rueil-Handicap émergent très régulièrement des actions qui permettent aux personnes en situation de handicap d'améliorer leur quotidien, notamment leurs déplacements. Depuis un an, via l'application « Vivre à Rueil » (rubrique Accessibilité puis Stationnement PMR), elles ont accès à un outil interactif qui leur donne la position, photos à l'appui, des 216 places réservées aux personnes détentrices d'une CMI (carte mobilité inclusion), mention Stationnement. Dans le même but, l'application intégrera prochainement une nouvelle carte interactive renseignant le degré d'accessibilité de nos parcs et jardins. Toujours sur Vivre à Rueil, la Ville a avancé sur le contenu de l'onglet Accessibilité, avec de nombreux outils qui simplifient la vie : liste des sites équipés de boucles à induction magnétique, accès au service Acceo et votre Rueil Infos en mode audio, entre autres. « *Tout cela participe à aider la personne en situation de handicap à vivre sa citoyenneté comme n'importe quel autre administré* », déclare Laurence Navarre, chargée de mission Accessibilité et Charte Rueil-handicap au sein de la Maison de l'autonomie.

LA MAIRIE, EMPLOYEUR MODÈLE

Les vingt ans de la loi dite « Handicap » sont l'occasion de rappeler que celle-ci prône l'égalité des droits et des chances, la participation et la citoyenneté des personnes handicapées. « *En matière d'emploi, la mairie est un exemple à suivre puisqu'en 2023, elle comptait 9,21 % de bénéficiaires de l'obligation d'emploi des travailleurs handicapés (BOETH) dans ses effectifs, quand la loi a fixé ce taux à 6 %* », glisse Laurence Navarre en soulignant que le maire avait initié ces recrutements avant que la loi l'impose. Elle tient à citer en exemple une initiative originale qui rencontre l'adhésion des différents services depuis

trois ans, à savoir le Duoday : le 21 novembre dernier, 15 agents ont accueilli 15 stagiaires en situation de handicap pour leur faire découvrir leur métier et leur quotidien (voir photo page 30). Suite à cette expérience, la mairie a mis en place le Duoday inversé : pour la 3^e année consécutive, le 20 mars prochain, les agents se rendront à l'Esat (établissement ou service d'aide par le travail) Atelier du Château retrouver leur binôme et travailler avec lui toute la journée. « *Cela fonctionne tellement bien que, l'an dernier, certains stagiaires ont demandé à effectuer un stage supplémentaire, dont un au sein du restaurant-club de la Maison de l'autonomie* », fait remarquer Françoise Roubinet. Et Laurence Navarre d'ajouter : « *En matière d'emploi, le handicap reste tout de même un facteur discriminant puisque le taux de chômage des personnes handicapées est près du double de celui de la population totale.* » Il reste encore du chemin à parcourir mais la volonté de la Ville est de faire encore de belles avancées.

ET LE SPORT ALORS ?

Y a-t-il un effet Jeux paralympiques sur les associations sportives de la Ville ? Alexandre Guinée, conseiller municipal délégué aux Actions de sensibilisation liées au handicap, l'affirme : « *On y a vu des athlètes et non plus des personnes handicapées. Ça change forcément notre regard.* » Avec Françoise Roubinet, il se réjouit également de la signature, le 7 décembre dernier, de la « Charte parasports » signée par le maire, Gérard Creps, président du Comité sportif olympique et d'autres personnalités du sport (lire Rueil Infos de janvier, page 7). « *Ce document permettra à la Ville de soutenir à la fois les associations de sport adapté, comme le rugby, qui est désormais accessible aux enfants atteints de handicap mental, et les associations sportives dites classiques,*

qui souhaitent créer une section spécifique », affirme le maire.

DES IDÉES POUR LES PERSONNES HANDICAPÉES, MAIS PAS QUE

« *J'ai l'habitude de dire que nous pouvons tous, face aux différents aléas de la vie, nous retrouver un jour ou l'autre en situation de handicap ou en perte ponctuelle d'autonomie* », confie Françoise Roubinet. Aussi, certaines initiatives récentes servent l'ensemble de la collectivité. C'est le cas, par exemple, de l'édition des brochures d'information de la Maison de l'autonomie avec la méthode « Facile à lire et à comprendre » (Falc). Elles servent aux personnes en situation de handicap, certes, mais aussi à toutes celles, y compris les enfants et les personnes âgées, qui rencontrent des difficultés de lecture. C'est également vrai pour ce projet de tableau de communication alternative améliorée (CAA) réalisé au sein de l'école maternelle Robespierre. Il est né de la volonté de Marie-Astrid, maman de la petite Hermione, 6 ans et atteinte du syndrome d'Angelman, un trouble sévère du développement neurologique dont l'origine est génétique, « *qui ne parle pas mais qui a pourtant plein de choses à dire et que j'ai envie qu'on entende* », dit-elle. Elle a donc proposé à la directrice de l'école, qui a accepté, la création d'un tableau de langage qui, grâce à des pictos adaptés aux différentes situations, favorise les échanges entre adultes et enfants dans la cour de récré. Il vient d'être installé et il paraît même que l'idée a germé d'équiper les salles de classe de ces tableaux qui peuvent aussi être utiles aux enfants d'origine étrangère, qui ne maîtrisent pas encore parfaitement notre langue. « *Nous avons la chance, à Rueil, de pouvoir faire ce genre de choses et d'avoir accès à l'accueil de loisirs Joëlle-Prudhomme, pensé spécialement pour nos enfants* », rappelle Marie-Astrid en guise de conclusion.



▲ Les « ambassadeurs de l'accessibilité » réunis après leur visite de la Maison de l'autonomie.

SÉLECTION DE BIENS VENDUS EN 2024



1 020 000 €



1 750 000 €



1 095 000 €



1 550 000 €



1 100 000 €



1 150 000 €



650 000 €



1 200 000 €



1 097 000 €



1 235 000 €



950 000 €



1 395 000 €



1 200 000 €



2 200 000 €



1 700 000 €



1 190 000 €



1 800 000 €



1 990 000 €



1 785 000 €



1 290 000 €



1 050 000 €



Junot

Un printemps 2025 prometteur après un hiver particulièrement dynamique

Après trois années d'ajustement des prix, le marché immobilier connaît un véritable regain d'activité. Le nombre de transactions

a fortement augmenté ces derniers mois, et ce, malgré une période habituellement plus calme pour la vente de maisons.

19. C'est le nombre de maisons de plus de 180m² vendues par Junot Rueil-Malmaison en 2024, principalement à partir de juin, illustrant ainsi la reprise progressive du marché dans la seconde moitié de l'année.

Depuis janvier 2025, la tendance s'accélère, portée par la baisse continue des taux d'intérêt et la stabilisation des prix. Ces conditions favorables redonnent du pouvoir d'achat aux acquéreurs et dynamisent les ventes. Avec 62 promesses de vente signées depuis novembre, Junot Hauts-de-Seine/Yvelines affiche une progression remarquable de 104 % de son volume de ventes.

Autre signe tangible de cette reprise : les délais de vente se raccourcissent considérablement. Depuis la rentrée, il faut en moyenne 33 jours de moins pour

trouver un acquéreur qu'au printemps dernier. Les marges de négociation, quant à elles, se resserrent : alors que seules 23 % des offres atteignaient le prix du mandat en début d'année, ce chiffre dépasse désormais 56 % depuis novembre.

Tous ces indicateurs confirment que le printemps 2025 s'annonce particulièrement dynamique à Rueil-Malmaison et dans les communes voisines.

Dans ce contexte, l'équipe de Junot Rueil-Malmaison,

leader du marché des beaux appartements familiaux et des maisons pour la deuxième année consécutive, sera votre partenaire privilégié pour vendre votre bien dans le respect des valeurs fondamentales de la maison Junot : d'écoute, de rigueur et de discrétion.



Nettoyons les berges de la Seine !



La 3^e édition du nettoyage des berges de la Seine aura lieu le dimanche 6 avril. L'an dernier, cette manifestation a été un grand succès : plus de 10 sacs de 150 litres de déchets ont été ramassés.

10h : rendez-vous au ponton.
Inscription : club.nautique.rueil@tigest.com

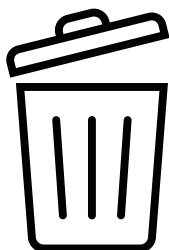
COMMENT VALORISE-T-ON NOS DÉCHETS ?

Le Syndicat intercommunal pour le traitement des résidus urbains (Sitru) vous invite à visiter le centre de valorisation Cristal et sa chaufferie à Carrières-sur-Seine :

- **mardi 4 mars** de 14h à 16h30
- **jeudi 17 avril** de 14h à 16h30
- **dimanche 18 mai** de 10h à 17h

Visite gratuite et ouverte à tous à partir de 8 ans.

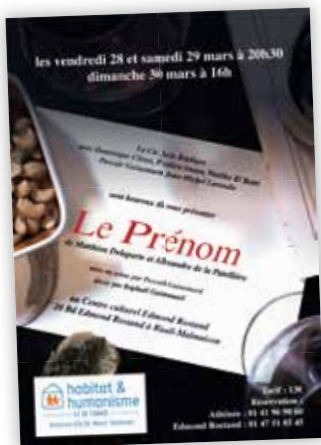
Inscriptions sur sitru.fr
Prévoir des chaussures fermées.



LE PRÉNOM AU CENTRE EDMOND-ROSTAND

Le vendredi 28 et le samedi 29 mars à 20h30 et le dimanche 30 mars à 16h, la compagnie Juste réplique jouera la pièce *Le Prénom* de Matthieu Delaporte et Alexandre de la Patellière au centre Edmond-Rostand. Les bénéfices de la représentation seront reversés à l'association Habitat et Humanisme qui s'occupe de loger décentement les personnes et les familles en situation de grande précarité.

Tarif : 13 euros
Réservations au 01 41 96 90 60 ou au 01 47 51 85 45.



APPELS À CANDIDATURE : 2 RENDEZ-VOUS IMPORTANTS

Fête de la musique

Vous avez trouvé un lieu pour jouer ou chanter à Rueil le samedi 21 juin pour la Fête de la musique ? Envoyez vos infos sur poleculture@mairie-rueilmalmaison.fr pour paraître dans le programme. Indiquez bien le nom de votre groupe, le lieu du concert, l'heure et le style de musique impérativement avant le 30 avril.



Marché des peintres

Vous êtes artiste peintre ou artisan d'art ? Vous souhaitez participer au Marché des peintres et de la création le dimanche 18 mai ? Envoyez votre candidature obligatoirement avant le 13 avril à :



Pôle Culture

À l'attention de Christine Combron-Fischer, hôtel de ville – 13 boulevard Foch ou à christine.combron-fischer@mairie-rueilmalmaison.fr
Vous pouvez télécharger le dossier de candidature et la charte de l'exposant sur culturueil.fr et villederueil.fr

Thé dansant des seniors de Plaine-Gare

Les seniors ont rendez-vous pour un thé dansant le **samedi 15 mars** à 15h à l'école élémentaire Tuck Stell B, 9 rue André-Lachaud.

Réservation obligatoire au 06 52 60 39 46 ou à claudedeheyn.com



INSCRIPTIONS SCOLAIRES, DERNIÈRE LIGNE DROITE

Jusqu'au 14 mars ont lieu les inscriptions scolaires pour les enfants nés en 2022. Vous pouvez faire votre pré-inscription en ligne sur le portail famille. mesdemarchesarueil.fr, directement à l'hôtel de ville ou dans les mairies de village, aux horaires d'ouverture habituels.

Direction de l'Éducation et de l'Enfance : 01 47 32 67 80 ou education@mairie-rueilmalmaison.fr

LA FERME DU MONT-VALÉRIEN A BESOIN DE VOUS !

Aux habitués de la ferme du Mont-Valérien : n'auriez-vous pas des photos de son inauguration en octobre 1994 ? L'équipe est déjà à pied d'œuvre pour organiser la fête de ses 30 ans, le dimanche 18 mai, et aimerait les exposer.

Envoyez vos photos sur fermedumontvalerien@mairie-rueilmalmaison.fr

Fermeture définitive de la mairie du village Plateau - Mont-Valérien

Afin de doter l'école maternelle Robespierre de quatre nouvelles classes dès la rentrée 2025, l'accueil de loisirs maternel sera transféré dans les locaux actuels de l'accueil de loisirs élémentaire. Ce dernier occupera alors le bâtiment de l'actuelle mairie de village.

LES NEWS DU CONSERVATOIRE À RAYONNEMENT RÉGIONAL

Concert-conférence : *Matisse et la musique*, dimanche 16 mars à 15h30.

Par Christophe Maynard, pianiste et professeur au CRR. Avec la participation d'étudiants et en partenariat avec la Société historique de Rueil-Malmaison (SHRM). Sans réservation, billetterie sur place. Participation aux frais : 7 euros pour les adhérents SHRM – 10 euros pour les non-adhérents. Gratuit pour les élèves du CRR.

Concert hommage à Francine Aubin : mardi 18 mars à 19h30, par Daniel Gremelle.

Auditorium

Concert *Chopin-Sand à Majorque* : lundi 31 mars à 19h30

Avec les élèves des classes de piano d'Alissa Zoubritski et d'art dramatique de Benoît Lepecq.

Concert caritatif *Rêves en couleurs* : vendredi 21 mars à 19h30

Concert de musique de chambre au profit de la Croix-Rouge, par Véronique Albini, Éric Arnal, Catherine Bertoix, Margot Cache, Sandrine Cariou, Béatrice Gendek, Benjamin Havas, Christine Icart, Ève Payeur, Claudine Rippe et Soukeïna Touré. Avec la participation de la galerie d'art Matthieu Dubuc et de l'artiste peintre Massimo Danielis.

Master class de Graciane Finzi, le samedi 15 mars de 9h30 à 17h. Concert de restitution le **samedi 22 mars à 15h30.** Avec les élèves des classes de Véronique Albini, Thomas Bulle, Sandrine Cariou, Hélène Carlioz, Benjamin Havas, Philippe Maeder, Véronique Marin, Ève Payeur, Michaël Tafforeau et Soukeïna Touré.

Plus d'infos sur crr.mairie-rueilmalmaison.fr ou au 01 71 06 11 00.



SOLIDARITÉ



▪ Bourse aux vêtements

La bourse aux vêtements de printemps aura lieu **du 24 au 28 mars** à la Maison de l'Europe selon les modalités suivantes :

- **lundi 24 mars** : enregistrement de 9h à 19h
- **mardi 25 mars** : vente de 9h à 19h
- **mercredi 26 mars** : vente de 9h à 16h
- **vendredi 28 mars** : reprise de 15h à 19h.

▪ Concert caritatif de la chorale En Chœur

La chorale En Chœur (de Rueil Culture Loisirs) donnera, le **samedi 5 avril à 18h30**, à l'Athénée, un concert au profit de l'association SoaMad qui agit pour l'amélioration de la vie des Malgaches à Madagascar. Le concert sera suivi d'une vente de livres et objets artisanaux malgaches et d'un verre de l'amitié.

Renseignements sur soamad.association@gmail.com et au **06 21 25 06 96**.

SOIRÉE DES PARENTS

Vous êtes désemparés face à l'utilisation des réseaux de vos ados ? Venez assister à la conférence « Comprendre les réseaux sociaux pour mieux accompagner nos jeunes » animée par Isabelle-Eva de l'association Alerte écrans.

Mardi 18 mars de 18h à 20h, au lycée Richelieu.
Inscription obligatoire à clspd@mairie-rueilmalmaison.fr

Grand tournoi de bridge !

Le Bridge Club de Rueil Malmaison organise un grand tournoi le **samedi 29 mars à 13h45** à l'Atrium. Nombreux lots.

Renseignements sur bridgeclubrueil@gmail.com



LE PROCHAIN « WEEK-END DE LA JOIE »

Ne manquez pas le prochain « Week-end de la joie » **du 28 au 30 mars**, dans les paroisses de Rueil. Au menu : soupe géante, café de la joie, cinéma, partages... Un moment festif pour créer ou renforcer des liens avec tous les Rueillois. Pour plus d'informations, scannez le QR CODE

LA BANDE À MADAME !

Le dimanche 16 mars, la chorale La Bande à madame, dirigée par Sophie Thiam, se produira à la résidence des Jardins d'Arcadie.

Réservations sur rueilmalmaison@jardins-arcadie.fr ou au 01 41 29 00 90



Je suis trop vert

Vous avez aimé (ou loupé) le Salon de l'agriculture ? Le **mercredi 12 mars à 18h**, venez voir la pièce *Je suis trop vert* au théâtre André-Malraux. Elle raconte les aventures d'un garçon parti avec son collègue en « classe verte » et accueilli dans une famille qui exploite une ferme. C'est l'occasion pour ce petit citadin de se frotter à la « vraie » nature et... à la fille des agriculteurs, bien plus « dégourdie » que lui ! Spectacle de David Lescot pour les 9-14 ans.

Billets sur tam.fr : tarif moins de 16 ans : 15 €, plein tarif : 25 €

LES NEWS DE LA MÉDIATHÈQUE

Le temps d'une expo, mercredi 19 mars à 20h30

En écho à l'exposition *Artemisia Gentileschi* (1593 – vers 1656) au musée Jacquemart-André, Géraldine Bretault, historienne de l'art, vous contera l'histoire de l'artiste romaine. Personnalité au destin hors norme, cette protagoniste de la peinture caravagesque est l'une des rares artistes femmes de l'époque moderne ayant connu de son vivant une gloire internationale et qui put vivre de sa peinture. Rendez-vous à ne pas manquer pour comprendre la profonde originalité de son œuvre, encore aujourd'hui source d'inspiration et de fascination.

Soirée jeux de société, vendredi 21 mars à 19h

Venez passer la soirée en compagnie de l'équipe de la ludothèque de l'espace Renoir et des bénévoles de Ludogamie, autour d'une sélection de jeux de société. À partir de 12 ans.

Lumière sur la ville, exposition d'Alois Marignane jusqu'au 30 mars

Alois Marignane est illustrateur indépendant pour la jeunesse, la presse et les marques. Dans son atelier, l'artiste peint les villes, leur ambiance à midi, les habitants déambulant le long des canaux, au milieu des places, des jardins et des carrefours. On y retrouve un peu du soleil de Pagnol, parfois une forme de minimalisme ou, au contraire, une infinité de détails et surtout une abondance de couleurs.

Atelier sur la cybersécurité, samedi 8 mars à 14h

Les meilleures pratiques de sécurité informatique ? À l'ère du numérique, protéger ses données personnelles est essentiel. Cet atelier vous guidera dans la mise en sécurité de votre vie en ligne, de la création de mots de passe robustes à la reconnaissance des menaces potentielles.

Saison littéraire Jeunesse, samedi 22 mars à 15h

Atelier d'illustration avec Caroline Cruzinha autour de son album *Le chat est trop* (éd. La Partie). Pour les enfants de 6 à 12 ans.

Conférence Histoire et évolution des célébrations mémorielles suite aux guerres de 1870-1871 et 1914-1918, jeudi 27 mars de 16h30 à 18h

Proposée par la Société des membres de la Légion d'honneur. Sous quelle forme, au fil du temps, les familles, les populations et la société française ont-elles rendu et rendent-elles hommage aux soldats tombés durant ces conflits ? Pourquoi honorer et célébrer encore la mémoire des morts alors que les derniers anciens combattants ont disparu ? Comment rappeler leur mémoire aujourd'hui ? Autant de questions abordées par Sylvie Zenouda, présidente du Cercle humaniste de Puteaux, docteure en histoire contemporaine à Paris Sorbonne Université, proviseure honoraire, commandeure dans l'Ordre des palmes académiques. Réservation conseillée auprès de l'accueil.

Coup de théâtre : *Harpagon, Jourdain et les autres*, par la Compagnie de la Borde, vendredi 28 mars à 20h30

Conférence *Le Comte de Monte-Cristo, du livre à l'écran*, mercredi 2 avril à 20h30

En écho aux photos du tournage du film *Le Comte de Monte-Cristo* exposées au forum, Jean Tulard et David Chanteranne proposent la conférence *Le Comte de Monte-Cristo, du livre à l'écran*. L'occasion de revenir sur la genèse du roman et ses multiples adaptations filmographiques.

Saison littéraire : rencontre-dédicace avec Maelys de Kerangal, mardi 8 avril à 19h30

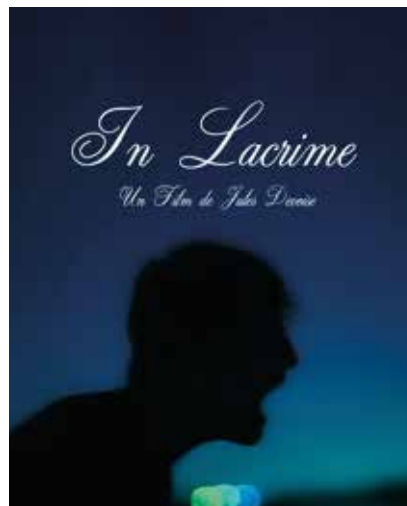
A-t-on encore besoin de présenter cette auteure ? Petit résumé. En 2010, Maelys de Kerangal a remporté le prix Médicis pour son roman *Naissance d'un pont* et, en 2012, le prix Landerneau pour son roman *Tangentes vers l'est*. En 2014, elle reçoit plusieurs prix pour *Réparer les vivants*, adapté au cinéma en 2016. Elle publie *À ce stade de la nuit* en 2014, puis *Un chemin de table* en 2016, *Un monde à portée de main* en 2018 et *Jour de ressac* en 2024. *Corniche Kennedy* est adapté au cinéma en 2017 et *Naissance d'un pont* est en tournage par Julie Gavras.

Cycle Agora : Les routes de la soif. Voyage aux sources de la mer d'Aral, jeudi 3 avril à 20h30

Dans le cadre du cycle Agora, l'actualité autrement, l'écrivain-voyageur Cédric Gras viendra parler de son dernier livre paru chez Stock. L'écrivain géographe a remonté sur 2 500 km l'Amou-Daria jusqu'aux glaciers du Pamir où ce fleuve prend sa source. Dans ce récit passionnant, il nous raconte ses rencontres et les difficultés d'un voyage parfois entravé par les autorités locales. Mais il se fait aussi lanceur d'alerte en décrivant la surexploitation du fleuve par l'homme et ses conséquences dévastatrices pour cette région d'Asie centrale. Le baroudeur érudit collabore régulièrement à diverses publications et magazines, des traductions ou des films documentaires. Il a notamment publié chez Stock *Alpinistes de Staline* (prix Albert Londres du livre 2020) et *Alpinistes de Mao* (2023).

+d'infos

catalogue.mediatheque-rueilmalmaison.fr ou 01 47 14 54 54



PROJECTION SPÉCIALE

Ne manquez pas le jeudi 27 mars, à 20h30, au cinéma Ariel centre-ville, *In lacrime*, le film de Jules Devoise, un jeune réalisateur rueillois.



Pharmacies de garde

DIMANCHE 9 MARS

Pharmacie de la Croix de Lorraine
77 boulevard Richelieu
Tél. : 01 47 51 72 45

DIMANCHE 16 MARS

Pharmacie Bonaparte
262 avenue Napoléon-Bonaparte
Tél. : 01 57 69 32 02

DIMANCHE 23 MARS

Pharmacie des Martinets
28 rue des Frères-Lumière
Tél. : 01 47 51 32 41

DIMANCHE 30 MARS

Pharmacie des Écoles
66 rue des Écoles
Tél. 01 47 51 29 77

DIMANCHE 6 AVRIL

Pharmacie Lalanne Martin
165 avenue du 18-Juin-1940
Tél. : 01 47 51 03 75

DIMANCHE 13 AVRIL

Pharmacie du Centre
18 rue Paul-Vaillant-Couturier
Tél. : 01 47 49 01 36

Source : monpharmacien-idf.fr
Attention ! Les horaires des pharmacies étant variables, nous vous recommandons d'appeler avant de vous déplacer.

LA MICRO-FOLIE CÉLÈBRE LE LIVRE SOUS TOUTES SES FORMES !

- Atelier fanzine. Le Fab Lab manager propose la production d'un ou plusieurs fanzines (des revues papiers amateurs), de la recherche d'idées jusqu'à la mise en livre, en passant par l'expérimentation de la technique d'impression DIY. **Les samedis de 17h30 à 18h30** (hors vacances scolaires). De 12 à 18 ans. Tarif : entre 5 et 10 euros en fonction du quotient familial.
- Heure du conte *Va, cours, vole*, un spectacle de contes en musique de Sylvain Gagnier pour les enfants dès 5 ans. **Le samedi 22 mars à 10h30.**
- Le podcast de vos vacances. Que vous partiez loin ou que vous restiez chez vous, Archibald Apori vous propose de mettre en mots et en images vos vacances. **Le samedi 8 mars de 16h à 18h.** Un adulte et un enfant à partir de 6 ans. Tarif entre 5 et 10 euros en fonction du quotient familial.

Micro-Folie – 24 rue Gallieni. Tél. : 01 71 06 10 71. Plus d'infos sur culturueil.fr et villede RUEIL-MALMAISON.fr



MICRO-FOLIE
RUEIL - MALMAISON

LA CULOTTE

La compagnie rueilloise les Théâtres vous invite à venir voir leur adaptation de *La Culotte*, la pièce de Jean Anouilh, à l'Athénée **le 22 mars à 20h30** et **le 23 mars à 16h**, au profit de l'association Grégory Lemarchal, pour lutter contre la mucoviscidose (lire aussi page 45).

Tarif unique : 15 euros, réservation sur helloasso.com/associations/les-theatreux



La photo du mois

Non, il ne s'agit pas de la publicité d'un promoteur mais bel est bien d'une image réelle de l'un des nouveaux immeubles se reflétant dans le lac du parc du Cardinal. Merci à Vincent Nief d'avoir surpris ce moment parfait !

SANTÉ

▪ Collecte de sang

Mardi 11 mars, à la salle de la Passerelle, 15 rue Becquerel, de 14h à 19h ; à la Maison de l'Europe, 312 avenue Napoléon-Bonaparte, de 14h à 19h.

Sur rendez-vous uniquement sur mon-rdv-dondesang.efs.sante.fr

▪ Gestion du stress

Mercredi 19 mars, de 19h à 20h, séance de sophrologie animée par le service Prévention-Santé aux Jardins d'Arcadie, 212 avenue Paul-Doumer.

Inscription gratuite au 01 47 32 82 68

▪ Initiation aux gestes qui sauvent et utilisation du défibrillateur

Samedi 22 mars de 9h30 à 17h (plusieurs sessions), organisé par le service Prévention-Santé et la Croix-Rouge dans les locaux de l'association au 6 place des Maitres-Vignerons. Inscription gratuite pour tous, à partir de 11 ans, à inscription-formation.croix-rouge.fr

▪ « Mars Bleu », campagne nationale de dépistage du cancer colorectal

La campagne nationale « Mars Bleu » nous rappelle que le meilleur moyen de lutter contre ce cancer est de le détecter tôt grâce au test de dépistage. Le service Prévention-Santé, en partenariat avec la Ligue contre le cancer, propose une action de prévention et d'information **le samedi 22 mars** de 9h à 12h30 au marché Jean-Jaurès.

▪ Points écoute psy et médiation familiale

À la Villa Familia, 6 allée de l'Amitié, gratuit sur rdv au 01 47 32 57 53

– Médiation parents-adolescents et permanences psy **les samedis 15 et 29 mars** de 9h à 13h.

– Permanence avec un psychologue **les mercredis 5 et 19 mars** de 13h30 à 17h30 ;

– Médiation parents-adolescents **les mercredis 5 et 19 mars** de 17h à 20h.

▪ Points écoute psy

Au centre socio-culturel Jean-Menuet aux Mazurières : **mercredi 5 mars** de 17h à 20h.

Au centre socio-culturel Riber : **mercredi 19 mars** de 17h à 20h.

Gratuits sans rendez-vous, contact : m.benzidanepsy@gmail.com

+d'infos

Service Prévention-Santé : 01 47 32 82 68 /

preventionsante@mairie-rueilmalmaison.fr, villede RUEIL-MALMAISON.fr, ccas-rueilmalmaison.fr

PROFESSIONNELS DE SANTÉ NOUVELLEMENT INSTALLÉS :

LE SERVICE PRÉVENTION-SANTÉ VOUS INFORME

Vous être un professionnel de santé nouvellement installé à Rueil-Malmaison ? N'hésitez pas à prendre attache avec le service Prévention-Santé pour connaître les dispositifs et les actions mis en place sur notre commune et pour recevoir les dernières informations locales.

Contact : preventionsante@mairie-rueilmalmaison.fr



Zoom sur

L'actualité de la Maison de l'autonomie

● PRÉVENTION CULINAIRE (GRATUIT) À PARTIR DE 60 ANS

Le Centre local d'information et de coordination (Clic) met en place un double atelier original **le 13 mars**, en partenariat avec l'association « Les insatiables ». Au menu : savoir lire les étiquettes des aliments, puis préparer une collation. Encadrement par une diététicienne et une cheffe.

Inscriptions à la Maison de l'autonomie (coordonnées ci-dessous).

● L'USAGE DU NUMÉRIQUE (GRATUIT) À PARTIR DE 60 ANS

L'équipe de la société Hypra se joint de nouveau au Clic pour proposer un forum qui se déroulera à l'auditorium de la médiathèque **le 13 mars** après-midi. Les thématiques communes identifiées au cours des échanges permettront par la suite de constituer des ateliers de 8 personnes.

Inscriptions à la Maison de l'autonomie (coordonnées ci-dessous).

● ATELIER DE GYM ADAPTÉE (GRATUIT)

Chaque mercredi matin (hors vacances scolaires), le Clic organise un atelier d'environ une heure de gym adaptée pour les personnes atteintes de troubles cognitifs. Mené par un enseignant en APA (activité physique adaptée), il propose des exercices mobilisant les compétences de chacun afin d'entretenir la motricité, l'équilibre et la bonne humeur !

Plus de renseignements à la Maison de l'autonomie (coordonnées ci-dessous).

+d'infos

Maison de l'autonomie :
10 ter rue d'Estienne-d'Orves
Tél. : 01 41 39 88 00

Mail : mda@mairie-rueilmaison.fr
Horaires : du lundi au vendredi de 9h à 12h et de 13h30 à 18h (fermée le lundi matin)

Site internet du CCAS :
ccas-rueilmaison.fr



LES NEWS DE RUEIL CULTURE LOISIRS

Rueil Culture Loisirs vous propose ce mois-ci de venir à la rencontre des animaux fantastiques et ce, à travers plusieurs rendez-vous :

Ciné-goûter *Louise et la légende du serpent à plumes*

Dès 5 ans, le **mercredi 12 mars** à 15h30 au centre Edmond-Rostand (réservation au 01 47 51 85 45 / 01 41 96 90 60)

Spectacle jeune public *L'Empereur et le rossignol*

Dès 5 ans, le **dimanche 16 mars** à 16h au centre Edmond-Rostand (01 47 51 85 45 / 01 41 96 90 60)

Exposition *Les animaux fantastiques*

Un bestiaire présenté par les enfants adhérents de RCL en arts plastiques et loisirs créatifs.

Vernissage et ateliers le **vendredi 4 avril** au centre L'Ermitage (infos au 01 47 52 07 92).

Exposition du 4 au 18 avril.

Plus d'infos sur rueilcultureloisirs.com, aux accueils des sites et sur contact@rueilcultureloisirs.fr

TROC PLANTES AUX MAZURIÈRES

Le vendredi 4 avril, de 16h à 18h30, au Carrey de Bellemare, le conseil de village vous invite à échanger matériel de jardinage, vieilles plantes et boutures contre de nouvelles plantes ! Des animations autour du végétal rythmeront l'après-midi et le service Espaces verts sera présent pour partager avec vous les bonnes pratiques de jardinage. Un moment convivial et vert à ne pas manquer !



Les boutiques éphémères

Ouvertes aux artisans d'art et artistes peintres rueillois pour exposer leur travail et vendre leurs créations, les boutiques éphémères attirent de multiples talents. Voici le calendrier des prochains rendez-vous :

Au 10 rue de la Libération

- Du 10 au 24 mars : vêtements de seconde main pour enfants par Pop-corn salé ; peintures, sculpture et photographies de Frédérique Bilem.
- Du 24 mars au 7 avril : bijoux contemporains, tableaux, bougies, accessoires textiles par Leitmotivs, Les Bobèches et AMC créations ; bijoux ethniques et démonstration d'un souffleur de verre par Manocha.

Au 2 passage Schneider

- Du 10 au 24 mars : mode, vêtements, création d'abat-jour par Japonair.
- Du 24 mars au 7 avril : bijoux fantaisie, photographies, peintures et sculptures par Orev Création, Caught in the Act, Les femmes nuages et O pied de mon arbre.

Si vous êtes intéressé(e) pour venir exposer à la boutique éphémère, merci de contacter le service Commerce par téléphone au 01 47 32 53 87 ou par mail : commerce.artisanat@mairie-rueilmaison.fr



L'AVANT-SCÈNE AU... CENTRE EDMOND-ROSTAND !

Investi par Rueil Culture Loisirs (RCL), le centre culturel Edmond-Rostand accueille désormais aussi... l'Avant-Scène et l'école des arts urbains. Tu le savais ? ▶ Ben Scred

Edmond Rostand, Cyrano de Bergerac, ça vous parle ? Évidemment ! L'Avant-Scène et ses 250 adhérents ont déménagé des bords de Seine pour rejoindre les hauts de Rueil. « Ici, nous venons renforcer une offre artistique complète, avec l'école des arts urbains et RCL, avec qui nous cohabitons très bien », souligne Philippe Simon, le responsable de l'Avant-Scène, un espace dynamique dédié principalement aux 9-30 ans, qui soutient les artistes rueillois dans leurs projets autour des arts et des musiques actuelles. Comédie musicale, chant collectif, théâtre, improvisation, danse avec la possibilité de produire des spectacles, accompagnement d'artistes de « musiques actuelles »..., l'Avant-Scène est à vos côtés pour faire le show. Et franchement, c'est une chance pour tous. « Avec l'école des arts urbains, nous avons mutualisé nos moyens sur une même plateforme dédiée aux jeunes créateurs, nous nous appuyons l'un sur l'autre, explique Philippe Simon. On a plus de moyens et on est présents partout en ville grâce aussi au partenariat avec l'équipe de Virginie Malik. On donne par exemple des cours aux Mazurières, au centre Jean-Menuet et à Plaine Gare, au centre Riber. »

L'UNION FAIT LA FORCE

Personne n'est oublié ! C'était une volonté du maire, avec l'objectif d'optimiser les ressources de la Ville. « Le centre Edmond-Rostand

affiche plein de promesses », appuie Ahmed Tabit, conseiller municipal délégué à la Jeunesse. Plus de 1 200 m², plusieurs salles de danse, de chant, dont une de spectacle. « Il y a du potentiel ici pour faire les choses en grand », se réjouit Malik Djekouane, directeur du service Jeunesse. Cette année, l'offre sur les musiques et les danses « tendance », comme le rap, le rock et le hip-hop, se développe. Venez découvrir et kiffer ! Vous pourrez vous exprimer dans des cabines insonorisées et des studios de répétition, pour travailler votre voix. Vous pourrez être « en résidence », avec du matériel pour vous enregistrer et un vrai staff pour vous coacher. Les accompagnants vous permettront de progresser. « Les artistes émergents pourront se produire chez nous, ici, devant leur public », promet le responsable.

PLUSIEURS JOURS DE SPECTACLE EN JUILLET

Et puis, il y a toujours les spectacles de fin d'année. Deux comédies musicales, écrites par deux élèves – Jeanne et Clélie, que nous vous présenterons dans un prochain numéro, ndlr –, seront produites à Edmond-Rostand en juillet. « Comme on est limités à 200 places environ, on va jouer plusieurs fois les spectacles, conclut Philippe Simon. Il va falloir garder la concentration et la technique pour reproduire l'œuvre. » Petit teasing : la première histoire se passe au Moyen Âge, la deuxième évoque une enquête policière...



PARCOURSUP

N'oubliez pas que vous avez **jusqu'au 13 mars** pour créer votre dossier candidat et **jusqu'au 2 avril** pour confirmer vos vœux !

+d'infos
sur parcoursup.gouv.fr



MATCHS D'IMPROVISATION

C'est bientôt le retour des matchs d'improvisation théâtrale. Le premier (adultes) se disputera le samedi 12 avril à 20h, entre Rueil-Malmaison et Guyancourt (entrée gratuite sur réservation), au centre Edmond-Rostand, 20 boulevard Edmond-Rostand. Tél. : 01 47 14 09 24.

SPÉCIAL JARDIN



PRÉPAREZ LE PRINTEMPS À PRIX E.LECLERC !

LIVRAISON À DOMICILE
OU RETRAIT SUR SITE

270 AVENUE BONAPARTE
RUEIL-MALMAISON 92500

01 84 78 01 90

81-87 BOULEVARD NATIONAL
RUEIL-MALMAISON 92500

01 84 78 45 50

E.Leclerc

RUEIL-MALMAISON

WWW.LECLERCDRIVE.FR

E.Leclerc RUEIL MALMAISON

Ouvert du Lundi au Jeudi et le Samedi de 8h30 à 20h30
Le Vendredi de 8h30 à 21h00 et le Dimanche de 9h à 12h30
50 Avenue de Fouchilleuse - 92500 RUEIL MALMAISON
Tél: 01 47 10 04 50

TOUT CE QUI COMPTE POUR VOUS EXISTE À PRIX E.LECLERC

Année après année,
**VOTRE ENSEIGNE
DE MENUISERIES
PRÉFÉRÉE**



★ QUALITÉ ★ PROFESSIONNALISME ★ SATISFACTION

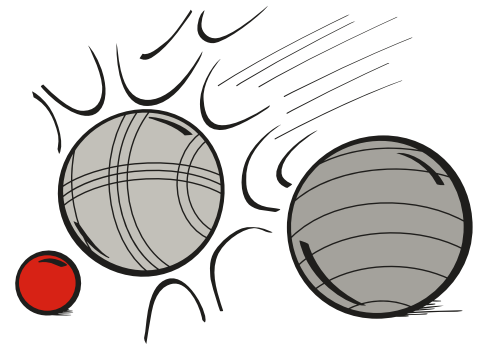
Merci à nos clients Rueillois
pour leur confiance!

4500 consommateurs français ont voté et confirmé ce qui nous tient à cœur: **la qualité de nos produits, l'expertise de nos équipes et une expérience client exceptionnelle!**

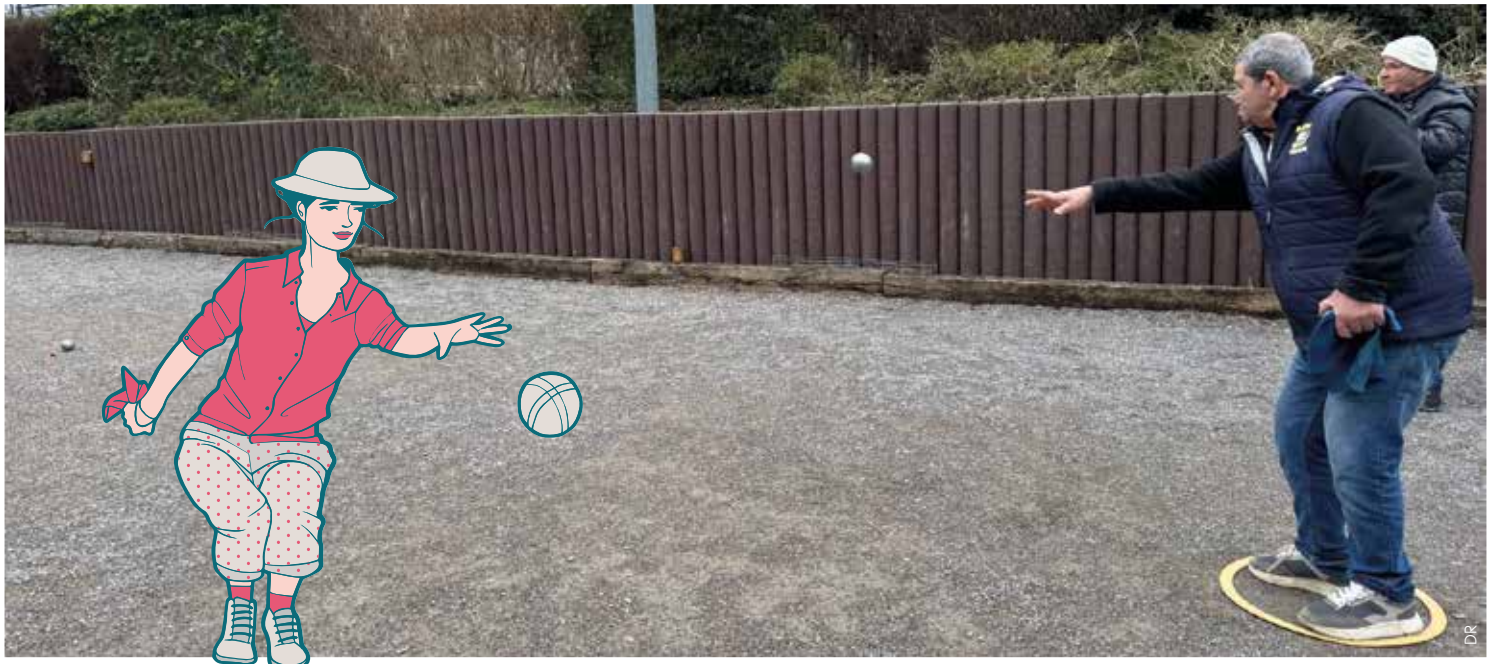
Venez rencontrer notre équipe au 86 avenue du 18 juin 1940 à Rueil-Malmaison ou prenez rendez-vous sur www.tryba.com

TRYBA
CONCEPTEUR - FABRICANT - INSTALLATEUR

LA FAMILLE DU PCRM VEUT S'AGRANDIR



Le Pétanque Club de Rueil-Malmaison (PCRM) s'ouvre aux Rueillois dans l'objectif de compter un groupe d'adhérents plus hétérogène, avec plus de jeunes, et une équipe féminine renforcée. Nous sommes allés à leur rencontre... ▶ Ben Scred



« **B**ien joué, Nono ! ». À peine arrivons-nous au boulodrome, dans les hauts de Rueil, que nous devinons un « carreau » de Nor-dine, alias « Nono ». La boule du tireur a bel et bien pris la place de celle qu'elle vient de frapper. Derrière ses lunettes, dans le froid de février (4 °C !) et sous la grisaille, l'air roublard, le joueur du PCRM a le sourire en coin parce qu'il a permis à son équipe de remporter la manche et parce qu'il y prend un vrai plaisir. Cela fait vingt ans qu'il est inscrit au club et il le brave volontiers ce temps pour aller voir les « camarades » de longue date. « On est ici depuis 2007 mais on existe depuis 1972, souligne le président, Mario Sedeno. On joue, on s'amuse depuis des années mais on a envie de performer aussi. Ceux qui perdent paient leur tournée... de sodas ! Nous souhaitons remettre la performance au goût du jour et cela passe par des concours qu'on organise ici. Après, c'est chacun à son rythme. »

LE 11^e SPORT EN FRANCE

La pétanque s'est fait une place en France. À Rueil, les 82 adhérents du PCRM peuvent se retrouver, avant ou après une partie, dans le club house où ils peuvent s'hydrater, discuter, partager. « Nous voulons garder cette convivialité », rappelle Pierre Tranchant, bouliste. Et on aimerait beaucoup que les jeunes nous rejoignent aussi ! C'est vraiment sympa,

donc pourquoi ne pas découvrir ? »

Sur la chaîne L'Équipe, l'un des diffuseurs de la pétanque en France, le sport a été capable de réunir 490 000 téléspectateurs en cumulé pour son tournoi phare, le Mondial, en 2023. La pétanque monte en puissance. C'est le 11^e sport en France ! 280 000 licenciés s'amuse « au jeu à pieds plantés » (lire encadré). Elle a même failli faire partie des Jeux olympiques de Paris 2024. Les parties se jouent en 13 points, en face à face, en doublette (2 contre 2) ou tripléte et demandent de la précision, de la concentration et de l'adaptation aussi. « Pour se rapprocher du bouchon, il faut tout prendre en compte : le terrain, si c'est incliné, s'il y a du vent... », souligne Mario Sedeno. Mais tout ça se travaille aussi. La régularité, c'est difficile à avoir. »

L'ESPRIT COLLECTIF

« Parfois je bombarde dans une situation compliquée, où les adversaires sont bien placés devant le bouchon mais, avec mon niveau, je pense que je sais tout faire », explique Nono sans fausse modestie. Et puis il y a le respect de l'adversaire, et savoir jouer en équipe quand on est en équipe. Quand on sait que l'esprit collectif est un atout aussi dans la vie professionnelle et qu'il crée des liens, ce n'est pas négligeable...

Le PCRM dispose également d'une équipe féminine avec huit joueuses. « Je joue et j'y ai pris goût, on est

au calme ici et il n'y a jamais eu de débordement », promet Patricia, détendue, le sourire aux lèvres. Le club a le projet de s'agrandir donc si vous êtes intéressé(e), rendez-vous sur l'avenue du Maréchal-Leclerc-de-Hautecloque (le club est ouvert jusqu'à 20 h 30) pour vous inscrire. « Nous sommes à côté du marché de Buzenval, situe Mario Sedeno. On veut changer l'image un peu vieillotte qui colle à la peau de la pétanque. »

Comptez, à l'année, une quinzaine d'euros pour un adolescent et une cinquantaine d'euros pour un adulte.

Le mot « pétanque » vient du provençal *pèd*, « pieds » et *tanca*, « planté ». C'est donc le « jo à pèd-tanca », en français « le jeu à pieds plantés ».



Plusieurs terrains de pétanque existent un peu partout en ville, tels qu'à Belle Rive ou au parc des Bords de Seine. Enfin, en plus du PCRM, un autre club, la Pétanque des Bulvis, propose la pratique au 72 route de l'Empereur.

Petits-fils

SERVICES AUX GRANDS-PARENTS

L'aide à domicile sur mesure

Chez Petits-fils, nous avons le même niveau d'exigence que pour nos propres grands-parents.



- Aide à l'autonomie
- Aide à la vie quotidienne
- Compagnie et vie sociale
- Retour d'hospitalisation
- Présence de nuit



50%
DE CRÉDIT
D'IMPÔT
IMMÉDIAT

01 84 02 10 51

22 place des Arts
(en face du théâtre A.Malraux)
92500 Rueil-Malmaison



petits-fils.com

Commerçants
Artisans
Entreprises

RÉSERVEZ votre espace publicitaire
dans le magazine de la ville de
RUEIL-MALMAISON

Contact

Sébastien
CADILHAC
06 87 55 08 32

GROUPE
cmp
Conseil • Marketing • Publicité

Régie publicitaire
de la ville

7, quai Gabriel Péri
Joinville-le-Pont
01 45 14 14 40

www.groupecmp.com

Salut ! 🙌 L'offre stylo revient à La Papèthèque ? T'as vu ?!! 😄 😄 😄

C'est vrai ?! 3 stylos achetés 3 stylos offerts C'est ça ?? 🖋️ 🖋️

Yessss !!! 👍 On se retrouve là-bas ?

Go Go Go !! 🏃 🏃 🏃

3 stylos achetés = prix les plus élevés

du 10 au 29 mars

Offre limitée aux stylos de moins de 10 euros

La Papèthèque | 14, boulevard du Maréchal Foch - 92500 Rueil Malmaison
☎ 01 47 08 40 02 | www.papeshop.fr

CETTE RUBRIQUE RÉVÈLE LES SECRETS DE L'HISTOIRE DES LIEUX, DES RUES, DES BÂTIMENTS... DE RUEIL.
 CES « ANCIENNES ACTUALITÉS », VIVANTES, INSOLITES ET ANECDOTIQUES, NOUS REMÉMORENT LE RICHE PASSÉ DE NOTRE VILLE.
 RUBRIQUE RÉALISÉE AVEC LE PRÉCIEUX CONCOURS DES MEMBRES DE LA SOCIÉTÉ HISTORIQUE DE RUEIL-MALMAISON (SHRM),
 PRÉSIDIÉE PAR DIDIER DUCROS - TÉL. : 01 47 32 57 38



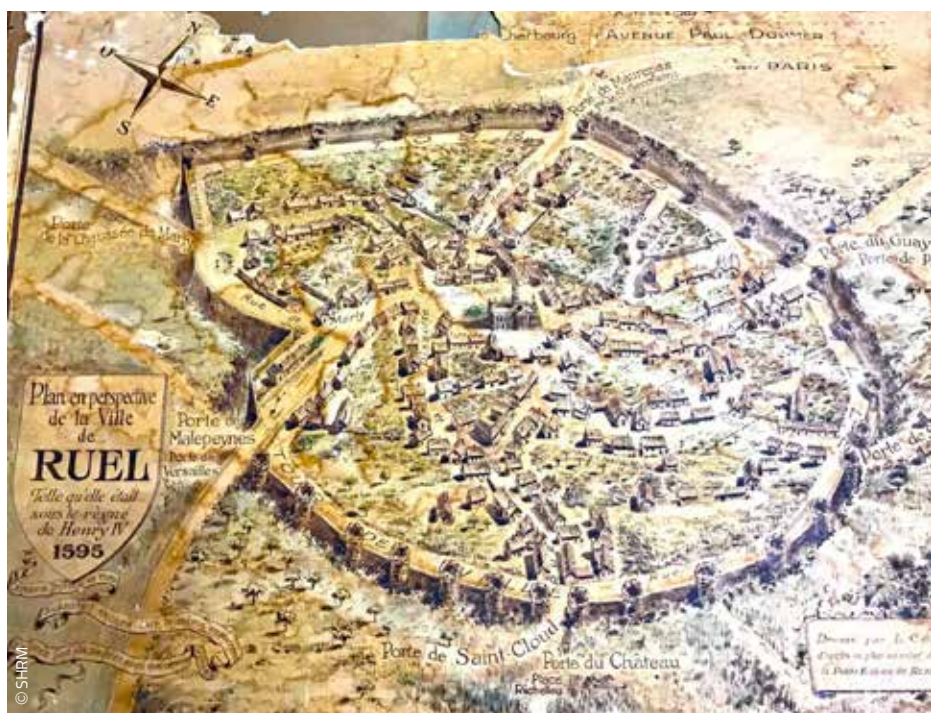
SUR LES TRACES DES ANCIENNES fortifications de Rueil

Durant près de deux siècles, ce qui s'appelaient alors « Ruel » était entouré d'un mur d'enceinte qui délimitait le bourg et accueillait un chemin de ronde. Où se situaient ces fortifications aujourd'hui disparues ?

Après avoir été dévasté durant la guerre de Cent Ans, le petit bourg de « Ruel » redevient prospère sous le règne d'Henri IV (1589-1610). Les habitants vivent alors quasi exclusivement des produits du sol, particulièrement de la vigne, plantée depuis l'an 1100. C'est ce roi de France qui ordonne la fortification de Ruel. Le plan de la ville en 1595 affiche le tracé de ce long mur circulaire épais de 37 pouces (1,09 m), jalonné d'une trentaine de tourelles et doublé d'un chemin de ronde intérieur – appelé « tour de ville » – large de 6 pieds (1,94 m).

SIX PORTES ORIENTÉES DANS TOUTES LES DIRECTIONS

L'enceinte emprunte les actuelles voies suivantes : boulevard du Maréchal-Joffre, boulevard du Général-de-Gaulle, rue Messire-Aubin, rue Giroux, boulevard Solférino et boulevard de l'Hôpital-Stell. Elle est aussi percée de six portes : au nord, la porte de Maurepas (ou de Saint-Germain) ; à l'est, la porte du Guay (ou de Paris) et la porte de Suresnes ; au sud, la porte de Saint-Cloud (ou du Château) et la porte des Malepeynes (ou de Versailles) ; à l'ouest, la porte de la Chaussée-de-Marly. Si l'agglomération principale se concentre à l'intérieur de cette enceinte, on trouve également quelques maisons près du pont de Chatou et rue des Bois (l'actuelle avenue des Chateaupieds), ainsi qu'un hameau dans le bois de la Jonchère et douze foyers à Buzenval. La muraille de Ruel sera détruite vers 1760... sans laisser de traces de nos jours.



HISTOIRES DE NOMS

Les voies d'aujourd'hui dans lesquelles prenait place autrefois l'enceinte fortifiée de Ruel ne se sont pas toujours appelées ainsi...

- **Boulevard du Général-de-Gaulle** : d'abord Tour de ville, cette voie devient la rue de l'Art militaire en 1680, puis la rue des Ormes en 1817. En 1920, elle prend le nom de Pétain, qui sera remplacé par celui du Général de Gaulle en 1945.
- **Boulevard du Maréchal-Joffre** : Tour de ville en 1595 puis rue de l'Art militaire en 1680 et à nouveau rue du Tour-de-ville en 1770, cet axe est appelé boulevard des Sycomores en 1817, avant de prendre son nom actuel en 1919.
- **Boulevard de l'Hôpital-Stell** : Tour de ville en 1680 puis rue des Acacias en 1817, ce qui deviendra un boulevard prend le nom de Magenta en 1859 avant d'être désigné, en 1934, par le centre hospitalier qu'il dessert.
- **Boulevard Solférino** : s'il porte ce nom depuis 1859, il fut aussi rue du Tour-de-ville avant 1680 et rue des Marronniers ensuite.

Avant 1680, la rue Haute s'appelait rue de la Chesnaye. D'autres, en revanche, n'ont pas changé de dénomination. C'est le cas de la rue Giroux, qui longeait les fortifications sous le nom de ruelle Giroux, et de la rue Messire-Aubin, qui évoque une personnalité importante de Rueil, messire Aubin Lesne, conseiller du roi et maître ordinaire en sa chambre des comptes de Paris.





Vous aimez vivre dans votre ville ? D'autres êtres vivants, plantes, fleurs, animaux, aussi. Retrouvez dans cette rubrique les portraits des espèces qui se plaisent dans l'environnement rueillois !



© Böhlinger-Friedrich, via Wikimedia Commons

Polyommatus icarus

Nom scientifique : *Polyommatus icarus* de la famille des Lycènes.

Envergure : de 25 à 30 millimètres.

Poids : moins de 1 gramme.

Aspect : le dessus de ses ailes est, chez le mâle, bleu-violet bordé d'un liseré noir et d'une marge blanche, tandis que chez la femelle, il est brun foncé avec de petites taches orange.

Période d'observation : l'argus bleu vole de fin mars à novembre. Il présente deux ou trois générations par an en Europe du Sud et une seule dans le Nord.

Menace : à chaque stade de son développement, le lycène est la proie potentielle de divers prédateurs, parmi lesquels les oiseaux insectivores, les amphibiens, quelques espèces d'araignée ou encore les hyménoptères (guêpes, frelons).

Symbolisme : l'importance spirituelle de la couleur bleue et le symbolisme du papillon lui-même doivent être pris en compte lors de l'interprétation d'une observation de papillon bleu. Les interprétations les plus populaires se concentrent sur la métamorphose, la renaissance et la bonne fortune.

L'AUBÉPINE :

UNE VRAIE FORCE DE LA NATURE !

On ne dirait pas comme ça en me voyant mais je suis une sacrée plante ! Je dirais même plus : une plante sacrée ! D'ailleurs, dans la mythologie, je symbolise la force et la robustesse. Il paraît aussi qu'on mettait de mes fleurs dans les cheveux et sur les robes des mariées pour apporter de l'espoir et de la fertilité. Avec moi, la biodiversité a de beaux jours devant elle ! Pas moins d'une centaine d'insectes se nourrissent de mon feuillage, dont plus de 40 espèces de chenilles, parmi lesquelles le magnifique Gazé, un papillon blanc délicatement nervuré de noir. Le printemps, je l'avoue, est la saison où j'aime le plus me faire remarquer. Je me pare en effet de petites fleurs blanches à cinq pétales, rassemblées en corymbes. Très parfumées et donc mellifères, forcément, elles attirent quantité de pollinisateurs, dont les abeilles. Et ce n'est pas tout : les oiseaux, notamment les passereaux, trouvent refuge dans mes rameaux épineux et y font leur nid. En automne et au début de l'hiver, mes fleurs blanches laissent la place à des baies rouges qui contiennent une seule graine et sont très prisées des oiseaux (dont les fauvettes, les grives et les merles) comme des petits mammifères sauvages. Il a même été prouvé que le passage des graines dans le tube digestif de ces

oiseaux améliore la germination. Un bon plan pour vous : plantez-moi dans une haie et vous verrez que mes épines dissuadent les animaux d'y passer ! Bref, je suis non seulement une belle plante mais surtout une plante qui a du bon pour la biodiversité.

Bon à savoir

Pendant la Seconde Guerre mondiale, en Hollande, le fruit était un substitut du café.



© Andrew Burko, via Wikimedia Commons

Crataegus monogyna

Nom scientifique : *Crataegus monogyna*, de la famille des Rosacées.

Aspect : les corolles des fleurs comprennent cinq pétales arrondis et de nombreuses étamines à anthères rose clair devenant pourpres. Les fleurs mesurent de 10 à 20 millimètres de diamètre. En septembre-octobre surviennent des fruits rouges à un seul noyau appelés « cenelles », qui mesurent de 6 à 10 millimètres de long.

Hauteur : de 2 à 10 mètres.

Espérance de vie : jusqu'à 500 ans.

Floraison : mai.

Bienfaits : aussi connue sous le nom de « plante du cœur », l'aubépine est plébiscitée et admirée depuis plusieurs millénaires pour le traitement de certaines pathologies. En effet, elle possède d'innombrables vertus pour la santé du cœur mais aussi contre l'anxiété, les troubles du sommeil ou encore les troubles liés à la ménopause. Toutes ces propriétés suscitent aujourd'hui un grand intérêt en phytothérapie.



Sophie Bohin, ENTRE SES MAINS, VOS MEUBLES RENAISSENT

Comme notre rédactrice en chef, vous l'avez peut-être croisée au Salon de la décoration et de l'artisanat (l'automne dernier à l'Atelier Grogard), où elle a déjà exposé trois ans de suite. Les occasions de rencontrer Sophie Bohin sont rares car elle ne possède ni boutique ni atelier en ville. Rueilloise depuis trente ans, elle a toujours travaillé dans son garage et a lancé son entreprise, SoBo Décoration, spécialisée dans le relooking des meubles, toutes matières confondues, qu'on lui confie. Même si ce qu'elle préfère est redonner son aspect d'origine à du mobilier en bois, elle est amenée à donner une nouvelle vie à des meubles en les ponçant, peignant, tapissant... « Très souvent, c'est suite à un héritage, ce qui ajoute une dimension émotionnelle

qui me plaît beaucoup », confie-t-elle. D'abord pour faire plaisir à des amis, elle a commencé à recycler de vieux meubles (elle détestait l'idée qu'ils soient jetés prématurément) pour leur donner une nouvelle vie, puis le bouche-à-oreille lui a amené ses premières commandes. S'adaptant à tous les styles, c'est une véritable renaissance qu'elle offre aux commodes, petits buffets, tables de chevet... « *Tout ce qui rentre dans mon véhicule !* », plaisante Sophie. Vous pouvez suivre ses conseils déco les yeux fermés.

+d'infos

sur le travail de Sophie Bohin sur
sobodecoration.fr



DR



DR

Valérie Cornet : Le théâtre comme art jubilatoire !

Installée à Rueil depuis 1990, Valérie Cornet découvre la pratique théâtrale sur le tard quand, en 2007, elle s'inscrit aux ateliers du théâtre André-Malraux (Tam). C'est une révélation ! « *J'avais fait le show toute ma vie dans le cadre familial ou pendant mes études en chantant du jazz et de la pop, mais j'échouais lors d'auditions car ma voix ne se libérait vraiment qu'après plusieurs mesures. Le théâtre m'a guérie de ce handicap.* » Depuis, elle promeut cet art comme « *un outil qui déverrouille et aide à trouver sa voie et sa voix* ». Certains l'auront vue jouer Brecht ou Goldoni, notamment à la médiathèque, *Le Lavoir* au Tam ou encore incarner *Madame Sans-Gêne* lors de la 2^e édition du Jubilé impérial. Au fil des expériences, Valérie se découvre une prédilection pour les rôles qui font rire. « *M'inspirant de Maillan ou de Sapritch, je désire pratiquer l'art du rire avec le plus grand sérieux.* » Les projets s'enchaînent puis, en 2019, nouvelle étape : Valérie se joint à Laurence Chiaramonti pour créer une troupe, Les Théâtres. Ensemble, elles ont monté *Huit Femmes*, *La Souricière*, *Elwood* et présentent cette année *La Culotte* de Jean Anouilh (lire page 37). Valérie sera cette fois dans les coulisses ou dans la salle puisqu'elle se consacre à la mise en scène d'une future comédie. « *Ce nouvel exercice me construit davantage et demande toute mon énergie. Je remonterai sur scène avec enthousiasme en 2026.* » En attendant, Laurence et elle soutiennent des causes qui leur sont chères. Ainsi, l'intégralité des bénéfices des représentations de *La Culotte*, les 22 et 23 mars à l'Athénée-Petit Théâtre de Rueil, sera reversée à l'association Grégory Lemarchal pour la lutte contre la mucoviscidose. On vous y attend nombreux !



Mariages



Herizo RAKOTOSON
& Sandrapitia RANOASIARISON



Charles LAROCHE
& Mélodie PEREIRA ALVES



Rogério FERREIRA EVANGELISTA
& Csilla KECSKÉS



Bernard MENGOUYOU
& Stéphanie ROUSSEUW



Yoan VIRTON
& Sophie RICHARD-BÉCARD



Benoît PONTOIZEAU
& Servane MONOT



Aytac AKIN
& Donia TURCAN



Pierre VERDY
& Célia HENRY



Judicaël LOKONGE BAKOYENE
& Ndjali KOMBE NDJALI



Ismaël KARABOUE
& Lou DJAMBOE



Laurent MAHÉ
& Karen VANCLEEMPUT



Vincent LESZCZYNSKI
& Corine BOUSIOT



Andres MOSQUERA
& Julie LEMARINIER QUEJADA



Cyril CHEVREU
& Flavia BIGNARDI TOLEDO



Bruno PALMIERO
& Blandine NGOUNOWO



Tristan DARRICAU
& Jennifer HIGDON



Jacques LINGAM alias VAITILLINGAM
& Elisa SAINT-MARTIN



Boris BATTESTINI
& Maiko NOMA

La rédaction vous informe qu'un décalage de plusieurs mois peut se produire entre la date de la célébration des mariages et la publication des photos.



Naissances

18 octobre : MAKANGU Kemy ■ **7 novembre** : GONÇALVES SANDRI Francesca ■
3 janvier : CADET BONET Alba ■ **5 janvier** : ZEGHBIB Rym ■ **5 janvier** : CHAABEN Bédis ■ **7 janvier** : NIKOA HIE Chad ■ **10 janvier** : LIM Angéline ■ **10 janvier** : BAZIN Alix ■ **11 janvier** : BIGARÉ Théo ■ **12 janvier** : OUADAR Jenna ■ **13 janvier** : MARRAGOU Lucas ■ **15 janvier** : BELAZIZ Razane ■ **15 janvier** : GKOURGKOULAS Alexis-Raphaël ■ **16 janvier** : TROMSKI Jeanne ■ **17 janvier** : MASMOUDI Sofia ■ **17 janvier** : GOUNI Béni ■ **18 janvier** : AHMED Roma ■ **18 janvier** : BATCHON Isaiah ■ **20 janvier** : THIANDOUM Mayssa ■ **21 janvier** : GINSCA Anna ■ **22 janvier** : MEGHERBI Naïm ■ **23 janvier** : EL KHARBOUBI Layal ■ **24 janvier** : CHIKH Amelia ■ **25 janvier** : MARCONNET Florent ■ **25 janvier** : MATTHIJSSE Jeanne ■ **26 janvier** : JIANG Élodie ■ **27 janvier** : FERNANDES Benjamin ■ **28 janvier** : SALHI Insaf ■ **29 janvier** : ABOUISSABA Samy ■ **30 janvier** : TAMENDJARI Elena ■ **30 janvier** : SI ALI Eyline ■ **30 janvier** : RISSOUANT Valentina ■ **31 janvier** : JOBIN RIVAS Sophia



Décès

10 octobre : DI DIA Jean ■ **3 janvier** : ARTIVAUD Jean-Marie ■ **4 janvier** : ALVES GOMES Manuel ■ **6 janvier** : DUVAL Jean ■ **14 janvier** : PAILLOT Jacqueline veuve CITRINE ■ **14 janvier** : PERTHUIS Odile veuve EMIN ■ **31 janvier** : CAMBIAGHI Marie-Jeanne veuve SIMPERE

TRYBA®

CONCEPTEUR · FABRICANT · INSTALLATEUR



DU 6 AU 16 MARS 2025

L'ANNIVERSAIRE IMMANQUABLE!



POSE OFFERTE

Sur tous vos
projets ⁽¹⁾

FENÊTRES | PORTES | VOLETS | PERGOLAS



PRENEZ RENDEZ-VOUS

AU 01 59 30 25 99

**ou directement en scannant le code QR
ou visiter www.tryba.com**

Benjamin Meurou et son équipe seront heureux de vous accueillir pour célébrer les 45 ans de Tryba au 86 avenue du 18 juin 1940 à Rueil-Malmaison



**Nouveau showroom
à Rueil!**

(1) Voir conditions sur le site Tryba.com/notre-offre-du-moment/ ou dans votre Espace Conseil TRYBA. Crédits photos Adobe Stock.

Immobilier familial
à Rueil-Malmaison
depuis
1985



**AGENCE
DE L'EMPEREUR**

L'ANNIVERSAIRE

01 47 08 39 13

173 route de l'Empereur
& 30 rue du Château



Exclusivité

2 795 €/mois - Buzenval
Maison 4 chambres, 109 m², terrain 535 m², parkings.
DPE D, honoraires 1 635 €, caution 2 795 €



1 395 000 € - Buzenval/Châtaigneraie
6 chambres, 248 m², garage, terrain 725 m².
DPE C, honoraires vendeurs inclus



Exclusivité

1 135 000 € - Buzenval
5 chambres, 152 m² habitables, terrain 279 m², sous-sol.
DPE D, honoraires vendeurs inclus



1 300 000 € - Saint-Cucufa
4 chambres, 188 m², terrain 414 m², garage.
DPE E, honoraires vendeurs inclus



Exclusivité

571 000 € - Hyper Centre
5 pièces, 85 m², rdc avec entrée indépendante, cave.
DPE E, copropriété 250 €/mois, 3,80 % honoraires acquéreurs inclus



775 000 € - 18 Juin 1940
5 chambres, 130 m², séjour 40 m², ascenseur, jardin 210 m².
DPE D, honoraires vendeurs inclus



450 000 € - Richelieu/Châtaigneraie
3 pièces, 61 m², pièce de vie 26,5 m², balcon, cave, parking.
DPE C, copropriété 200 €/mois, honoraires vendeurs inclus



Exclusivité

450 000 € - Hyper Centre
3 pièces, 67 m², pièce de vie 35 m², box, cave.
DPE D, copropriété 120 €/mois, honoraires vendeurs inclus



495 000 € - Closeaux/Bords de Seine
5 pièces, 4 chambres, 92,5 m², balcon, cave et parking.
DPE F, copropriété 370 €/mois, honoraires vendeurs inclus



Exclusivité

225 000 € - Hyper Centre
Studio, 30,90 m², cave et parking.
DPE D, copropriété 90 €/mois, honoraires vendeurs inclus



Exclusivité

389 000 € - Closeaux
3 pièces, 71 m², séjour 28,40 m², cave, balcons.
DPE D, copropriété 290 €/mois, honoraires vendeurs inclus



Exclusivité

370 000 € - Bords de Seine
Appartement 3 pièces, 69 m², cave, parking.
DPE E, copropriété 270 €/mois, 4 % honoraires acquéreurs inclus